



DET KONGELEGE  
ARBEIDS- OG SOSIALDEPARTEMENT

Statsråden

Stortingets president  
Ekspedisjonskontoret  
Stortinget  
0026 OSLO

Deres ref

Vår ref

Dato

14/4498

19.11.2014

**Spørsmål til skriftlig svar nr. 207 frå stortingsrepresentant Gerd Eli Berge – Oversikt over sysselsetting etter landbakgrunn og alder**

Stortingetsrepresentant Gerd Eli Berge har stilt følgjande spørsmål til skriftlig svar:

*”Kan statsråden leggja fram oversikt over sysselsetting (i pst. av gruppe) for personar 15-74 år registrert med minst 30 timar arbeidstid per veke for i) reg. busette i Norge, ii) folkesetnaden eks. innvandrarakar (SSB-def.) og norskfødde, iii) innvandrarakar, iv) innvandrarakar frå R1, v) innvandrarakar frå R2, vi) innvandrarakar frå R3?”*

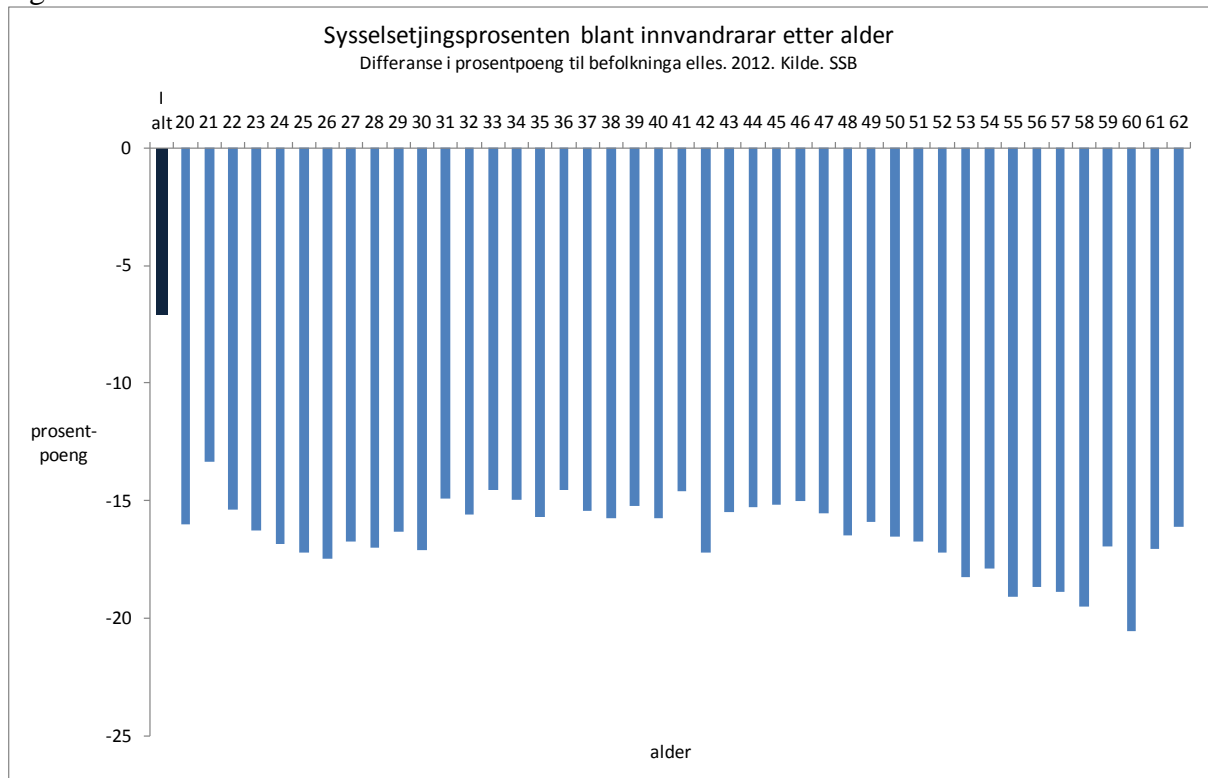
Svar:

Frå grunngevinga går det fram at representanten ber om sysselsetjing fordelt på eittårig aldersgrupper og etter ei inndeling som SSB brukar ved framskriving av folkemengda. Ei inndeling SSB har nytta er: *Vestlige land, EU-land i Sentral- og Aust-Europa og Land i Asia, Afrika m.fl.*, Tilgjengeleg statistikk omhandlar alle, dvs. deltidssysselsetjing er også med. Representanten ber om mykje tall som kan være vanskeleg å lese om dei vert gjeve i form av ein tabell. Eg har difor valt å presentere tala i figurar i dette svaret.

Sysselsetjingsprosenten blant innvandrarakar er lågare enn blant befolkninga elles. Mens sysselsetjingsprosenten blant befolkninga elles er 69,7 prosent, er sysselsetjinga blant innvandrarakar om lag 7 prosentpoeng lågare. Innvandrarakar har gjennomgåande ein gunstigare alders- og kjønnsprofil enn befolkninga elles når det gjelder sysselsetjing. Ein større del av innvandrarakane er i dei aldersgruppene kor sysselsetjinga er høgast, og menn er overrepresentert. Om ein korrigerar sysselsetjinga blant innvandrarakar slik at den samsvarar med alders- og kjønnsprofilen til befolkninga elles, finn ein at skilnaden i

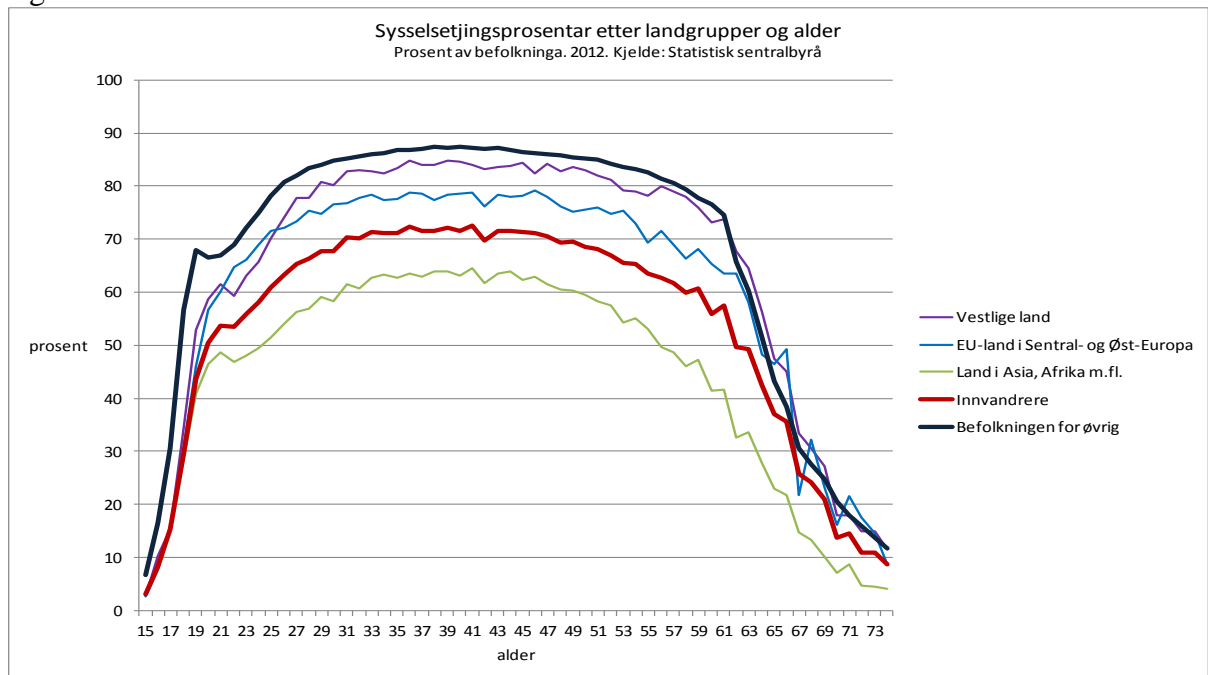
sysselsetjingsprosent er noko større. Dette ser ein tydeleg ved å samanlikne sysselsetjinga for innvandrara og befolkninga elles som er i same alder. I alle aldersgrupper mellom 20 og 62 år er sysselsetjinga blant innvandrara om lag 16 prosentpoeng lågare enn blant befolkninga elles. Denne differansen er nokså konstant med omsyn på alder, sjå figur 1.

Figur 1:



Det er og tydelig skilnad med omsyn på landbakgrunn. Blant innvandrarar frå *Vestlige land* er sysselsetjinga relativt høg, men ikkje like høg som blant befolkninga elles. Blant innvandrarar frå *EU-land i Sentral- og Aust-Europa* er sysselsetjingsprosenten litt lågare, men klart høgare enn for alle innvandrarar. Sysselsetjinga er låg blant innvandrarar frå *Land i Asia, Afrika m.fl.*, sjå figur 2.

Figur 2:



Med helsing

Robert Eriksson