

Dokument nr. 17

(2000–2001)

**Innstilling fra utvalget til å vurdere stortingsrepresentantenes
arbeidsvilkår**

Avgitt til Stortingets presidentskap 22. mars 2001

Innhold

	Side		Side
1. Oppnevning og mandat	5	4.9 Åpenhet om bruk av midlene	15
1.1 Bakgrunn for oppnevning av utvalget	5	4.10 Kontroll med bruk av midlene	15
1.2 Mandat	5	4.11 Øvrige forslag	16
1.3 Utvalgets sammensetning. Gjennomføring av arbeidet	5	5. Øvrige svar fra spørreundersøkelsen ...	17
2. Om spørreundersøkelsen	6	5.1 Om praktisk bistand og synet på Stortingets administrasjon	17
3. Sammendrag/konklusjoner	6	5.2 Om samarbeid, trivsel og sosiale forhold	18
3.1 Generelt	6	5.3 Om organiseringen av stortingsarbeidet ..	20
3.2 Økonomi og bemanning	6	6. Om differensierte godtgjørelser	21
3.3 Overføring av personaladministrative oppgaver til gruppene	7	7. Gjennomføring av utvalgets forslag	22
3.4 Differensierte godtgjørelser	7	8. Økonomiske og administrative konsekvenser	23
3.5 Uavhengighet og åpenhet	7	Vedlegg	
3.6 Utvidet dekning av reiseutgifter	8	1 Organisasjonskart	25
3.7 Andre forslag	8	2 Om ordningen med kontorsekretærer i gruppene – kort historikk	26
3.8 Økonomiske konsekvenser av forslagene	8	3 Oversikt over personaladministrative forhold m.v. for de kontoransatte i gruppene – hva blir endret	27
4. Støtten til partigruppene og representantene	9	4 Eventuell avtale mellom partienes stortingsgrupper og kontorsekretærene v/STAFO og STL	30
4.1 Representantenes ønsker om bistand fra rådgivere/sekretærer	9	5 Om støtteapparatet i andre parlamenter ...	32
4.2 Utviklingstrekk på den politiske arena, endring av maktforhold	9	6 Differensierte godtgjørelser i enkelte andre parlamenter	36
4.3 Finansiering utenfra	10	7 Sammendrag/konklusjoner fra boligundersøkelsen i 1998	40
4.4 Styrking av administrasjonen/ partigruppene	11	8 Om beregning av nytt tilskuddsnivå	42
4.5 Organiseringen innad i gruppene	12	9 Resultater fra spørreundersøkelsen	50
4.6 Utvalgets forslag – økt bistand	12		
4.7 De kontoransattes tilknytning til partigruppene	13		
4.8 Ekstra støtte til opposisjonspartiene i Stortinget	13		

1. OPPNEVNING OG MANDAT

1.1 Bakgrunn for oppnevning av utvalget

I Budsjett-innst. S. nr. 10 (1999–2000) heter det bl.a.:

«Det blir en utfordring å rette søkelyset på hvordan Stortingets plass i det fremtidige norske demokrati skal utvikles og sikres. I denne sammenheng vil representantenes arbeidssituasjon og mulighet til å fungere praktisk og politisk ut fra egne forutsetninger stå helt sentralt.

De store forandringene vi ser i samfunnet preger også det daglige arbeidet i Stortinget. Den offentlige sektor forandres, og det er en betydelig grad av internasjonalisering av politikken og økonomien. Samtidig er det en sterk underliggende tendens som stiller krav til den enkelte representants evne til å stå fram, ta opp egne saker og holde kontakten med eget fylke, eget parti og egne velgere på alle samfunnssektorer. Flertallet finner derfor grunn til å undersøke om den enkelte stortingsrepresentant har arbeidsvilkår som muliggjør den åpne holdning og kontakt med velgerne som Stortinget som helhet har som ambisjon. Bare et fåtall av velgerne er medlemmer av partier og kan gjennom partienes organer ta opp saker og/eller påvirke politikken. Dette er ikke nødvendigvis tegn på liten politisk interesse blant velgerne. Det kan tvert imot være slik at direkte kontakt til stortingsrepresentanter og andre folkevalgte er sterkt økende. Det er en styrke i det norske demokrati at avstanden mellom valgte og velgere er kortere enn i de fleste andre land. Flertallet mener derfor at det er viktig å sikre at avstanden ikke øker, men tvert imot at den enkelte stortingsrepresentant blir bedre satt i stand til å være tilgjengelig for velgerne. Dette vil bli en utfordring for den enkelte representant og Stortinget som helhet. Behovet for å beholde Stortinget som et folkevalgt organ som kan fatte overordnede og langsiktige flertallsbeslutninger vil forsterkes i årene som kommer og avgjøre om folkevalgte organer skal ha avgjørende betydning.

For å møte denne utfordringen er det flertallets oppfatning at Stortingets presidentskap bør nedsette et bredt sammensatt utvalg som får i oppdrag å vurdere disse utfordringene og fremme forslag som kan behandles innen utgangen av denne stortingsperiode om fremtidige tiltak knyttet til stortingsrepresentantenes arbeidsvilkår som kan møte denne utvikling....»

1.2 Mandat

Stortingets presidentskap vedtok 27. januar 2000 å nedsette et slikt utvalg, og i Presidentskapets møte 17. februar 2000 fikk utvalget følgende mandat:

- Med utgangspunkt i den generelle vurdering som er gitt i flertallsmerknadene i Budsjett-innst. S.

nr. 10 (1999–2000), pkt. 2.2., side 3–4, skal utvalget gjennomgå og vurdere stortingsrepresentantenes arbeidssituasjon. Utvalget skal i størst mulig grad belyse spesielle og konkrete forhold som kan føre til forbedringer for representantene i deres praktiske og politiske utøvelse av vervet. Utvalget kan vurdere både forhold som er relatert til det interne støtteapparat i Stortinget, og forhold som er relatert til representantenes kontakt utad, dvs. med velgere, organisasjoner, massedia m.v.

- Utvalget står fritt til å fremme forslag om tiltak som man anser nødvendige.
- Utvalget står fritt til å opprette underutvalg og kan engasjere sakkyndig bistand etter godkjenning av Presidentskapet.
- Utredningen skal forelegges Presidentskapet innen 31. januar 2001.

1.3 Utvalgets sammensetning. Gjennomføring av arbeidet

Etter å ha innhentet forslag fra stortingsgruppene oppnevnte Presidentskapet 6. april 2000 følgende medlemmer:

Stortingsrepresentant Berit Brørby, Arbeiderpartiet
 Stortingsrepresentant Lodve Solholm,
 Fremskrittspartiet
 Stortingsrepresentant Ansgar Gabrielsen, Høyre
 Stortingsrepresentant Leif Helge Kongshaug,
 Venstre
 Stortingsrepresentant Lars Gunnar Lie, Kristelig
 Folkeparti
 Stortingsrepresentant Inge Myrvoll, Sosialistisk
 Venstreparti
 Stortingsrepresentant Marit Tingelstad,
 Senterpartiet

Det ble i Presidentskapets møte 27. januar 2000 vedtatt at også gruppesekretariatslederen i Arbeiderpartiets stortingsgruppe skulle sitte i utvalget.

Seksjonsleder Svein Gunnar Berntzen ble oppnevnt som utvalgets sekretær.

Utvalget hadde sitt første møte 3. mai 2000. Berit Brørby ble valgt til leder, og Lodve Solholm ble valgt til nestleder. Utvalget har hatt i alt 14 møter. En spørreundersøkelse gjennomført blant stortingsrepresentantene i mai/juni 2000 har dannet et viktig grunnlag for utvalgets arbeid. For å se nærmere på hvordan andre parlamenter møter den utvikling som er nevnt i innledningen, har utvalget besøkt parla-

mentene i Sverige og Danmark, det britiske Underhuset og annetkammeret i det nederlandske parlamentet.

Presidentskapet har samtykket i at fristen for avgivelse av innstillingen utsettes til 23. mars 2001.

2. OM SPØRREUNDERSØKELSEN

Utvalgets oppgave har vært å vurdere *representantenes* arbeidsvilkår, og å belyse spesielle og konkrete forhold som kan føre til forbedringer for representantene i deres utøvelse av vervet. For å få et utgangspunkt for arbeidet gjennomførte utvalget en spørreundersøkelse blant stortingsrepresentantene. Et spørreskjema (gjengitt i Vedlegg 9) ble sendt samtlige representanter i slutten av mai 2000. Representantene ble spurt om hva som kan gjøres for å lette deres arbeidssituasjon, og om sitt syn på det interne støtteapparatet. Videre fikk de spørsmål om stortingsgruppens rolle, om arbeidet i Stortinget, avdelingene og komiteene, og om sosiale og trivselsmessige forhold. Hensikten var å få mest mulig konkrete forslag om hva som kan gjøres fra *Stortingets* side for å lette deres hverdag som stortingsrepresentant. Det kom inn i alt 103 svar. Utvalget er meget tilfreds med denne svarprosenten. Svarene er kommentert og delvis gjengitt i Kap. 4 og 5, og gjengitt i tabellform i Vedlegg 9. Svarene har dannet et meget viktig grunnlag for utvalgets arbeid, og følgelig for utformingen av forslagene.

3. SAMMENDRAG/KONKLUSJONER

3.1 Generelt

I utvalgets mandat heter det at utvalget skal gjennomgå og vurdere stortingsrepresentantenes arbeidssituasjon. Spørreundersøkelsen avdekket et sterkt ønske blant stortingsrepresentantene om å få økt bistand fra rådgivere og sekretærer. Videre ser utvalget utviklingstrekk som gjør det nødvendig å styrke stortingsgruppene i forhold til øvrige politiske aktører. Presset på representantene fra omgivelsene øker, det blir stadig mer krevende å markere seg i den politiske debatt, og vanskeligere å ivareta «ombudsrollen» overfor eget distrikt og egne velgere. Representantene har en unødvendig presset arbeidssituasjon fordi de i dag må bruke mye av sin tid til å håndtere praktiske detaljer. Noen av disse forhold ble allerede berørt i den komitéinnstillingen som danner grunnlaget for utvalgets mandat, og utvalget mener disse forholdene fremtrer svært tydelig.

Utvalget har lagt vekt på å fremme forslag til løsninger som skal være levedyktige i lang tid fremover. Følgende vurderinger ligger til grunn for utvalgets forslag:

- Kravene til det politiske arbeidet som utføres i Stortinget øker.

- Det er et sterkt ønske blant representantene om mer bistand, og det bør derfor stilles økte personellressurser til disposisjon for gruppene og representantene.
- Andre organisasjoner og grupperinger i samfunnet har økt sine ressurser betydelig siden Stortinget sist fastla ordningene med administrativt og politisk støtteapparat.

Utvalget fremmer følgende forslag:

3.2 Økonomi og bemanning

Det nye tilskuddsnivået er basert på at gruppene skal få økonomiske ressurser til å lønne én rådgiver/sekretær per representant. For å styrke rådgiverkapasiteten i gruppene, gjøre gruppene i stand til å overta det personaladministrative ansvaret for de kontorsekretærene som i dag lønnes av Stortinget, og for å få en viss styrking av gruppenes økonomi, foreslår utvalget at gruppetilskuddet økes til 1,2 mill. kroner i grunntilskudd pluss kr 400 000 per representant per år. Beløpene er basert på prisnivået i 2000 og forutsettes indeksregulert årlig på samme måte som man har gjort hittil. I 2000 var tilskuddet kr 730 000 pluss kr 116 890 per representant per år.

I tillegg blir grunntilskuddet så stort at hver gruppe kan lønne minst to medarbeidere som «basisbemanning». De kontorsekretærene (58 stillinger) som i dag lønnes av Stortinget, inngår i denne bemanningen. Med 63–65 rådgivere i gruppene i dag betyr dette at gruppene kan styrkes med i alt ca. 60 nye medarbeidere.

Det er ikke praktisk mulig å øke bemanningen så mye umiddelbart. Hensynet til organiseringen innad i gruppene og behovet for praktisk tilrettelegging fra administrasjonens side, spesielt når det gjelder kontorplass, tilsier at man må bruke flere år på å øke bemanningen til det nivået som er forutsatt. Utvalget foreslår at tilskuddet økes i tre trinn: 25 pst. av økningen gjennomføres fra 1. oktober 2001, 25 pst. fra 1. oktober 2002, og resten fra 1. oktober 2003. Den kontorplassen m.v. som hver gruppe kan disponere, dimensjoneres etter den bemanningen som er nevnt ovenfor, men gruppene vil stå fritt til å holde stillinger ubesatt.

Det innføres et tillegg i grunntilskuddet for grupper som er i opposisjon, dvs. grupper som ikke er med i regjering. Grupper med tre eller fire representanter får 50 pst. høyere grunntilskudd enn grupper i posisjon. For grupper med fem eller flere representanter foreslås et tillegg på 100 pst. Opposisjonstillegget skal regnes av det til enhver tid gjeldende grunntilskuddet. For grupper med en eller to representanter vil et tilskuddsnivå på 1,2 mill. kroner pluss 400 000 kroner per representant gjøre det mulig å holde en solid stab av medarbeidere i forhold til gruppestørrelsen. Utvalget foreslår derfor at grupper som består av en eller to representanter ikke får opposisjonstillegg.

En gruppe som faller helt ut av Stortinget etter et stortingsvalg, skal tilbakebetale til Stortinget de tilskuddsmidlene som står ubrukt etter at alle avviklingskostnader er dekket, som lønn til ansatte i oppsigelsestiden og forpliktelser overfor leverandører m.v.

Beregninger viser at et tilskudd på 1,2 mill. kroner pluss 400 000 kroner per representant gir rom for å lønne én rådgiver/sekretær per representant i tillegg til en basisbemanning på minst to personer, og at det dessuten gir gruppene noe større økonomiske ressurser enn de har i dag. Det er da forutsatt et uendret reallønnsnivå blant de gruppeansatte. Innføringen av et opposisjonstilskudd styrker økonomien til de gruppene som ikke deltar i regjeringen. Det finnes også andre elementer i forslagene som innebærer besparelser for gruppene. Forslagene fører samlet til at gruppenes økonomi styrkes betydelig, noe utvalget mener er nødvendig.

Merknad: Sosialistisk Venstrepartis medlem peker på at man som folkevalgt har flere oppgaver, men at det er to hovedområder: arbeidet i Stortinget og rollen som ombud overfor velgere og distrikt. I det daglige arbeidet i Stortinget, og i komiteene i særdeleshet, forventes det at kvaliteten på arbeidet skal være like god uavhengig av partifraksjonenes størrelse. Det innebærer i realiteten at arbeidsbyrden blir omvendt proporsjonal med størrelsen på gruppen. For å rette opp dette misforholdet foreslår dette medlem en grunnbemanning på én stilling pr. fraksjon, slik at grupper med inntil 11 representanter får like mange rådgivere som representanter, mens grupper med 12 eller flere representanter får 12 rådgivere som grunnbemanning. I tillegg kan hver gruppe ha rådgivere som utgjør en viss brøk av antall representanter, og dette forholdstallet kan settes slik at antall rådgivere i alt blir like mange som etter flertallets forslag. SVs medlem har samme oppfatning som utvalgets flertall når det gjelder behovet for å styrke økonomien i gruppene.

3.3 Overføring av personaladministrative oppgaver til gruppene

Utvalget ser skillet mellom kontorsekretærene, som lønnes av Stortinget, og de politiske rådgiverne, som lønnes av gruppene, som kunstig og uheldig. Gruppene har allerede arbeidsgiveransvaret også for kontorsekretærene, og utvalget foreslår at gruppene selv skal ha hånd om alle personellressursene i gruppene, dvs. de skal overta de personaladministrative oppgavene som i dag ivaretas av administrasjonen for disse stillingene. Utvalget forutsetter at gruppe-sekretariatene fortsatt skal kunne få råd og veiledning i personaladministrative spørsmål fra Stortingets administrasjon, slik at gruppene ikke trenger å bygge opp detaljkompetanse i slike saker. Det nye tilskuddsnivået har som forutsetning at gruppene

skal dekke lønnsutgifter m.v. for kontorsekretærene.

Selv om utvalgets forslag ikke medfører noen endring av arbeidsgiveransvaret for kontorsekretærene, har det vært nødvendig å avklare en del administrative og avtalemessige forhold, se Vedlegg 3. En arbeidsgruppe bestående av sekretariatslederne i Senterpartiet og Høyre samt lederne for STAFO og STL, med bistand av Stortingets personalsjef, har gjennomgått behovene for å utarbeide en avtale mellom gruppene og STAFO/STL. Det er i den forbindelse formulert et utkast til slik avtale, se Vedlegg 4. Av avtaleutkastet fremgår det at gruppene er innstilt på å opprettholde vilkår og goder for dagens kontorsekretærer, men at de enkelte gruppene og de ansatte lokalt kan forhandle om tilpasninger og endringer for å samordne vilkårene med dem som gjelder for de øvrige ansatte i gruppene. Arbeidsgruppen har som mål at en avtale kan undertegnes av samtlige partigrupper og STAFO/STL før den endelige behandling av utvalgets innstilling.

Merknad: Senterpartiets primærstandpunkt er at de administrative oppgavene for disse stillingene ikke skal overføres fra administrasjonen til gruppene.

3.4 Differensierte godtgjørelser

Utvalget foreslår at det innføres et tillegg i den faste godtgjørelsen for medlemmer av Stortingets presidentskap: Stortingspresidenten får 30 pst. tillegg til den faste godtgjørelsen. Stortingets visepresident får et tillegg på 20 pst., og de øvrige medlemmer av Presidentskapet får 10 pst. tillegg til den faste godtgjørelsen. Denne tilleggsgodtgjørelsen skal ikke inngå i pensjonsgrunnlaget. Ordningen med eget representasjonstillegg til Presidentskapet opphører.

Merknad: Fremskrittspartiets medlem av utvalget er enig med utvalgets flertall når det gjelder tillegget for stortingspresidenten og Stortingets visepresident, men foreslår at også lederne og nestlederne i komiteene skal få et tillegg til den faste godtgjørelsen. Dette medlems forslag er at øvrige medlemmer av Presidentskapet og lederne av fagkomiteene får 15 pst. tillegg i godtgjørelsen, og at nestlederne i komiteene får 10 pst. tillegg.

3.5 Uavhengighet og åpenhet

Utvalget understreker betydningen av at stortingsgruppene må være helt uavhengige av interessegrupper og øvrige politiske aktører. Dette er en viktig del av begrunnelsen for å tilføre gruppene økte økonomiske ressurser. Samtidig fører den store økningen av gruppetilskuddene til behov for større åpenhet om gruppenes økonomi. Utvalget foreslår derfor at det fremmes lovforslag om forbud for andre enn Stortinget og de politiske partiene å yte direkte eller indirekte økonomisk støtte til stortingsrepre-

sentantene eller stortingsgruppene til deres virksomhet som stortingsrepresentant eller stortingsgruppe. Det innføres regler om at grupper og uavhengige representanter skal avgi regnskapsrapport til Presidentskapet en gang per år (og ikke bare revisjonsrapport, som i dag). Regnskapsrapportene skal være offentlige. Forslaget gjør det nødvendig å utarbeide et felles og enhetlig regnskapsoppsett til bruk for alle gruppene, og med en hensiktsmessig detaljeringsgrad.

Det innføres regler om at de tilskuddene som gruppene mottar fra Stortinget bare skal kunne brukes til stortingsrelevant arbeid, og ikke skal kunne overføres til partiorganisasjonen sentralt. Det personalet som er ansatt i gruppene, og som inngår i den bemanningen som danner grunnlaget for tilskuddene fra Stortinget, skal ha sin arbeidsplass i *Stortinget*, dvs. hverken ved partiorganisasjonen sentralt eller ved partikontor e.l. lokalt i distriktene.

3.6 Utvidet dekning av reiseutgifter

Utvalget mener at reglene for dekning av reiseutgifter mellom Stortinget og hjemstedet for utenbysboende representanter endres, slik at alle billettutgiftene dekkes (etter reglene fra statens reiseregulativ). Kost- og nattillegg skal ikke dekkes. Med *utenbysboende* representanter menes de representantene som har såkalt «pendlerstatus» iht. skattereglene.

Reglene for dekning av stortingsrepresentantenes tjenestereiser innenlands bør forbedres. I dag dekkes i prinsippet bare utgiftene til reiser som foretas på vegne av komiteene eller delegasjonene, eller i forbindelse med representasjonsoppdrag. Utvalget foreslår at Stortinget skal dekke alle tjenestereiser innenlands etter reglene i statens reiseregulativ. Med *tjenestereiser* menes reiser som har sammenheng med utøvelsen av stortingsvervet, for eksempel besøk hos eller møte med lag og foreninger, offentlige instanser, bedrifter m.v. Stortingsrepresentantene vil da få regler for dekning av utgifter til tjenestereiser på lik linje med den politiske ledelse i departementene. Utvalget forutsetter at også andre utgifter som gjelder tjenestereisene, f.eks. konferanseavgift o.l., blir dekket på lik linje med reiseutgifter.

Merknad: Fremskrittspartiets medlem av utvalget foreslår at man fortsatt skal følge de reglene for dekning av stortingsrepresentantenes tjenestereiser som gjelder i dag.

3.7 Andre forslag

Som en del av Stortingets IKT-strategi arbeides det med systemer for digital behandling og gjenfinning av informasjon, noe som vil redusere distribusjonen av dokumenter m.v. på papir. Det vil sannsynligvis ta flere år å gjennomføre et slikt prosjekt der alle tekniske muligheter for digital informasjonsbehandling utnyttes. Samtidig er den store mengden

papirbasert informasjon et problem for representantene. Utvalget foreslår at man gjennomfører tiltak slik at mest mulig av papirflommen kan være eliminert allerede når det nye Stortinget trer sammen til høsten, eventuelt som forenklede og midlertidige løsninger.

I svarene fra spørreundersøkelsen er det mange ønsker, kommentarer og forslag som hver for seg gjelder mindre saker, og som det ikke har latt seg gjøre for utvalget å behandle i detalj. Mange av disse sakene bør følges opp videre. Utvalget foreslår at administrasjonen får i oppdrag å arbeide videre med disse sakene, for å foreslå løsninger og forbedringer der det er grunnlag for det.

3.8 Økonomiske konsekvenser av forslagene

Som nevnt foreslår utvalget en gradvis opptrapning av gruppetilskuddet. Utvalget mener at de øvrige forslagene kan gjennomføres fra 1. oktober 2001.

Det vil si at man allerede fra 1. oktober 2001 innfører et opposisjonstilskudd, øker dekningen av utgifter til hjemreiser og tjenestereiser, samt innfører et eget tillegg i godtgjørelsen til Presidentskapet. Det er anslått at dette vil øke Stortingets utgifter i 2001 med ca. 5,5 mill. kroner. Utvalget forutsetter at utgiftene forsøkes dekket ved omdisponeringer innenfor det vedtatte budsjettet for 2001.

Med et tilskuddsnivå som foreslått (1,2 mill. kroner pluss 400 000 kroner) vil gruppestøtten beløpe seg til 75,6 mill. kroner årlig, forutsatt at det er åtte grupper i Stortinget. Det er selvsagt ikke mulig å vite hvor mange grupper som vil få opposisjonstillegg, men hvis man antar at dette i gjennomsnitt vil dreie seg om fire grupper, og at de alle får 100 pst. tillegg, innebærer det ytterligere 4,8 mill. kroner i tilskudd. Følgelig vil gruppetilskuddet bli ca. 80 mill. kroner årlig når tilskuddet har nådd det nye nivået i 2004, eller vel 38 mill. kroner høyere enn summen av gruppetilskuddet og utgiftene til kontorsekretærene i dag (i 2000-priser). De øvrige forslagene antas å koste vel 9 mill. kroner per år, inklusive 2 mill. kroner per år til drift av nye lokaler. Stortingets utgifter vil følgelig øke med ca. 48 mill. kroner per år, etter at alle forslagene er gjennomført fullt ut. Fordi gruppetilskuddet skal økes i to trinn, vil økningen i driftsutgiftene i 2002 og 2003 bli lavere enn dette beløpet. Det er redegjort for de økonomiske konsekvenser av forslagene i Kap. 8, og i Vedlegg 8 er det redegjort for beregningsgrunnlaget og for konsekvensene av å overføre lønnsutgiftene m.v. for kontorsekretærene til gruppene.

Hvis gruppene øker bemanningen så mye som antatt, dvs. med ca. 60 personer, må Stortinget ta i bruk ca. halvparten av arealet i Tollbugt. 31. Det er anslått at dette utløser investeringer i bygningsmessige tiltak, edb- og kontorutstyr m.v., på i alt ca. 36 mill. kroner. Hvis disse investeringene kommer i 2002 og 2003, kan utgiftsøkningen som følger av utvalgets forslag anslås slik i mill. 2000-kroner:

År	Drifts- utgifter	Inve- steringer	Sum utgifts- økning
2001	5,5	0	5,5
2002	25,7	18,0	43,7
2003	40,1	18,0	58,1
2004	47,9	0	47,9

Utvalget understreker at beregningen av investeringsutgiftene og enkelte driftsutgifter bygger på meget usikre anslag. Det er ikke tatt hensyn til et eventuelt behov for å øke antall ansatte i administrasjonen. Hvis denne forutsetning ikke holder, vil både arealbehov og utgifter øke tilsvarende.

4. STØTTEN TIL PARTIGRUPPENE OG REPRESENTANTENE

4.1 Representantenes ønsker om bistand fra rådgivere/sekretærer

Ønsket om større bistand fra politiske rådgivere/sekretærer og/eller personlige assistenter er et dominerende trekk i svarene fra spørreundersøkelsen. På en eller annen måte fremkommer dette ønsket i 73 av de 103 svarene.

Et av spørsmålene dreide seg om det politiske støtteapparatet (rådgiverne): *Får du tilstrekkelig bistand til utforming av saker/dokumenter, tilgang til faktainformasjon m.v.?* Svarfordelingen ble slik:

	Antall svar:	Pst.
<i>Ja</i>	40	41,7
<i>Nei</i>	56	58,3
<i>Sum</i>	96	100,0

Representantene ble videre bedt om å ta stilling til følgende utsagn: *Rådgiverne har ikke tilstrekkelig tid/kapasitet.* Her ble svarfordelingen slik:

	Antall svar:	Pst.
<i>Enig</i>	71	75,5
<i>Uenig</i>	23	24,5
<i>Sum</i>	94	100,0

Vi ser at tre av fire sier seg enig i at rådgiverne ikke har tilstrekkelig tid/kapasitet. Det er da naturlig at mange av kommentarene går på at man trenger mer bistand, men det er store variasjoner i svarene når det gjelder hvor mye bistand som er nødvendig, på hvilke områder den skal settes inn, og hvordan den skal organiseres. Ønskene varierer fra et krav

om to personlige rådgivere eller én politisk rådgiver og én personlig assistent helt til egen disposisjon, til en kommentar om at *noe* mer bistand til gruppen/fraksjonen kunne være ønskelig. I enkelte svar fremkommer det ønske om at rådgiverne skal kunne ha sin arbeidsplass andre steder enn i *Stortinget*.

Selv med denne variasjonen i svarene er det ikke tvil om hva representantene oppfatter som sitt hovedproblem: Tiden strekker ikke til. Mange ønsker hjelp til praktiske oppgaver, som ofte kan være tidkrevende. Slike oppgaver kan være å besvare henvendelser, ordne arkiv og administrere besøk/kontakter/avtaler, skaffe bakgrunnsinformasjon og fakta som grunnlag for pressemeldinger, kronikker, debattinnlegg, svar til velgere osv.

Det fremgår av svarene at representantene ser mulighetene til selv å få bedre tid til å gå i dybden i de prinsipielle sakene. Samtidig vil det bli lettere for velgere og andre å nå fram til rikspolitikerne. Representanten vil få mer tid til det politiske arbeidet, og kontakten vil bedres overfor velgere/enkeltpersoner, massemedia, organisasjoner og egen partiorganisasjon.

4.2 Utviklingstrekk på den politiske arena, endring av maktforhold

Representantene begrunner ønsket om mer bistand først og fremst med at arbeidspresset gir konstant tidsnød. Utvalget ser flere utviklingstrekk som kan understøtte et behov for å styrke bistanden til representantene og partigruppene.

For det første er det liten tvil om at organer og organisasjoner utenfor Stortinget over tid har fått økte ressurser. Forvaltningen har økt i størrelse, både når det gjelder antall ansatte i departementene, som fungerer som sekretariat for den politiske ledelsen, og i de ytre etatene.

For det annet er det ikke tvil om at organisasjonenes lobbyvirksomhet overfor Stortinget øker, og de tillegger denne virksomheten større betydning enn før. De fleste henvendelsene kommer fra ulike næringsorganisasjoner, fra fag- og yrkesorganisasjoner, og fra kommuner og fylkeskommuner. Man har også sett en ny type organisasjoner vokse fram. De har blitt beskrevet som profesjoniserte, aksjonsorienterte og resultatorienterte «non-profit»-organisasjoner, som arbeider aktivt via massemedia, og som legger stor vekt på lobbyvirksomhet overfor politiske myndigheter. Et annet trekk i lobbyvirksomheten er den økende bruk av såkalte «informasjonsrådgivere», som er betalt av oppdragsgivere for å drive påvirkning uten at det alltid er klart hvem som er oppdragsgiver, og uten at denne påvirkningen alltid foregår åpenlyst.

Lobbyvirksomheten er en del av vårt demokrati. Henvendelser fra de organiserte interessene kan gi representantene bedre tilgang til alternativ informa-

sjon og motekspertise i forhold til regjering og departement. I Stortinget er man meget oppmerksom på faren for at godt organiserte interesser kan få for stor innflytelse i forhold til svakt organiserte interesser. Likevel: antall henvendelser til representantene synes å øke, og man må ha ressurser for å håndtere dem.

En tredje faktor er at media har blitt mer pågående. De bruker større ressurser på dekningen av politikk, inklusive det som foregår i Stortinget. Det er en kjensgjerning at media krever tilgjengelighet til og oppmerksomhet fra representantene. Dessuten er mange viktige politiske diskusjoner og prosesser blitt flyttet fra lukkede fora, som parti- og organisasjonssystemet, til «det offentlige rom», dvs. media.

En fjerde faktor er den teknologiske utviklingen, som har gitt publikum nye informasjonskilder og større mulighet til å ta direkte kontakt med sine representanter ved f.eks. e-post. Offentlig meningsdannelse foregår ikke bare internt i organisasjoner, partier og media, den foregår i økende utstrekning på nettet.

Enda et utviklingstrekk er at det skjer en «individualisering» av politikken. Det betyr at båndene mellom partiene og den enkelte borger svekkes, til fordel for en mer kritisk individualisme. Tidligere var tilhørighet til klasse og yrkesplassering sentrale faktorer som førte til sterke bånd mellom bestemte partier og spesielle grupper. Slike kollektive lojalitetsbånd har langt mindre betydning i dag. Velgerne er ikke lenger avhengig av partiene som informasjonskanal, og foretar egne vurderinger i politikken. Kunnskapsnivået har økt, velgerne har blitt mer selvstendige, uavhengige og kritiske. De vil i større grad bestemme selv fra sak til sak, uavhengig av partienes standpunkter. At partiene taper noe terreng, betyr ikke at borgernes politiske engasjement avtar. Folk velger i stedet å ytre seg gjennom tilknytning til andre grupperinger og andre kanaler enn til de tradisjonelle partiene.

Disse faktorer virker sammen, hvor forholdet årsak/virkning kan være uklart, men slik at det ikke kan være tvil om at kravene til politiske aktører øker. Det blir vanskeligere å ivareta «ombudsrollen» overfor eget distrikt og egne velgere.

Forholdet mellom Stortinget og regjeringens apparat er blant de viktigste relasjoner når det gjelder maktforhold på den politiske arena. Både forskere og politikere synes å vurdere det slik at Stortinget har blitt styrket de senere årene, noe som i stor grad henger sammen med at vi i en meget lang periode har hatt mindretallsregjeringer med forholdsvis liten maktbase bak seg i Stortinget. Dette bildet er likevel ikke entydig. Det er også trekk som peker i motsatt retning, dvs. at Stortinget har gitt fra seg makt, i og med at det på enkelte områder er mindre detaljstyring fra Stortingets side.

I løpet av de siste årene har det også skjedd strukturelle omlegginger i Stortinget. Komitéstruk-

turen er endret slik at komitéinndelingen i mindre grad tilsvarende departementsinndelingen. Det er opprettet en egen kontroll- og konstitusjonskomité, det er innført åpne høringer og gjennomført en budsjettreform. Samtidig har det skjedd strukturelle endringer i sentraladministrasjonen, der organisering og arbeidsmåte har gått i retning av å bygge på prinsipper om mål- og resultatstyring. De folkevalgte har lagt opp til at Stortingets kontroll med regjeringen og forvaltningen i større grad skal skje i samsvar med slike styringsteknikker. Samtidig synes Stortinget i praksis i stor grad å gripe inn i enkeltsaker og vurdere hvilke framgangsmåter som er benyttet innenfor forvaltningen. Utvalget vil derfor ikke trekke noen konklusjon om forskyvning i maktforholdet mellom storting og regjering, men vil peke på at disse faktorene har økt presset på den enkelte representant. Det har økt behovet for å gi representantene og gruppene økte ressurser. Etter utvalgets oppfatning berører dette et så sentralt spørsmål som hvordan man skal sikre at Stortinget skal kunne ivareta sine oppgaver som lovgivende, bevilgende og kontrollerende organ. Hvis Stortinget, dvs. representantene og partigruppene, ikke står rustet til å møte stadig mer ressurssterke politiske aktører, og til å tilpasse seg nye aksjonsformer i og kanaler for det politiske arbeidet, risikerer man at viktige beslutninger fattes i andre fora.

4.3 Finansiering utenfra

De fleste synes å mene at det er en offentlig oppgave å bidra til å finansiere partienes virksomhet, selv om spørsmålet er noe omdiskutert. En offentlig finansiert støtteordning er nødvendig for å sikre partienes uavhengighet og integritet. Det arbeidet som partiene utfører, er viktig for vårt demokratiske styresett. Uten den offentlige støtten ville partiene lett bli mer avhengige av sterke interessegrupper.

Støtten til partigruppene på Stortinget kommer i en litt annen kategori. Formålet med denne støtten er ikke å styrke partiene, men Stortingets stilling i forhold til øvrige politiske aktører. Utvalget vil understreke betydningen av at stortingsgruppene må være helt uavhengige av interessegrupper og øvrige politiske aktører. Det er helt vesentlig for tilliten til Stortinget at det ikke kan reises noen tvil om denne uavhengigheten. Følgelig bør det ikke være mulig for sterke organisasjons- eller næringsinteresser å kjøpe seg innflytelse i partigruppene eller hos enkeltrepresentanter. Det er i dag en økende tendens til at interesser utenfor Stortinget «tilbyr» partigruppene ulike former for støtte, for eksempel til å øke gruppenes muligheter til å foreta utredningsarbeid. Etter utvalgets oppfatning bør utenforstående ikke ha adgang til å støtte partigruppene eller enkeltrepresentanter økonomisk, hverken direkte eller indirekte. Det må nødvendigvis være adgang for en partiorganisasjon til å støtte sin gruppe i Stortinget på ulike måter. For

øvrig skal gruppene eller representantene ikke motta noen annen støtte enn den de får fra Stortinget.

Utvalget foreslår derfor at det fremmes et lovforslag som forbyr slik støtte. Forbudet må utformes og praktiseres slik at det ikke rammer økonomisk støtte som representantene mottar i annen egenskap enn som representant, f.eks. inntekter som en representant har i egenskap av selvstendig næringsdrivende. Forbudet må heller ikke ramme økonomiske ytelser som en representant gir motytelse for, f.eks. lønn fra en arbeidsgiver for utført arbeid eller godtgjørelse for et styreverv. Når det gjelder ytelser som mottas i egenskap av representant eller gruppe, vil det neppe være rimelig med et absolutt forbud mot gaver o.l. i form av gjenstander eller andre ytelser som f.eks. dekning av utgifter til reiser. Det bør trolig gjøres unntak for gaver o.l. under en viss verdi.

Utvalget tar ikke stilling til hvilke sanksjoner som bør være aktuelle mot brudd på forbudet.

Utkast til lov om forbud mot visse former for økonomisk støtte til stortingsrepresentanter og stortingsgrupper

§ 1.

Det er forbudt for andre enn Stortinget og politiske partier å yte direkte eller indirekte økonomisk støtte til stortingsrepresentanter eller stortingsgrupper til deres virksomhet i egenskap av stortingsrepresentanter og stortingsgrupper.

§ 2.

Den som forsettlig overtrer eller medvirker til overtredelse av § 1, straffes med bøter dersom forholdet ikke rammes av et strengere straffebud.

§ 3.

Denne loven trer i kraft

4.4 Styrking av administrasjonen/partigruppene

I en del av svarene har det fra enkelte representanter kommet fram synspunkter i retning av at administrasjonen i Stortinget er for stor. Utvalget har derfor sett på fordelingen av stillinger i Stortingets administrasjon. Her har man forsøkt å skille mellom enheter som utelukkende arbeider for det politiske apparatet, dvs. for komiteene, delegasjonene, enkeltrepresentantene, eller med det som foregår i salen, og enheter som både arbeider for det politiske apparatet og for andre deler av administrasjonen.

Til den første kategorien hører f.eks. Sikkerhetsseksjonen, Biltjenesten, Referentkorpset, Budsjettsekretariatet, Stortingssekretariatet, Ekspedisjonskontoret, komitésekretærene, Komitésekretariatet, Internasjonal avdeling, Utredningsseksjonen og kontorsekretærene i gruppene.

Til den andre kategorien hører f.eks. Teknisk seksjon (byggningsdrift), Husøkonomseksjonen, Betjentkorpset, Kafeteriaseksjonen, Edb-seksjonen, Stortingsbiblioteket, Stortingsarkivet og Hustrykkeriet. (Se organisasjonskart i Vedlegg 1.)

Oversikten viser at nærmere halvparten av antall ansatte hører hjemme i den første kategorien. Også de ansatte i den andre kategorien utfører i stor eller i alt overveiende grad støttefunksjoner for det politiske apparatet. Sett i forhold til den totale virksomheten i Stortinget synes «internadministrasjonen» (personalforvaltning, regnskapsføring m.v.) å være liten. Administrasjonen synes heller ikke å være stor sett i forhold til sammenlignbare parlamenter.

Når enkelte representanter likevel svarer slik som nevnt, skyldes det åpenbart at de føler at administrasjonen ikke arbeider for den enkelte *representant*. I de 20 årene fra 1982 til 2001 har det totale antall ansatte i Stortingets administrasjon økt fra 243 til 415 personer («stillingshjemler»). Denne betydelige økningen har hovedsakelig styrket de «tekniske» funksjonene, som IT, byggningsdrift, sikkerhet og generell service overfor representantene. Veksten i antall ansatte er i stor grad et resultat av krav fra representanter og partigrupper om økt servicegrad og forbedrede ordninger.

Man har ikke styrket det politiske arbeidet i samme utstrekning. I den grad Stortinget har stilt flere ansatte til disposisjon for partigruppene har dette vært kontorsekretærer. Stortinget stiller til disposisjon én kontormedarbeider for hver tredje representant. (Antallet rundes av oppover, slik at eksempelvis en gruppe på fire representanter får to kontorsekretærer.) Utviklingen av denne ordningen er kort beskrevet i Vedlegg 2. Med Stortingets nåværende sammensetning betyr det at inntil 58 kontormedarbeidere kan ansettes i og av partigruppene, og tallet er inkludert i de 415 stillingene som er nevnt ovenfor.

Selv om mange representanter er av den oppfatning at denne betydelige økningen av antall ansatte ikke fullt ut har kommet den enkelte representant til gode, ser ikke utvalget dette som et tegn på at det generelt er for mange ansatte i Stortinget, men at det har vært satset for lite på å gi ressurser direkte til representantene.

Det er ingen motsetning mellom godt fungerende grupper og en kompetent og omfattende administrasjon, tvert imot. Utvalget ser ikke bort fra at visse fellestjenester må utbygges videre. Et eksempel kan være den nye Utredningsseksjonen. I enkelte andre land er denne tjenesten langt mer utbygd enn hos oss. Utvalget ser ikke bort fra at både gruppene og den enkelte representant har fordel av at denne tjenesten videreutvikles også i Stortinget, men som hovedregel må den «politiske produksjonen» skje i gruppene. Denne «produksjonen» kan ikke være partipolitisk nøytral. Videre vekst må derfor skje i gruppene, ikke i administrasjonen. Dette er et viktig

grunnlag for de forslagene som utvalget kommer tilbake til nedenfor.

4.5 Organiseringen innad i gruppene

Et viktig spørsmål er om personellressursene skal tildeles den enkelte representanten eller gruppen kollektivt. Dette er ordnet svært forskjellig i andre europeiske parlamenter. I Sveriges riksdag er styringen av ressursene, i hvert fall i enkelte partigrupper, sentralisert til ledelsen i partigruppen. I det danske Folketinget er hver representant *garantert* bistand tilsvarende en halv stilling. I det britiske underhuset får hvert medlem økonomisk tilskudd til å ansette egne rådgivere, mens partigruppene er langt svakere organisert enn hos oss.

I enkelte svar fra spørreundersøkelsen fremsetter representanten et ønske om selv å kunne påvirke valget av rådgiver/sekretær. Mange ønsker å ha en «egen» rådgiver. Etter utvalgets oppfatning er det kun gruppen som skal foreta ansettelser, for å sikre nødvendig profesjonalitet i ansettelsesprosessen. Hva som er riktig fordeling av ressursene, vil variere fra gruppe til gruppe. Utvalget mener at organiseringen av bistanden bør overlates til den enkelte gruppe, og vil ikke foreslå at det fastsettes regler som gir den enkelte representant et formelt krav på en bestemt grad av bistand. Utvalget vil likevel understreke at hensikten med å tilføre gruppene økte ressurser er at det skal komme *samtlig*e representanter til gode.

Utvalget mener at det bør være en klar grensdragning mellom representantens rolle og den politiske rådgiverens rolle. Rådgiverne skal arbeide på gruppens og representantenes premisser, og utvalget har tillit til at dette vil bli håndtert riktig i gruppene uten at det innføres formelle regler.

4.6 Utvalgets forslag – økt bistand

Som det fremgår ovenfor, mener utvalget at:

- Kravene til det politiske arbeidet som utføres i Stortinget øker.
- Representantenes sterke ønske om mer bistand tilsier at det bør stilles økte personellressurser til disposisjon for gruppene og representantene.
- Andre organisasjoner og grupperinger i samfunnet har økt sine ressurser betydelig siden Stortinget sist fastla ordningene med administrativt og politisk støtteapparat.

I dag er 58 stillinger til administrative oppgaver i gruppene lønnet av Stortinget. Ikke alle stillingene er besatt. Gruppene har 63–65 politiske rådgivere/sekretærer, dvs. at det i alt er ca. 123 stillinger i gruppene. I stortingsgruppene er det følgelig ca. tre sekretærer/rådgivere per fire representanter. Utvalget foreslår at gruppene får tilstrekkelige økonomis-

ke ressurser til at de kan dekke lønn og øvrige driftsutgifter for én rådgiver/sekretær for hver representant. For å oppnå forholdet 1:1 må gruppene følgelig ansette vel 40 nye medarbeidere.

Uansett størrelse vil en gruppe ha behov for en viss «basisbemanning». *Rådgiverne* skal ha sine oppgaver knyttet til det politiske håndverket, dvs. fra faktafremfinning, utredningsarbeid og utforming av forslag til svar på e-post og brev m.v. En rekke praktiske gjøremål må ivaretas også av de minste gruppene, og det er viktig at ikke rådgiverne eller representantene blir for bundet opp til slike oppgaver. Utvalget har vurdert situasjonen for de aller minste gruppene spesielt, og foreslår at alle grupper, uansett størrelse, får ressurser til å holde minst to medarbeidere i tillegg til rådgiverne. Dette betyr at alle grupper, uansett størrelse, kan bemannes med for eksempel en «sekretariatsleder», og en sekretær eller informasjonsmedarbeider e.l. Denne bemanningen, dvs. minst to medarbeidere pluss én rådgiver per representant, må være bestemmende for hvor mye kontor-plass og kontorutstyr m.v. som stilles til disposisjon av Stortinget. Fordi kontorplassen er begrenset, er det nødvendig med en slik ramme for hvor stort areal hver gruppe kan disponere.

Det skal selvsagt ikke stilles *krav* til gruppene om å ansette et visst antall medarbeidere, eller om å bemanne sekretariatene på en bestemt måte, for at de skal opprettholde tilskuddet fra Stortinget. Utvalget har benyttet eksemplet ovenfor kun som et grunnlag for å fastsette nivået på det fremtidige gruppertilskuddet. Det er videre klart at både organisasjonsmessige forhold innad i gruppene og behovet for praktisk tilrettelegging av kontorplass m.v. tilsier at denne økningen av bemanningen skjer gradvis, og utvalget vil foreslå over to år.

Utvalget har fått utført en del beregninger av utgiftsnivå og utgiftsstruktur m.v. i gruppene. Med utgangspunkt i disse beregningene og det som er nevnt ovenfor om ønsket bemanning, foreslår utvalget at tilskuddet gradvis skal økes til et grunntilskudd på 1,2 mill. kroner per gruppe per år og et representantbasert tilskudd på kr 400 000 per representant per år.

I avsnitt 4.8 nedenfor er det gjengitt en tabell med en sammenligning av nåværende gruppertilskudd og det nye tilskuddsnivået. Det er redegjort nærmere for de økonomiske konsekvenser av dette og andre forslag i Kap. 8. Grunnlaget for beregning av tilskuddsnivået er gjengitt i Vedlegg 8.

Merknad: Sosialistisk Venstrepartis medlem peker på at man som folkevalgt har flere oppgaver, men at det er to hovedområder: arbeidet i Stortinget og ombudsrollen overfor velgere og distrikt. I det daglige arbeidet i Stortinget, og i komiteene i særdeleshet, forventes det at kvaliteten på arbeidet skal være like god uavhengig av partifraksjonenes størrelse. Det innebærer i realiteten at arbeidsbyrden blir omvendt proporsjonal med størrelsen på gruppen.

For å rette opp dette misforholdet foreslår SVs medlem at basistilskuddet skal beregnes ut fra en grunnbemanning på én stilling pr. fraksjon. Det betyr at grupper med inntil 11 representanter får like mange rådgivere som representanter, mens grupper med 12 eller flere representanter får 12 rådgivere som grunnbemanning. I tillegg kan hver gruppe ha rådgivere som utgjør en viss brøk av antall representanter, og dette forholdstallet kan settes slik at antall rådgivere i alt blir like mange som etter flertallets forslag. Tilskuddet per representant settes slik at totaltilskuddet blir det samme som etter flertallets forslag. På denne måten blir grunnbemanningen den samme per komitéfraksjon. Det at noen fraksjoner har mer enn ett medlem begrunner etter SVs oppfatning ikke større assistanse, snarere tvert imot.

4.7 De kontoransattes tilknytning til partigruppene

Inntil 1. desember 1977 var kontorsekretærene fast ansatt i Stortingets administrasjon. Fra denne dato er kontorsekretærene ansatt av og i gruppene. Gruppene er formell arbeidsgiver, mens administrasjonen forestår det praktiske arbeidet med beregning og utbetaling av lønn m.v. Rent personaladministrativt blir de kontoransatte i gruppene behandlet noe forskjellig fra Stortingets ansatte. Den viktigste *likheten* er at stilling og lønn følger Stortingets lønnsplaner. Kontorsekretærene omfattes av lønnsforhandlingene mellom administrasjonen og organisasjonene på samme måte som Stortingets ansatte. Kontorsekretærene er medlemmer i Statens Pensjonskasse etter særskilt vedtak i Stortinget, jf. Innst. S. nr. 52 (1978–79). Derimot står gruppene helt fritt i ansettelsesprosessen, fordi gruppene ikke omfattes av Stortingets tilsetningsreglement. Ansettelsen gjelder formelt for stortingsperioden, mens Stortingets ansatte normalt er *fast* ansatt. Det er *gruppene* som inngår individuelle arbeidsavtaler med den enkelte. Også på en rekke andre felter er det ulikheter.

Skillet mellom kontorsekretær og rådgiver er vanskelig å definere. Sekretærrollen er endret, spesielt pga. den kontortekniske utviklingen. Utvalget er kjent med at en del grupper har sett seg tjent med å gi sekretæren et tillegg til den lønnen de mottar fra Stortinget. Stortingets administrasjon er i stor grad bundet av de reglene for normering og stillingsplassering som gjelder for staten, og man er derfor ikke sikret at lønsplasseringen tilsvarer stillingsinnholdet. Dette tyder på at man i mange tilfeller trenger en mellomting mellom dagens politiske rådgivere og kontorsekretærer, noe som bekreftes av mange av de svarene som er gitt i spørreundersøkelsen. En enda tettere tilknytning av de kontoransatte til partigruppen vil kunne lette arbeidsfordelingen innad i gruppen, og i mange tilfeller være gunstig for den enkeltes jobbutvikling og karrierestige. Utvalget ser det som et kunstig skille at noen av de gruppeansatte

skal være lønnet av Stortinget, mens andre er lønnet av gruppen.

Utvalget foreslår derfor at de personaladministrative oppgavene som i dag utføres av administrasjonen, overføres til partigruppene. Det er tatt hensyn til dette i utvalgets forslag om økt gruppetilskudd. Utvalget forutsetter at Stortingets administrasjon fortsatt skal yte gruppene nødvendig bistand på dette området, slik at man unngår å bygge opp et eget apparat for personaladministrasjon i hver enkelt gruppe.

Selv om partigruppene også hittil har hatt arbeidsgiveransvaret for de kontoransatte, gjør endringen det nødvendig å avklare enkelte praktiske og avtalemessige forhold. Etter en del underhåndskontakt ble det holdt et internt orienteringsmøte 16. februar 2001 mellom gruppesekretariatslederne, representanter for STAFO og STL i Stortinget, og Stortingets administrasjon. På dette møtet ble det nedsatt en arbeidsgruppe bestående av sekretariatslederne i Senterpartiet og Høyre samt lederne for STAFO og STL. Lederen for Stortingets personalseksjon har deltatt i arbeidsgruppen som rådgiver.

Arbeidsgruppen har gjennomgått hvilke behov som finnes for å utarbeide en avtale om vilkår ved de endringene som eventuelt kommer, og har utformet et utkast til avtale. Av dette avtaleutkastet fremgår det at gruppene er innstilt på å opprettholde vilkår og goder for dagens kontorsekretærer. De enkelte gruppene og de ansatte kan eventuelt lokalt forhandle om tilpasninger og endringer for å samordne vilkår med de som gjelder for de øvrige ansatte i gruppene. Det er arbeidsgruppens mål å presentere en ferdig avtale som kan undertegnes av samtlige partigrupper og STAFO/STL på vegne av kontorsekretærene, før den endelige behandling av utvalgets innstilling. Notat av 9. mars 2001 fra arbeidsgruppen til utvalget, med utkast til avtale, er gjengitt som Vedlegg 4. Avtalen legger også til grunn de presiseringer som ligger i notat av 26. februar 2001 til utvalget fra Stortingets personalseksjon. Dette notatet er gjengitt i Vedlegg 3.

Utvalget er meget tilfreds med avklaringen av de praktiske og avtalemessige forhold, og at det synes å være grunnlag for en avtale mellom partigruppene og de ansattes organisasjoner.

Merknad: Senterpartiets medlem har som primærstandpunkt at de administrative oppgavene for disse stillingene *ikke* skal overføres fra administrasjonen til gruppene.

4.8 Ekstra støtte til opposisjonspartiene i Stortinget

I avsnitt 4.2 ovenfor kommenteres forholdet mellom ulike politiske aktører, bl.a. forholdet mellom Stortinget og regjeringens apparat. Et forhold som ikke er nevnt, er situasjonen for opposisjonspar-

tiene i Stortinget. De partiene som er i posisjon, vil ha tett kontakt med regjeringsapparatet både på det formelle og uformelle plan, og vil i stor grad kunne trekke på og ha nytte av det utredningsapparatet som regjeringen disponerer. Opposisjonspartiene har ikke denne muligheten, og for dem er mange av de utfordringene som er skissert i avsnitt 4.2, enda større enn for et regjeringsparti.

Man har selvsagt ingen garanti for at sammensetningen av Stortinget i fremtiden blir slik at vi får langvarige, stabile regjeringsdannelser. Skiftet fra opposisjon til posisjon kan skje hurtig. Det vil ta tid både å bygge opp og å redusere en stab av kompetente rådgivere. Det vil være ganske upraktisk om antall rådgivere skal endres i takt med regjeringsskifter. Utvalget ser derfor at den eneste muligheten til evt. å styrke opposisjonen i forhold til regjeringspartiene er å øke de tilskuddene den mottar.

Dette prinsippet følges f.eks. både i Sveriges riksdag og i det britiske Underhuset. Grunnbeløpet til partiene i Sveriges riksdag er 1,7 mill. svenske kroner i 2001, mens opposisjonspartiene får det doble av dette. I det britiske Underhuset utbetales såkalt «Short money» til opposisjonspartiene for å styrke deres parlamentariske virksomhet. For å være berettiget til støtte må partiene ha minst to parlamentsmedlemmer som ble valgt ved siste parlamentsvalg, eller ett medlem som ble valgt med minst 150 000 stemmer. Totalt støttebeløp utgjør ca. 5 mill. pund årlig.

Utvalget foreslår et grunntilskudd på 1,2 mill. kroner til alle grupper. Utvalget foreslår videre at

grupper i *opposisjon*, og da menes partigrupper som ikke er med i regjeringen, skal få et opposisjonstillegg. Utvalget foreslår at grupper med tre eller fire representanter får et opposisjonstillegg på 50 pst. av det til enhver tid gjeldende grunntilskuddet. Grupper som har fem eller flere representanter får et opposisjonstillegg på 100 pst. av grunntilskuddet.

Det er svært lite sannsynlig at de minste gruppene, med en eller to representanter, vil inngå i en regjeringsdannelse. Allerede et tilskuddsnivå på 1,2 mill. kroner pluss 400 000 kroner per representant gjør det mulig for de minste gruppene å holde en solid stab av medarbeidere i forhold til gruppestørrelsen. Utvalget finner det lite rimelig at de minste gruppene skal få et nærmest konstant opposisjonstillegg i tillegg til det høye grunntilskuddet, og foreslår derfor at grupper som består av en eller to representanter ikke får opposisjonstillegg.

Tabellen nedenfor viser hvordan utvalgets forslag påvirker størrelsen på tilskuddet. Tabellen viser Stortingets direkte tilskudd til gruppene i 2000 (25,1 mill. kroner), og Stortingets utgifter i 2000 til kontorsekretærene i gruppene (16,8 mill. kroner). Summen av disse to utgifter utgjør det reelle tilskuddet til gruppene, som i 2000 altså var 41,9 mill. kroner. Med dagens forhold i Stortinget (per mars 2001) vil seks grupper få et opposisjonstillegg på 100 pst., mens ingen grupper vil få 50 pst. tillegg. Kolonnen helt til høyre viser hvilket tilskudd hver gruppe vil få per år, med *dagens* sammensetning av Stortinget, når ordningen er *fullt ut* gjennomført fra 1. oktober 2003. (Alle tall i 1000 kroner.)

	Antall repr.	Direkte tilskudd i 2000	Stortingets utgifter til kontorsekretærer	Reelt tilskudd i 2000	Nytt tilskuddsnivå ekskl. opposisj. tilskudd	Opposisjonstilskudd	Nytt tilskuddsnivå
A	65	8 328	6 374	14 701	27 200	0	27 200
Frp	25	3 652	2 607	6 260	11 200	1 200	12 400
KrF	25	3 652	2 607	6 260	11 200	1 200	12 400
H	23	3 418	2 318	5 736	10 400	1 200	11 600
Sp	11	2 016	1 159	3 175	5 600	1 200	6 800
SV	9	1 782	869	2 651	4 800	1 200	6 000
V	6	1 431	579	2 011	3 600	1 200	4 800
TVF	1	847	290	1 137	1 600	0	1 600
Sum	165	25 127	16 803	41 930	75 600	7 200	82 800

Merknad: Sosialistisk Venstrepartis medlem i utvalget viser til sine merknader gjengitt i Kap. 3, med begrunnelse for at SVs medlem ønsker en annen modell for beregning av gruppetilskuddet enn utvalgets flertall. SVs medlem har samme oppfatning som flertallet når det gjelder det totale tilskuddsnivået og utformingen av opposisjonstilskuddet, men ønsker primært en grunnbemanning på én stilling pr. fraksjon. Da vil grupper med inntil 11 representanter få like mange rådgivere som representanter som grunn-

bemanning, mens grupper med 12 eller flere representanter får 12 rådgivere som grunnbemanning. Ingen grupper skal ha færre enn to personer som grunnbemanning.

I tillegg kan hver gruppe ha rådgivere som utgjør en viss brøk av antall representanter. Dette forholdstallet settes slik at antall ansatte i gruppene i alt blir like mange som etter flertallets forslag. Størrelsen på grunntilskuddet og det representantbaserte tilskudd settes slik at også sum tilskudd blir det samme som

etter flertallets forslag. Hvis man f.eks. setter grunn-tilskuddet til 400 000 kroner per fraksjon og det representantbaserte tilskuddet til ca. 274 000 kroner,

vil sum tilskudd bli det samme etter dette medlems forslag som etter flertallets forslag:

	Grunnbe- mann. 1 rådg. per fraksjon	Tillegg: 1:1,6	Sum	Grunn- tilskudd	Repr. tilskudd	Sum	Opposi- sjons- tilskudd	Nytt tilskudds- nivå, SVs forslag	Nytt tilskudds- nivå, fler- tallets forslag
A	12	41	53	4 800	17 806	22 606	0	22 606	27 200
FrP	12	16	28	4 800	6 849	11 649	1 200	12 849	12 400
KrF	12	16	28	4 800	6 849	11 649	1 200	12 849	12 400
H	12	15	27	4 800	6 301	11 101	1 200	12 301	11 600
Sp	11	7	18	4 400	3 013	7 413	1 200	8 613	6 800
SV	9	6	15	3 600	2 465	6 065	1 200	7 265	6 000
V	6	4	10	2 400	1 644	4 044	1 200	5 244	4 800
TVF	2	1	3	800	274	1 074	0	1 074	1 600
Sum	76	106	182	30 400	45 200	75 600	7 200	82 800	82 800

4.9 Åpenhet om bruk av midlene

Fra og med 1998 er det åpenhet om *partienes* økonomi, fordi samtlige registrerte partier som har stilt liste ved siste stortingsvalg, må redegjøre for sine inntekter. Dette gjelder enten de mottar offentlig støtte eller ikke. Regnskapene er åpne for alle som måtte ønske innsyn.

For partigruppene på Stortinget er det derimot ingen slik åpenhet. Med virkning fra 1996 skal regnskapene til stortingsgruppene og uavhengige representanter revideres av registrert eller statsautorisert revisor. Revisjonsmeldingen skal årlig sendes til Stortingets presidentskap, men det er ingen plikt til å sende inn regnskapet.

Utvalgets forslag vil føre til en betydelig økning av støtten til gruppene. Fordi det blir langt større beløp enn tidligere, øker også behovet for at offentligheten skal kunne få innsyn i hvordan midlene brukes. Man må ivareta det hensynet som er nevnt ovenfor, om at det ikke skal kunne reises tvil om partigruppenes og representantenes uavhengighet. Utvalget foreslår derfor at partigruppene skal avlegge regnskap for sine utgifter og inntekter til Presidentskapet, og at regnskapene skal være åpne for alle som ønsker innsyn. Dette innebærer ikke at offentligheten skal ha krav på innsyn i gruppens regnskapsmateriale, med detaljinformasjon om den enkelte transaksjon eller den enkelte persons økonomiske forhold. Utvalget foreslår at det utarbeides et felles og enhetlig regnskapsoppsett som skal brukes av alle gruppene, der detaljeringsgraden er tilpasset formålet.

4.10 Kontroll med bruk av midlene

Det er i dag ingen formelle regler for hva gruppestøtten skal brukes til, men midlene er forutsatt

brukt til avlønning av politiske rådgivere, og til å dekke relevante utgifter til støtte for representantenes arbeid. Forholdet mellom antall rådgivere i partigruppene og de beløpene gruppene mottar, viser at det er nettopp slik midlene blir brukt. Utvalget ser ingen fare for at midlene vil bli brukt på en annen måte enn tiltenkt, og ønsker ikke at det skal innføres formelle regler for partigruppenes bruk av midler.

Det bør likevel være et klart skille mellom den offentlige støtten som går til partiorganisasjonene, og den støtten som bevilges over Stortingets budsjett til stortingsgruppene. Utvalget mener at det på *dette* punkt bør innføres en klar regel: tilskuddet til gruppene skal kun benyttes til stortingsrelevant arbeid. Ingen midler skal kunne overføres til partiorganisasjonen sentralt, heller ikke i form av kjøp av tjenester fra eget parti. Dette innebærer også at det personale som er ansatt i gruppene, og som inngår i den bemanningen som danner grunnlag for Stortingets tilskudd til gruppene, skal ha sin arbeidsplass i *Stortinget*. De skal hverken ha sin arbeidsplass i partiorganisasjonen sentralt eller ved partikontorer lokalt i distriktene.

Innføring av en regel om at stortingsgruppens midler ikke skal kunne brukes utenfor Stortinget, reiser spørsmål om hva som skal gjøres med evt. tilskuddsmidler som står ubrukt, hvis en gruppe faller helt ut av Stortinget ved et valg. I dag er det ingen regel om tilbakeføring av slike midler til Stortinget. Utvalget foreslår en regel om at grupper som evt. faller helt ut av Stortinget etter et stortingsvalg, skal betale tilbake til Stortinget de tilskuddsmidlene som står ubrukt, etter at alle avviklingskostnader er dekket, som lønn til ansatte i oppsigelsestiden og forpliktelser overfor leverandører m.v.

I løpet av de siste stortingsperiodene har man sett eksempler på at stortingsrepresentanter fra flere partier har trådt ut av sin partigruppe, og gått over til å

være uavhengige representanter. Etter vedtak i Presidentskapet har de uavhengige representantene blitt tilstått den representantbaserte delen av gruppetilskuddet, og tilskuddet til vedkommende partigruppe har blitt redusert tilsvarende. Fordi det ikke gis faste regler for hva tilskuddet skal brukes til, og fordi det hittil ikke har vært regler om tilbakebetaling av ubrukte tilskuddsmidler, har denne praksisen kunnet føre til et tillegg til vedkommende representants inntekt. Utvalget foreslår at reglene for utbetaling av tilskudd til uavhengige representanter endres, slik at de bare får utbetalt tilskudd for dokumenterte utgifter som har sammenheng med utøvelsen av vervet som stortingsrepresentant.

Merknad: Fremskrittspartiets medlem av utvalget foreslår at det ikke skal gis noe tilskudd til representanter som trer ut av sin partigruppe i løpet av stortingsperioden.

4.11 Øvrige forslag

I svarene fra spørreundersøkelsen fremkommer det enkelte ønsker om utvidet dekning av utgifter til reiser m.v.

Ett av disse ønskene gjelder utvidet utgiftsdekning for reise til og fra hjemstedet. Ønskene gjelder utvidet dekning av tilbringertjeneste til og fra flyplass, jernbane og buss, og utvidet dekning av bilbruk. Av tilbringertjeneste dekkes i dag kun utgifter til Gardermobanen og flybuss til Gardermoen. Dessuten dekkes utgifter til parkering av egen bil på flyplasser.

Det kan være grunn til å sammenligne ordningen med den som gjelder for regjeringen: Alle i den politiske ledelsen i departementene får dekket utgiftene til hjemreise. (Utgifter til dagpendling dekkes ikke.) Det er ikke satt noen bestemt grense for antall hjemreiser. Statens reiseregulativ innenlands legges til grunn for refusjon av utgiftene, men det er kun billettutgiftene som dekkes, ikke kost- og nattillegg.

Utvalget finner det rimelig at utenbys representanters utgifter til reiser mellom hjemstedet og Stortinget blir dekket. Dette er reiser som er nødvendige for å ivareta vervet som representant, og kan ikke betraktes som privatreiser. Utvalget forutsetter at ordningen bare skal gjelde utenbys representanter. For dem vil en slik ordning ikke ha skattemessige konsekvenser, forutsatt at refusjon av utgiftene baseres på originalbilag, noe det må være krav om. Det er likevel plikt til å innberette beløp og antall reiser.

Utvalget foreslår derfor at dekningen av utgifter til og fra hjemstedet (for utenbysboende) utvides, slik at statens reiseregulativ legges til grunn, men slik at kun billettutgiftene dekkes, ikke kost- eller nattillegget. Representantene får da samme ordning som den politiske ledelse i departementene.

Hvis man ser bort fra reiser som foretas på vegne av komiteene eller delegasjonene, eller i forbindelse med representasjonsoppdrag, er det svært begrenset mulighet for å få dekket utgifter til tjenestereiser fra Stortinget. Som stortingsrepresentant må man av og til møte partilag, bedrifter, organisasjoner, kommuner og fylker, både i hjemfylket og i andre distrikter. I dag opplever man av og til en lite verdig diskusjon om hvem som skal dekke reiseregningen. Det hender at representantene må dekke utgiftene av egen lomme. Utvalget foreslår derfor at representantene skal få utvidet adgang til å foreta tjenestereiser innenlands for Stortingets regning. Representantene avgjør selv hvilke tjenestereiser som er nødvendige, og skal selvsagt følge de regler og dokumentasjonskrav m.v. som følger av statens reiseregulativ og Stortingets interne regler for håndtering av regnskapsbilag. Tjenestereiser medfører av og til utgifter i tillegg til reise og opphold. Det kan f.eks. være deltakeravgift på konferanser o.l. Utvalget forutsetter at også slike utgifter skal dekkes av Stortinget.

Merknad: Fremskrittspartiets medlem er ikke enig i at reglene for representantenes tjenestereiser skal endres, og går inn for at de nåværende reglene beholdes.

Merknad: Sosialistisk Venstrepartis medlem i utvalget viser til at dette partiet ved flere anledninger har tatt til orde for at man skal se nærmere på stortingsrepresentantenes pensjonsordninger. Allerede da Stortingets lønnskommisjon av 1991 ble nedsatt, var det forutsatt at spørsmålet om pensjonene skulle tas opp til egen vurdering senere, og vurdering av pensjonene ble ikke tatt inn i kommisjonens mandat. Ved behandling av innstillingen om den nye lønnsordningen i 1996 fikk Presidentskapet en fullmakt til å nedsette et utvalg som skulle utrede behovet for endringer i pensjonsordningen for stortingsrepresentanter. Det utvalget er ikke blitt nedsatt. SVs gruppe har ved flere anledninger tatt denne saken opp med Presidentskapet, senest i mars 1999. Da saken ble behandlet på et gruppeledermøte i april 1999 var det bred enighet om ikke da å foreslå oppnevning av et utvalg til å utrede behovet for endringer i pensjonsloven. I stedet ble Stortingets administrasjon bedt om å utrede et par enkeltheter ved ordningen.

SVs medlem mener at denne saken nærmest er overmoden for å bli tatt opp på nytt. Etter SVs medlems oppfatning kunne den ha vært behandlet av utvalget, fordi pensjonsordningen er en viktig del av de totale arbeids- og lønnsvilkår for stortingsrepresentantene. Når nå utvalget ikke har behandlet saken, ber SVs medlem om at Presidentskapet snarest nedsetter det pensjonsutvalget som det har vært snakk om så lenge.

5. ØVRIGE SVAR FRA SPØRREUNDERSØKELSEN

5.1 Om praktisk bistand og synet på Stortingets administrasjon

Selv om det er behovet for økt bistand av rådgivere/sekretærer som dominerer svarene fra spørreundersøkelsen, inneholder de også en lang rekke kommentarer og forslag om andre forhold.

I alt 26 spørsmål gjelder det interne støtteapparat i Stortinget. Spørsmålene dekker de aller fleste enheter/funksjoner som representantene kommer i kontakt med. Tabellen nedenfor viser hvor stor andel som oppgir at de er svært tilfreds eller tilfreds med de ulike tjenestene.

Spørsmålet gjelder	Prosent svar som oppgir «svært tilfreds/tilfreds»
Kontorforhold. Kontor og -utstyr.....	60,6
IT-utstyr	73,4
IT-opplæring	64,0
IT-brukerstøtte	75,6
Telefoner, telefaks	57,1
Språkopplæring	76,7
Annen opplæring	57,6
Intern distribusjon/trykking	70,7
Sikkerhetsforholdene internt i	
Stortinget	88,2
Bedriftshelsetjenesten	86,0
Utredningstjenester	71,1
Bibliotekets tjenester	92,3
Ekspedisjonskontorets tjenester	90,5
Stortingsekretariatets tjenester	88,8
Arkivfunksjonen	78,8
Reiser (opplegg/gjennomføring og oppgjør)	67,0
Komitésekretariatets tjenester	91,1
Komitésekretærene:	
Serviceinnstilling	93,8
Komitésekretærene: Kompetanse	92,4
Komitésekretærene: Kapasitet/antall .	82,6
Kontorsekretærene i gruppene:	
Serviceinnstilling	87,1
Kontorsekretærene i gruppene:	
Kompetanse	74,2
Kontorsekretærene i gruppene:	
Kapasitet/antall	42,9
Personalet generelt:	
Serviceinnstilling	91,2
Personalet generelt: Kompetanse	87,6
Personalet generelt: Kapasitet/antall .	84,3

Når det gjelder *kontorforhold*, gjelder kommentarene særlig ønsker om større kontorplass og samlokalisering med andre innen samme parti. En del kommentarer gjelder ventilasjon, lokalenes beskaftethet for øvrig, servicenivå og standard på kontor-

utstyret, men generelt er det få negative bemerkninger om dette.

Stortinget disponerer en eldre bygningsmasse, hvor bl.a. vernehensyn gjør det vanskelig å gjennomføre ubegrensede inngrep. Med dette som utgangspunkt er det etter utvalgets oppfatning grunn til å være tilfreds med svarene.

Svarene som gjelder IT, viser forholdsvis stor tilfredshet med IT-utstyret og brukerstøtten, noe lavere tilfredshet med IT-opplæringen, og (sammenlignet med andre svar) liten tilfredshet med telefon- og telefaks-utstyret. Det siste skyldes merkbart misnøye med mobiltelefonene. Etter at undersøkelsen ble gjennomført, har administrasjonen startet utskifting av mobiltelefonene, og Presidentskapet har vedtatt at Stortinget skal dekke en større del av samtaleutgiftene. Dette problemet bør dermed regnes som løst. Det er også vedtatt at alle representanter som ønsker, det skal få hjemmekontorutrustning.

Kommentarene til *IT-opplæringen* tyder ikke på misnøye med selve opplæringen, men at man ønsker større fleksibilitet/personlig tilpasning når det gjelder innhold og tidspunkt. Administrasjonen er klar over dette ønsket, og forsøker å imøtekomme det så langt som mulig.

Når det gjelder språkopplæringen, er det ingen kommentarer som tyder på misnøye med kvaliteten på selve undervisningen. Kommentarene går på udekkede behov og ønske om fleksibilitet, først og fremst når det gjelder tidspunkt for gjennomføring. Administrasjonen har allerede gjennomført endringer som langt på vei imøtekommer disse ønskene. Intensivkurs har i stor grad erstattet kurs som strekker seg over 10–12 uker, og man arbeider med mer individuelt tilpassede løsninger.

Det er relativt få som har besvart spørsmålet om *annen opplæring*, sannsynligvis fordi det er relativt få som har gjennomført annen opplæring enn i språk og IT i Stortingets regi. Flere representanter nevner at de ønsker mediatrening.

Når det gjelder *reiser*, viser svarene mindre grad av tilfredshet enn for de fleste andre tjenestene. De negative kommentarene gjelder særlig tre forhold: Opplegg for og planlegging av reisene, reglene for trekk i dietten, og misnøye med at det er en del reiseutgifter som Stortinget ikke dekker. Det siste punktet har utvalget kommentert andre steder i utredningen.

Under spørsmålet om intern distribusjon/trykking er det mange kommentarer til den store papirmengden. Kommentarene går stort sett på at det generelt deles ut for mye papir, og at det er unødvendig mange kopier av samme dokument. Blant forslag til løsninger går det særlig igjen at man ønsker en form for samlet oversikt over dokumenter som utgis, slik at man ut fra den kan velge det man vil ha.

Situasjonen i dag er at nesten alt av internt produserte trykksaker, fra innstillinger til kafeteriameny, trykkes og distribueres til «alle». Som *eksempel*

kan nevnes at Stortingets dagsorden blir trykt i 650 eks. og fordelt til alle ansatte i partigruppene i Stortingsbygningen, Prinsens gate og Akersgaten. I tillegg får hver representant et eksemplar. Også mange i administrasjonen får dagsorden og dokumenter. Pressen får det samme. Samme fordeling gjelder innstillinger og dokumenter fra departementene.

I tillegg kan «husproduserte» innstillinger bli omdelt før dokumentet kommer fra trykkeriet, dette er ofte nødvendig pga. frister, slik at begge versjoner blir omdelt. I visse tilfeller får representantene tre eksemplarer av samme dokument.

I administrasjonen er man meget vel klar over at papirmengden utgjør et problem for representantene. Stortingets IT-strategi for 2000–2003 inneholder et punkt om utvikling av systemer for lagring, fremføring og distribusjon av digital informasjon, som etter planen skal være ferdig i 2003.

Utvalget er kjent med at dette arbeidet er satt i gang. Etter utvalgets oppfatning må arbeidet få høy prioritet. Gjennom det utstyret og de systemene som Stortinget allerede har anskaffet, burde det være mulig å basere seg på digital lagring og distribusjon av informasjon i langt større grad enn man gjør i dag. Etter utvalgets oppfatning bør det derfor være mulig å redusere mengden av papirbasert informasjon uten for store investeringer og systemmessige endringer. Utvalget ber derfor om at administrasjonen pålegges snarest å fremlegge forslag til løsninger som kan redusere papirmengden, selv om innføring av de mest avanserte løsningene vil kreve noe mer tid. Etter utvalgets oppfatning bør forslag til løsninger, evt. midlertidige løsninger, kunne forelegges Presidentskapet så tidlig at en nyordning kan settes i verk fra 1. oktober 2001.

Når det gjelder de øvrige forhold det er spurt om, dvs. sikkerhetsforholdene internt i Stortinget, utredningstjenester, Bedriftshelsetjenesten, arkivfunksjonen og tjenestene fra Komitésekretariatet, Stortingsbiblioteket, Ekspedisjonskontoret og Stortingssekretariatet, viser svarene høy tilfredshet og ytterst få kritiske kommentarer.

Det er videre spurt om representantenes oppfatning av komitésekretærene, kontorsekretærene i gruppene og personalet generelt, – når det gjelder *serviceinnstilling, kompetanse og arbeidskapasitet/antall*.

Svarene viser høy tilfredshet på alle punkter, *unntatt* når det gjelder arbeidskapasitet/antall for kontorsekretærene i gruppene. Den lave tilfredsheten på dette punktet avviker sterkt fra de øvrige vurderingene som gjelder personalet. I 19 av svarene er det kommentarer om at man ønsker mer hjelp fra sekretariatet, men noen av svarene går over i et ønske om økt rådgiverkapasitet, eller både rådgiver og sekretær, og synet på hva som er nødvendig antall varierer. Utvalget vil her bemerke at gruppene til enhver tid holder flere kontorsekretærstillinger ubesatt (12–14 av i alt 58), noe som sannsynligvis har påvir-

ket svarene. Noen få kommentarer berører kontorsekretærenes kompetanse. Det er flere kommentarer som tyder på at gruppenes interne organisering og administrasjon av kontorsekretærkorpset kan bli bedre.

Det som fremkommer av kritiske bemerkninger om *komitésekretærene*, går nesten utelukkende på at de har for stort arbeidspress. De relativt få kommentarene om personalet generelt viser svært forskjellige oppfatninger av personalets serviceinnstilling, men det er ytterst få negative kommentarer. Hos en del representanter er det liten forståelse for størrelsen på administrasjonen som er bygd opp.

Etter utvalgets oppfatning er det grunn til å være meget tilfreds med svarene, som gir et bilde av en tilfredsstillende infrastruktur og en kompetent og tjenestevillig administrasjon.

Til hvert eneste spørsmål i undersøkelsen er det kommentarer, forslag og ideer fra representantene. Det er i sum mange enkeltforslag, og de kan gjelde alt fra små detaljer til behov for mer omfattende tiltak. I mange tilfeller må administrasjonen involveres for å finne egnede løsninger. Utvalget har ikke sett seg i stand til å vurdere og ta stilling til alle enkeltheter. Det er mange konstruktive forslag som ikke bør legges til side, selv om utvalget avslutter sitt arbeid. Utvalget foreslår derfor at de viktigste enkeltforslagene, og svarfordelingen når det gjelder tilfredshet, formidles til aktuelle enheter i administrasjonen til videre oppfølging og bearbeidelse. Utvalget foreslår videre at Presidentskapet gir administrasjonen i oppdrag å gjennomgå forslagene og fremme forslag til tiltak på de punktene der det synes hensiktsmessig.

5.2 Om samarbeid, trivsel og sosiale forhold

Stortingsrepresentantenes godtgjørelser blir vurdert regelmessig, og det legges stor vekt på å utvikle et godt teknisk støtteapparat og et best mulig fysisk arbeidsmiljø i Stortinget. Selv om «livet som stortingsrepresentant» er blitt beskrevet i ulike sammenhenger, har det etter det utvalget kjenner til, aldri tidligere blitt foretatt noen undersøkelse av trivsel og sosiale forhold blant representantene. Heller ikke utvalget har satt seg som mål å foreta noen dyptpløyende analyse av samarbeidsforhold m.v. i Stortinget, og det kan diskuteres om det strengt tatt inngår i mandatet å gjennomføre en slik undersøkelse. Vervet som stortingsrepresentant medfører stort arbeidspress, stort mediepress, behandling av komplekse saksområder og behov for å foreta avveininger mellom ulike interesser. Utvalget har derfor valgt å stille representantene en del spørsmål om trivsel og samarbeidsforhold.

Det første spørsmålet gjaldt introduksjon/integrering av nye representanter, og lød slik: «Ble du som ny representant tatt imot og inkludert i gruppen på en måte som ga deg den støtte du trengte?» Mer

enn tre av fire (76 av 97) svarer ja på dette spørsmålet. Blant de 21 som svarer nei, er det en del kommentarer som modererer svarene, f.eks. «tror det er bedre nå enn da jeg startet». Det er likevel en del kommentarer om at man som ny representant fikk for dårlig innføring i arbeid og rutiner, og at det var mangelfull oppfølging og støtte fra kolleger og gruppeledelse.

Utvalget foreslår at alle grupper vurderer å gjennomføre et planmessig innføringsprogram for nye representanter, slik at de nye representantene kan bli integrert i gruppen på best mulig måte, og hurtigst mulig få nødvendig innføring i det politiske arbeidet. Administrasjonen har allerede et gjennomarbeidet innføringsprogram som tilbys nye representanter, og det er ikke vesentlig negative kommentarer til dette programmet. Utvalget foreslår likevel at man vurderer om programmet kan utvides og forbedres.

Det neste spørsmålet gjaldt støtten fra kolleger i stortingsgruppen: «Mener du at du har god nok støtte fra dine medrepresentanter i ditt daglige virke?» Nesten ni av ti (79 av 90) svarer ja. Utvalgets oppfatning er at svarfordelingen er oppløftende. Også her inneholder flere av nei-svarene modererende kommentarer. Enkelte bemerker at mulighetene til å støtte hverandre i det daglige hemmes av at man har liten tid og sitter for spredt.

Representantene ble også spurt om de oppnår resultater: «Får du utrettet det du hadde håpet gjennom stortingsarbeidet?» Svarfordelingen er slik:

	Antall svar:	Pst.
<i>Ja</i>	31	33,0
<i>Bare delvis</i>	60	63,8
<i>Nei</i>	3	3,2
<i>Sum</i>	94	100,0

Kun én av tre svarer ubetinget ja, to av tre svarer «bare delvis». De mange kommentarene går stort sett på mangel på tid, stort arbeidspress og for lite bistand fra rådgivere og sekretærer.

Utvalget vil for sin del peke på at det ofte tar lang tid å utforme og gjennomføre politiske saker, noe som kan oppleves frustrerende når man ønsker å se resultater raskt. Politisk uenighet kan selvsagt føre til at saker man brenner for, aldri blir gjennomført. Man skal heller ikke se bort fra at enkelte nye representanter kommer til Stortinget med urealistiske forventninger om hva de kan oppnå.

Et spørsmål gikk på forholdet til familien: «Har arbeidet som stortingsrepresentant ført til at forholdet til din nærmeste familie har blitt vanskeligere enn det var før du ble valgt inn?» Tre av ti svarer ja:

	Antall svar:	Pst.
<i>Ja</i>	28	30,4
<i>Nei</i>	64	69,6
<i>Sum</i>	92	100,0

I alt 11–12 kommentarer gjelder ordningen med besøksreiser, som ble innført ved Presidentskapets beslutning 15. mai 1996. Stortinget dekker etter visse regler utgiftene til to reiser per år mellom hjemstedet og Oslo for medlemmer av representantens husstand, og for representantens barn under 18 år som evt. ikke hører til husstanden. Utgiftsdekningen er en skattepliktig fordel. Utvalget vil ikke foreslå at denne ordningen utvides, bl.a. fordi den må ses i sammenheng med at Stortinget dekker det meste av representantenes utgifter til hjemreise i helgene.

Andre kommentarer gjelder planleggingen av stortingsarbeidet, dvs. fordelingen av møter m.v. over uken/året. Dette forholdet dekkes av andre spørsmål i undersøkelsen, og utvalget har kommentert det nedenfor.

Vervet som stortingsrepresentant medfører vedvarende stort arbeidspress, med uregelmessig arbeidstid, kvelds- og helgearbeid, mye reisefravær, og for de flestes vedkommende fravær fra familien alle hverdager. Dette blir bare delvis kompensert av at representantene har forholdsvis rommelig fritid rundt høytidene og om sommeren. Man kan nok uten videre fastslå at en slik arbeidssituasjon er en belastning på familielivet. En del representanter har svart at dette er forhold som Stortinget ikke kan gjøre noe med. Utvalgets forslag om å forbedre representantenes arbeidsvilkår gjennom å tilføre gruppene økte ressurser, vil forhåpentligvis også ha en effekt på representantenes mulighet til å ivareta sine forpliktelser overfor familien. Ut over dette vil utvalget ikke gå inn for spesielle ordninger som skal kompensere for at vervet som stortingsrepresentant krever visse forsakelser på enkelte andre områder.

En del av kommentarene gjelder stortingsrepresentantenes boforhold i Oslo. Tilfredsstillende boforhold er viktig for helse og trivsel, og en vurdering av Stortingets leiligheter hører derfor naturlig med i en utredning om representantenes arbeidsvilkår.

På oppdrag fra Boligkomiteen gjennomførte Stortingets administrasjon våren 1998 en spørreundersøkelse blant alle representanter som bodde i Stortingets leiligheter. Et sammendrag av resultater og konklusjoner er gjengitt i Vedlegg 7. Fordi det er relativt kort tid siden undersøkelsen ble gjennomført, og på bakgrunn av de svarene som ble gitt og de konklusjonene som ble trukket, valgte utvalget ikke å ta med noen spørsmål om boforholdene. Utvalget er klar over at de fleste stortingsleilighetene er relativt små og av noe varierende standard. Utvalget mener likevel at med den leilighetsmasse som Stortinget disponerer, og med de vedlikeholdsplanene og

de tildelingsreglene som følges, er utenbys representanter sikret tilfredsstillende boforhold i Oslo.

Et spørsmål lød slik: «Har du et godt sosialt nettverk rundt deg i dag?»

	Antall svar:	Pst.
Ja	87	91,6
Nei	8	8,4
Sum	95	100,0

Utvalget ser svarfordelingen som meget oppløftende. Fire av de åtte som svarer nei, tilføyer at Stortinget neppe kan gjøre noe med mangelen på sosialt nettverk.

Representantene ble også spurt om trivsel: «Rent generelt, *trives* du som stortingsrepresentant?»

	Antall svar:	Pst.
Ja	95	99,0
Nei	1	1,0
Sum	96	100,0

Kun én av 96 svarer nei på spørsmålet. Enkelte bemerker at de hadde trivselsproblemer i starten, men at dette har endret seg. Andre bemerker at miljøet er spennende, utfordrende, lærerikt og interessant, og at de er omgitt av både trivelige og dyktige ansatte og politikere.

Man skal likevel ikke se bort fra at det også blant representantene er et trivselsproblem. I en annen sammenheng bemerkes det at miljøet kan være vanskelig og isolerende. Det kan føles vanskelig å svare ubetinget «nei» på spørsmålet ovenfor. I en undersøkelse MMI utførte for NRK våren 2000, heter det for eksempel at nær 25 prosent av stortingspolitikerne føler seg ensomme på Stortinget. Det har også forekommet presseoppslag som har fokusert på angivelig mistriivsel og sosiale problemer. Resultatet av vår undersøkelse gir ikke støtte til påstander om slike problemer, men indikerer at det på Stortinget er et godt og trivelig arbeidsmiljø. Man må kunne tillate seg å være fornøyd med en arbeidsplass hvor 99 pst. oppgir at de trives.

5.3 Om organiseringen av stortingsarbeidet

Representantene ble bedt om å svare på følgende: «Vi vil gjerne ha ditt syn på organisering, planlegging og tilrettelegging av arbeidet i Stortinget/avdelingene og komiteene, og dine konkrete forslag til eventuelle forbedringer.»

Svarene fordelte seg slik:

Arbeidet i Stortinget/avdelingene:

Svarfordeling:	
1 (Meget tilfredsst.)	9
2	34
3	35
4	16
5 (Svært <i>lite</i> tilfredsst.)	0
Sum antall svar	94
Meget tilfredsst./tilfredsst.	45,7 pst.

Arbeidet i komiteene:

Svarfordeling:	
1 (Meget tilfredsst.)	17
2	37
3	26
4	86
5 (Svært <i>lite</i> tilfredsst.)	0
Sum antall svar	88
Meget tilfredsst./tilfredsst.	61,4 pst.

Det er verdt å merke seg at kun 46 pst. av dem som har svart, sier at de er tilfreds med organiseringen av arbeidet i Stortinget og avdelingene. Med så liten tilfredshet er det naturlig at det er mange kommentarer og forslag om endringer. De fleste kommentarene gjelder den ujevne arbeidsbelastningen og fordelingen av saker gjennom året, planlegging av arbeidsuken og lengden på møtedagene.

Det er langt større tilfredshet med organiseringen av komitéarbeidet, og færre kommentarer, men også her er det mange som kommenterer den ujevne arbeidsbelastningen. Enkelte kommentarer gjelder fordelingen av saker mellom komiteene. En del forslag tar sikte på mer effektiv gjennomføring av møtene.

Problemet med ujevn arbeidsbelastning over året og hektisk innspurt før jul og sommer har eksistert i en årrekke. Stortingets arbeidsrytme påvirkes i stor grad av i hvilket tempo saker fremmes fra regjeringen, og en del saker må nødvendigvis være ferdigbehandlet før Stortinget tar juleferie eller sommerferie.

Problemet med ujevn arbeidsbelastning har blitt vesentlig redusert de senere årene. En viktig grunn er bedre planlegging av møtene i Stortinget og avdelingene. Det foreløpige langtidsprogram, som først dekker høstsesjonen og så vårsesjonen, gir en oversikt over møtevirksomheten som innebærer mye større forutsigbarhet enn tidligere. Det blir på et tidlig tidspunkt bestemt på hvilke dager det skal holdes møter. Deretter arbeides det fortløpende med å plassere saker på de forskjellige møtedagene, hele tiden ut fra målsettingen om å få en jevnere fordeling.

Gjennom god planlegging forsøker man også å unngå sene kveldsmøter. I forhold til det som var

vanlig for en del år siden, er det nå svært få kveldsmøter som varer utover reglementsmessig tid kl. 22.00. Samtidig har komiteene i en viss grad endret arbeidsrytmen, slik at det kanskje mer er unntaket enn regelen at omfattende saker avgis i sene nattetimer. Dette har positiv virkning både på møtevirkosomheten i salen og for arbeidet i komiteene. Videre har budsjettreformen bidratt til å forenkle arbeidet med budsjettet om høsten og ført til mindre tidsbruk, først og fremst under behandlingen i plenum. For den daglige arbeidsrytmen har reformen med samlet votering over alle saker ved slutten av møtene vært av betydning.

I Stortinget og avdelingene er det relativt sjelden så mye som fire møtedager i uken. Om høsten, etter 20. november når finansinnstillingen skal være avgitt, er det behov for fem møtedager i uken for å få ferdigbehandlet statsbudsjettet innen reglementsbestemt tid, som er 15. desember. Våren 2001 er det planlagt bare to uker med fem møtedager, helt mot slutten av sesjonen. Det vanlige er at det er møter tre dager i uken, enten tirsdag/onsdag/torsdag eller onsdag/torsdag/fredag. Øvrige hverdager forutsettes brukt til komitémøter og eventuell reisevirksomhet. Såkalt inneklemt dager brukes ikke til møter, og på mandager begynner møtene først kl. 12.00 av hensyn til utenbys representanter.

Representantenes kommentarer viser at det er ulike synspunkter på hvordan stortingsarbeidet skal fordeles over dagen, uken og året. Utvalget antar at standpunktene i stor grad avhenger av representantens egne forhold, bosted, familiesituasjon m.v. Utvalgets oppfatning er videre at vervet som stortingsrepresentant vanskelig kan forenes med ønsket om regelmessig arbeidstid. Det er en del av den politiske prosess at behovet for arbeidsinnsats kan variere sterkt over tid. Det er ganske enkelt arbeidskrevende å være stortingsrepresentant.

På denne bakgrunn finner utvalget ikke grunnlag for å fremme forslag om endringer i arbeidsordningen i Stortinget, avdelingene eller komiteene.

6. OM DIFFERENSIERTE GODTGJØRELSER

Hverken medlemmer av Stortingets presidentskap, komitélederne eller de parlamentariske lederne mottar noen tilleggsgodtgjørelse for disse vervene. Som det fremgår av Vedlegg 6, er dette annerledes i de øvrige nordiske land, og i andre europeiske. De som innehar slike verv der, har godtgjørelser som ligger til dels betydelig høyere enn godtgjørelsen for vanlige parlamentsmedlemmer. Både formannen i det danske Folketinget og talmannen i Sveriges Riksdag mottar samme godtgjørelse som statsministeren, og i begge land har statsministeren langt høyere godtgjørelse enn statsministeren har i Norge.

Stortingets presidentskap har en representasjons-

godtgjørelse, som ligningsmessig behandles som lønnsinntekt. For 2000 er godtgjørelsen slik:

President	kr 80 910
Visepresident	kr 53 940 (2/3 av presidentens godtgjørelse)
Øvrige presidenter	kr 26 970 (1/3 av presidentens godtgjørelse)

Representasjonsgodtgjørelsen blir justert årlig etter konsumprisindeksen.

Spørsmålet om tillegg for Presidentskapet og komitélederne ble behandlet av Stortingets lønnskommisjon av 1991 (Munthe-kommisjonen). Kommisjonen foreslo at ordningen med egen representasjonsgodtgjørelse til Presidentskapet skulle falle bort. Kommisjonen uttalte at de representasjonsutgiftene som det er naturlig at Stortingets presidenter enkeltvis må påta seg, bør kunne dekkes innenfor de samme rutiner som Presidentskapet følger i sin mer omfattende representative virksomhet. Kommisjonens oppfatning var at de godtgjørelser som ble utbetalt, ikke ga tilstrekkelig kompensasjon for de verv det dreier seg om, og viste til praksis i våre naboland.

Kommisjonen foreslo et tillegg på 25 pst. av den faste godtgjørelsen for Stortingets president, et tillegg på 15 pst. for Stortingets visepresident, og et tillegg på 8 pst. for de øvrige medlemmene av Presidentskapet. Disse tilleggene var ikke *vesentlig* høyere enn de representasjonstilleggene de var ment å erstatte.

Kommisjonen foreslo et tillegg på 8 pst. for lederne av de faste fagkomiteene. Den bemerket at den betydelige forskjellen i arbeidsmengde mellom komiteene kunne tilsi en viss differensiering av tilleggene for lederne, men foreslo ikke at det skulle innføres, fordi en differensiering lett kunne bli vilkårlig.

Forslagene ble ikke vedtatt. Spørsmålet om differensierte godtgjørelser har senere ikke blitt vurdert. Stortinget fikk i 1996 en permanent lønnskommisjon, men den har i sitt mandat at den skal foreslå samme godtgjørelse for alle representanter.

Utvalget ser det prinsipielt riktige i å øke godtgjørelsen for visse verv. En forhøyet, personlig godtgjørelse markerer det betydelige lederansvaret, det utadvendte arbeidet og den ekstra arbeidsbyrden som følger enkelte posisjoner. Utvalget har vurdert forholdene i åtte andre land, og viser til at i alle åtte har presidenten høyere godtgjørelse enn vanlige parlamentsmedlemmer, jf. Vedlegg 6. De fleste land har forhøyede godtgjørelser for flere av de øvrige vervene.

Utvalget vil vise til at også Stortingets presidentskap, som øverste ansvarlige for all virksomhet i Stortinget, og som nasjonalforsamlingens representasjons- og kontaktorgan utad, har betydelig større ansvar og arbeidsbelastning enn de øvrige stortings-

representantene. Det gjelder i første rekke Stortingets president og visepresident, men også de øvrige medlemmene av Presidentskapet.

Utvalget mener at Presidentskapets representasjonsutgifter bør dekkes som en hvilken som helst annen driftsutgift over Stortingets budsjett, og foreslår at det i stedet innføres et tillegg til den faste godtgjørelsen til Presidentskapet. Stortingspresidenten har rang foran statsministeren, og Stortingets visepresident har rang foran statsrådene, jf. Hoffrangsreglementet. Utvalget vil likevel ikke foreslå at presidentens og visepresidentens godtgjørelser økes til et nivå på linje med eller over statsminister og statsråder. For stortingspresidenten foreslås et tillegg på 30 pst. av den faste godtgjørelsen, for visepresidenten et tillegg på 20 pst., og for de øvrige medlemmene av Presidentskapet et tillegg på 10 pst. Med de satsene som gjelder pr. desember 2000, blir endringen i godtgjørelsene slik: (kroner)

	Nåv. godtgjørelse og repr.tillegg	Ny fast godtgjørelse
Stortingspresident	570 910	637 000
Visepresident	543 940	588 000
Øvrige medlemmer av Presidentskapet	516 970	539 000

Merknad: Fremskrittspartiets medlem i utvalget mener at ansvar og arbeidsbyrde på lederne og nestlederne i fagkomitéene tilsier at også de får et tillegg i godtgjørelsen, og viser til sin merknad under Kap. 3.

Utvalget har vurdert om tilleggsgodtgjørelsen skal inngå som en del av beregningsgrunnlaget for stortingspensjonen. Etter lov om pensjonsordning for stortingsrepresentanter § 4 skal pensjonen være «... lik 66 pst. av den årlige godtgjørelse som til enhver tid er fastsatt for stortingsrepresentanter».

Det er et spørsmål om et tillegg til godtgjørelsen kommer inn under definisjonen av pensjonsgrunnlaget, dvs. «den årlige godtgjørelse som til enhver tid er fastsatt for stortingsrepresentanter», eller om tillegget ikke skal regnes med. For medlemmer av Statens Pensjonskasse er pensjonsgrunnlaget definert i lov om Statens Pensjonskasse § 11 første ledd: «Arbeidstakerens pensjonsgrunnlag er den faste arbeidsinntekt for det arbeidsforhold som gir rett til medlemskap i Pensjonskassen ...» Et eksempel på faste tillegg som regnes med i pensjonsgrunnlaget etter denne paragrafen, er tillegg etter tabell B – tilleggslønnstabellen i statens lønnsregulativ. Tillegget må utbetales med samme månedsbetrag over en lengre periode og komme til utbetaling også under sykdom, ferier o.l.

Eksempel på tillegg til fast lønn som *ikke* medregnes i pensjonsgrunnlaget, er det personlige tillegget til enkelte høyere embetsmenn. Tillegget skal

kompensere bortfall av muligheten til biinntekter. Det er Stortinget som fastsetter lønn og pensjon, og i slike tilfeller vil avgjørelsen være hjemlet i stortingsvedtak om tillegget.

Utvalget vil ut i fra dette anta at tilleggene til den faste godtgjørelsen vil være pensjonsgivende, hvis ikke man uttrykkelig vedtar noe annet. Det er utvalgets oppfatning at tilleggene *ikke* bør være pensjonsgivende. For å unngå uklarhet vil utvalget foreslå at når Stortinget fastsetter godtgjørelsene til stortingsrepresentantene, må det også gjøre uttrykkelig vedtak om at tillegg til den faste godtgjørelsen ikke skal være pensjonsgivende.

7. GJENNOMFØRING AV UTVALGETS FORSLAG

Forslaget om å gi gruppene tilskudd til å bygge opp en langt større stab enn i dag innebærer store endringer av praktisk/administrativ art for gruppene, og pålegger administrasjonen å gjennomføre store bygningstekniske prosjekter, idet utvalget forutsetter at gruppene virkelig vil benytte mulighetene til å øke bemanningen. Det vil ta flere år å gjennomføre hele den bemanningsøkningen som det nye tilskuddsnivået gir rom for. Andre av utvalgets forslag er «teknisk» sett enkle å gjennomføre, som innføringen av et «opposisjonstillegg». Et slikt forslag kan gjennomføres akkurat fra det tidspunkt man måtte ønske.

Utvalget ser helst at forslagene gjennomføres så snart det er praktisk mulig, og mener at det er realistisk og hensiktsmessig å gjennomføre de fleste forslagene fra 1. oktober 2001. Det gjelder:

- Ordningen med tilleggsgodtgjørelse for Presidentskapets medlemmer. Ordningen med eget representasjonstillegg for Presidentskapet opphører fra samme tidspunkt som tilleggsgodtgjørelsen innføres.
- Prinsippet om «opposisjonstilskudd». Utvalget forutsetter at tillegget på 50 eller 100 pst. til grupper i opposisjon skal regnes av det grunnstilskudd som gjelder til enhver tid, slik at heller ikke opposisjonstilskuddet kommer opp på fullt nivå før i 2004.
- Kravet om dokumentasjon før uavhengige representanter får utbetalt representanttilskuddet.
- Den utvidede dekningen av reiseutgiftene mellom Stortinget og hjemstedet for utenbysboende representanter, og den utvidede dekningen av utgiftene til tjenestereiser innenlands.
- Alle personaladministrative oppgaver for de kontoransatte overføres fra Stortingets administrasjon til gruppene med virkning fra 1. oktober 2001. Stortingsgruppene får fra samme tidspunkt overført så store tillegg fra administrasjonen at det dekker lønn m.v. for de kontoransatte. I praksis betyr dette at gruppene får overført kr

290 000 per år for hver av de 58 stillingene (i 2000-kroner). (Beregningene er gjengitt i Vedlegg 8.) En forutsetning for at oppgavene kan overføres allerede fra oktober 2001 er at det er oppnådd enighet med de ansattes organisasjoner om de praktiske og avtalemessige forhold.

Regelen om at tilskuddene fra Stortinget til gruppene kun skal brukes til stortingsrelatert arbeid, og ikke skal kunne overføres til andre, gjøres gjeldende for tilskudd som utbetales for oktober 2001 og senere perioder.

Lovforslaget om forbud mot ekstern finansiering av gruppene bør fremmes så snart som mulig.

Regelen om at en gruppe som faller helt ut av Stortinget etter et valg skal tilbakebetale ubrukte tilskuddsmidler, innføres for evt. slike forhold som måtte oppstå etter stortingsvalget høsten 2001. Reglene om at grupper og uavhengige representanter skal avgi regnskapsrapport til Presidentskapet en gang per år gjøres gjeldende fra og med regnskapsåret 2001. Regelen om at gruppenes regnskaper skal være offentlige innføres med virkning fra og med regnskapsåret 2001.

For å styrke rådgiverkapasiteten i gruppene, gjøre gruppene i stand til å overta det personaladministrative ansvar for de kontorsekretærer som i dag lønnes av Stortinget, og for å få en viss styrking av gruppenes økonomi, foreslår utvalget at gruppetilskuddet økes til 1,2 mill. kroner i grunntilskudd pluss kr 400 000 per representant per år. Beløpene er basert på prisnivået i 2000, og forutsettes indeksregulert årlig på samme måte som hittil. Det nye tilskuddsnivået er basert på at gruppene skal få økonomiske ressurser til å lønne én rådgiver/sekretær per representant, i tillegg til minst to medarbeidere som «basisbemanning», og innebærer at gruppene kan styrkes med ca. 60 nye medarbeidere. Det er ikke praktisk mulig å øke bemanningen så mye umiddelbart, hverken av hensyn til organiseringen av gruppene eller den praktiske tilretteleggingen fra administrasjonens side, spesielt når det gjelder kontorplass. Utvalget foreslår derfor at tilskuddet økes i tre trinn: 25 pst. av økningen gjennomføres fra 1. oktober 2001, ytterligere 25 pst. av økningen gjennomføres fra 1. oktober 2002, og de resterende 50 pst. fra 1. oktober 2003. Dette betyr at gruppetilskuddene utvikles slik, i 2000-kroner:

	Grunntilskudd	Per representant
Nåværende nivå	730 000	116 890
Fra 1. oktober 20001	847 500	187 668
Fra 1. oktober 2002	965 000	258 445
Fra 1. oktober 2003	1 200 000	400 000

Som nevnt ønsker utvalget at store deler av papirflommen kan være eliminert allerede når det nye Stortinget trer sammen til høsten. Utvalget innser at man ikke innen den tid kan få innført en fullstendig digitalisert løsning, slik at man i en viss tid fremover vil ha forenklede og midlertidige løsninger.

Administrasjonen bes vurdere og komme med forslag til oppfølging av de ønskene, kommentarene og forslagene fra spørreundersøkelsen som det ikke har latt seg gjøre for utvalget å behandle i detalj.

8. ØKONOMISKE OG ADMINISTRATIVE KONSEKVENSER

Utvalget har nedenfor anslått de økonomiske konsekvensene av forslagene. Alle tall er basert på 2000-priser, og følgelig må de tall som inkluderes i budsjettene oppjusteres for lønns- og prisvekst.

Gruppene mottok i 2000 ca. 25,1 mill. kroner i direkte tilskudd fra Stortinget. Medregnet lønn m.v. til kontorsekretærene ble Stortingets utgifter til gruppene ca. 42 mill. kroner.

Med et tilskuddsnivå på 1,2 mill. kroner pluss 400 000 kroner per representant vil gruppestøtten beløpe seg til 75,6 mill. kroner årlig (når åtte partier

er representert). Man kan selvsagt ikke forutse hvor mange grupper som vil få opposisjonstillegg, men hvis man antar at det i gjennomsnitt vil dreie seg om fire grupper, innebærer det ytterligere 4,8 mill. kroner i tilskudd. Det samlede årlige tilskuddet vil da ligge rundt 80 mill. kroner, eller ca. 38 mill. kroner høyere enn i dag.

Utgiftene til utvidet dekning av utgiftene til hjemreiser for utenbys representanter har administrasjonen i forbindelse med et tidligere fremlegg for Presidentskapet anslått til ca. 1,2 mill. kroner per år. Anslaget er usikkert.

Det er ikke mulig å beregne nøyaktig hva det vil koste å dekke alle utgiftene til representantenes tjenestereiser. Man har ingen full oversikt over reise-mønsteret, og det kan hende at forbedringen fører til at representantene finner anledning til å reise mer enn tidligere. På den annen side har representantene allerede periodekort på visse transportmidler, og enkelte møter vil kanskje bli kombinert med hjemreise i forbindelse med helgen. Utvalget foreslår at det for budsjettformål blir ført opp 3,3 mill. kroner. Tallet er basert på at hver representant har 10 slike reiser per år, og at reiseutgiftene hver gang er 2 000 kroner. Det er knapt nødvendig å si at anslaget er *meget* usikkert.

Innføring av differensierte godtgjørelser for Presidentskapet vil bety ca. 230 000 kroner i økte lønnsutgifter per år, inkl. arbeidsgiveravgift.

Det er vanlig å regne at hver kontorarbeidsplass representerer et brutto arealbehov på ca. 30 kvm. 60 personer vil følgelig trenge i størrelsesorden 1800 kvm. Det står ikke så store arealer klar til bruk. Som et eksempel på hvilke arealer som kreves kan det nevnes at den siste gården som Stortinget har tatt i bruk, Nedre Vollgate 18, inneholder omtrent 60 kontorer. De brukes i dag i sin helhet av administrasjonen. Eksemplet er i første rekke ment som en illustrasjon av arealbehovet, utvalget tar ikke stilling til hvor de enkelte enhetene skal plasseres.

Uansett fordelingen av lokaler er det klart at man må ta i bruk deler av Tollbugaten 31. Denne gården ble kjøpt sommeren 1999 for 52,1 mill. kroner. Det var behovet for mer plass *på lang sikt* som var hovedbegrunnelsen for kjøpet. Eiendommen var den siste i dette kvartalet som Stortinget ikke hadde hånd om. I 1999 var det ingen planer om å øke bemanningen, hverken i gruppene eller administrasjonen, og lokalene ble følgelig leid ut eller disponert til andre formål. Arealene på gateplan ble leid ut til næringsformål, og man bør regne med at utleie av første etasje til forretninger o.l. vil bli en permanent ordning. Fordi det har vært usikkerhet om den fremtidige bruken er andre løpende leiekontrakter kortsiktige. Deler av lokalene frigjøres allerede i år, de siste i 2006. Det vil være mulig å frigjøre vel 20 kontorarbeidsplasser fra høsten 2001 og ytterligere vel 30 fra høsten 2002. Lokalene vil likevel ikke være innflyttingsklare så tidlig, pga. nødvendig ombygging og oppussing.

Tollbugaten 31 har et areal på ca. 5 500 kvm fordelt over 6 etasjer. 60 nye medarbeidere vil kreve at man tar i bruk nesten tre etasjer, eller noe mindre enn halvparten av totalarealet. Tollbugaten 31 er solid og fleksibel, men er innvendig nedslitt og må påkostes betydelig for å få en tidsmessig standard. En oppgradering av hele gården er anslått til ca. 60 mill.

kroner. Dette er basert på «sjablontall» for gårder av denne størrelse, og anslaget er meget usikkert. En nøyaktig kalkyle har man først når det har kommet inn anbud.

Konsekvensen av utvalgets forslag er følgelig at omtrent halvparten av Stortingets langsiktige reserve av kontorarealer blir tatt i bruk, og det utløser bygningsmessige arbeider for ca. 30 mill. kroner. Utvalget antar at det bør utarbeides en helhetlig plan for disponeringen av Stortingets lokaler, slik at man kan lokalisere gruppene mest mulig samlet, sikre en rasjonell og effektiv utnyttelse av arealene, og unngå å disponere mer enn høyst nødvendig av den fremtidige arealreserven.

Utgiftene til møbler, telefoni, datautstyr m.v. utgjør ca. 100 000 kroner per arbeidsplass. 60 nye medarbeidere innebærer en initialinvestering på ca. 6 mill. kroner.

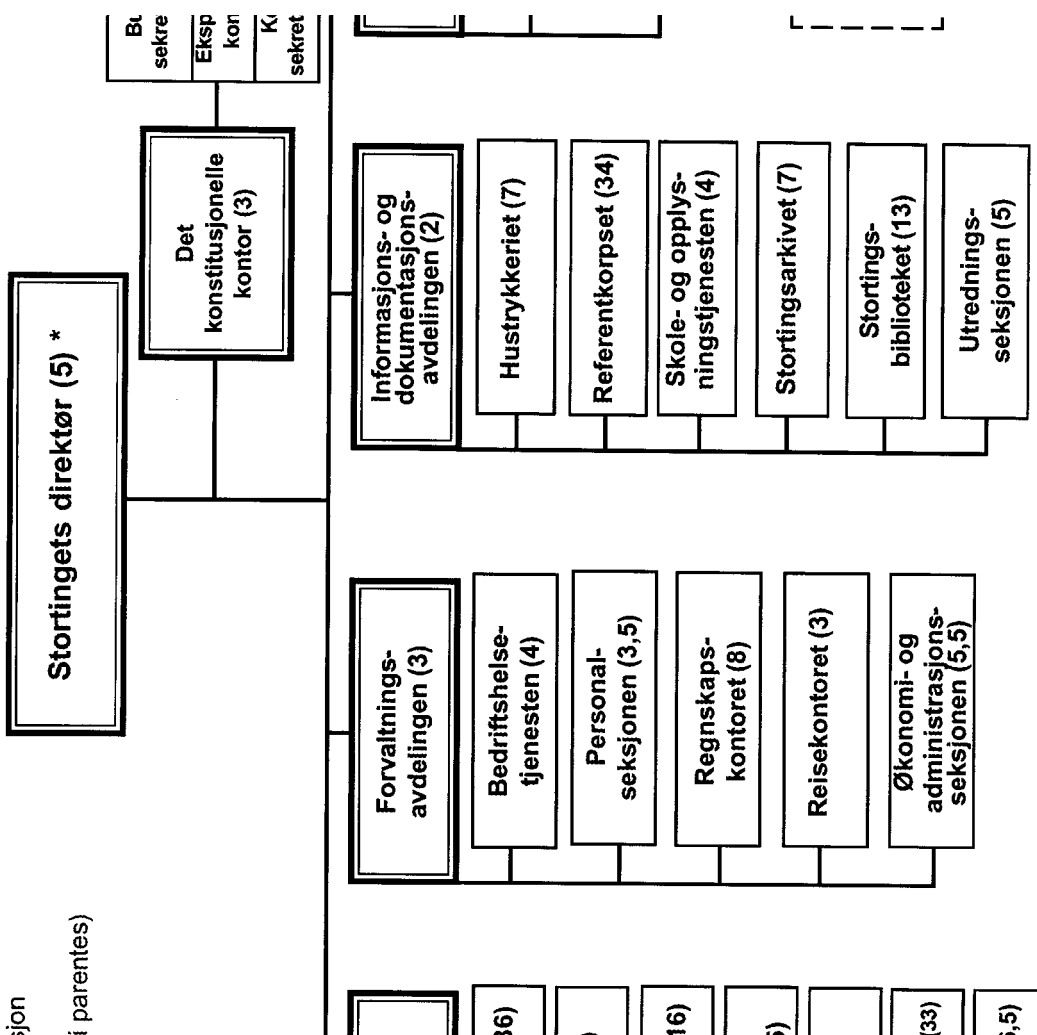
Årlige bygningsmessige driftskostnader kan settes til ca. to millioner kroner, inkl. driftskostnader for terminalarbeidsplassene m.v. Andre direkte driftsutgifter er også anslått til ca. to millioner kroner per år, når bemanningsøkningen i gruppene er gjennomført fullt ut.

Utvalgets forslag vil ha direkte konsekvenser for Stortingets administrasjon. Som ett enkelt eksempel kan nevnes at antall reiseregninger vil øke betydelig. Mer enn 60 nye medarbeidere vil bety økt belastning på bygningsdrift, it-drift, kantine, bedriftshelsetjeneste, dokumentasjonstjeneste og betjentkorps. Utvalget har ikke noe grunnlag for å vurdere om administrasjonen er i stand til å absorbere dette merarbeidet uten bemanningsøkning. I avsnitt 4.4 har utvalget en del betraktninger om bemanningen i administrasjonen i forhold til partigruppene. Som en del av prosessen med å forskyve «balansepunktet» mellom administrativt ansatte og gruppeansatte, forutsetter utvalget at det gjennomføres konkrete vurderinger av bemanning, arbeidsordninger m.v. i de berørte enhetene, for å forsøke å motvirke behovet for flere ansatte og økte utgifter i administrasjonen.

Vedlegg 1

Organisasjonskart

Stortingets administrasjon
 Februar 2001
 (Antall stillingshjemler)



* Inkl. Presidentskapets

: forværelse

Vedlegg 2

Om ordningen med kontorsekretærer i gruppene – kort historikk

Kontorsekretærene i partigruppene ble før 1. desember 1977 ansatt etter en bestemt fordelingsnøkkel i forhold til gruppens størrelse. Kontorsekretærene som var ansatt før 1977, fikk status som fast ansatte på linje med øvrige ansatte i Stortinget. Hvis antallet representanter ble redusert eller en gruppe falt helt ut etter et valg var Stortinget dermed forpliktet til å finne annet arbeid for de «overtallige» sekretærene. Presidentskapet vedtok at sekretærer som ble ansatt etter 1. desember 1977, skulle ansettes direkte av og i partigruppen.

Under budsjettbehandlingen i 1977 vedtok Stortinget å øke bevilgningen til sekretærhjelp i gruppene ved å endre fordelingsnøkkelen til én sekretær for hver 10. representant. I tillegg til dette eksisterte det fra 1985 en ordning med ekstra sekretærer for partier med oppdelt sekretariat (Stortinget/Prinsensgate/Akersgaten). Presidentskapet besluttet 9. november 1989 at partigruppene kunne tilstås en kontorsekretærstilling for hver 8. representant som var plassert i Akersgaten/Prinsensgate.

Fra 1. oktober 1993 ble antallet økt til én kontorsekretærstilling per 5. representant, etter presidentskapsvedtak av 15. juni 1992.

I forbindelse med behandlingen av statsbudsjet-

tet for 1996 vedtok Stortinget å opprette 21 nye stillinger for kontorsekretærer/saksbehandlere i gruppene. Denne økningen ga en fordeling på én sekretær for hver påbegynte 3. representant. Det er denne ordningen som gjelder ved inngangen til 2001.

2. november 1995 vedtok Presidentskapet følgende:

- «1. For hver stillingshjemmel som står ubenyttet utbetales et tilskudd til vedkommende gruppe. Beløpet skal tilsvare ltr. 20 i det offentlige regulativ med tillegg av arbeidsgiveravgift, og avrundes til nærmeste 1000 kr. For 1996 utgjør beløpet kr 200 000,-. Beløpet betales i halvårlige terminer.
2. For å få overført ledige midler må gruppene informere Forvaltningsavdelingen om hvor mange stillinger de ønsker å holde ubesatt.
3. Det forutsettes at bruken av ekstrahjelp/overtid ikke øker som følge av at stillinger holdes ubesatt.
4. Endringer i valget mellom kontantstøtte og bruk av hjemlene må varsles i så god tid at normale ansettelsesprosedyrer kan følges og det nødvendige hensyn til ansattes stillingsvern kan sikres.»

Denne ordningen gjelder fortsatt, men beløpet er økt til kr 248 000 per år for 2001.

Vedlegg 3**Oversikt over personaladministrative forhold m.v. for de kontoransatte i gruppene – hva blir endret**

Notat 26.2.01 BV

Til Utvalg til å vurdere representantenes arbeidsvilkår

Fra Personalseksjonen

OVERSIKT OVER PERSONALADMINISTRATIVE FORHOLD M.V. FOR DE KONTORANSATTE I GRUPPENE – HVA BLIR ENDRET**1. Budsjettmessige forhold***Lønnsutgifter*

Et beløp tilsvarende Stortingets totale lønnsrelaterte utgifter for kontorsekretærene blir overført til gruppene etter at nyordningen er satt i verk. Dette innebærer at gruppene selv dekker lønn, vikarutgifter, arbeidsgiveravgift, forsikringer, andre sosiale utgifter, overtid, ekstrahjelp m.v.

Kunngjøringer

Gruppene kunngjør i dag alle stillinger selv, mens administrasjonen dekker kunngjøringsutgiftene. I en ny ordning skal gruppene dekke utgiftene.

Refusjon av drosjeutgifter og matutgifter ved kveldsmøter/på overtid

I dag har kontorsekretærene samme ordning som de ansatte i Stortinget. Det er naturlig at denne ordningen heretter ivaretas av gruppene.

2. Tilsetting, personaladministrative og avtalerettslige forhold*Tilsetting*

Gruppene har ikke vært omfattet av Stortingets tilsettingsreglement etter 1.12.77, og står helt fritt i tilsettingsprosessen. Tilsettingen gjelder formelt ut en valgperiode. Gruppene må selv inngå individuell arbeidsavtale, jf. AML § 55 c.

Stillingstyper

Gruppene har i dag et visst antall sekretærstillinger, fordelt på førstekonsulenter, konsulenter og førstesekretærer etter en fast normeringsplan. I en ny ordning bestemmer gruppene selv hvilke stillinger de ønsker å rekruttere til.

Kontorsekretærenes rettsstilling

Kontorsekretærene er ikke statsansatte. Deres rettslige stilling reguleres etter bestemmelsene i Arbeidsmiljøloven. Slik har det vært siden stortingsgruppene overtok arbeidsgiveransvaret per 1.12.77. Det lokale avtaleverket i Stortinget omfatter heller ikke formelt kontorsekretærene i gruppene, men administrasjonens inntrykk er at avtalene stort sett følges av partigruppene. Det blir ingen formell endring på dette området, gruppene står like fritt som tidligere.

Lønn

I dag fastsettes lønnen ved tiltredelsen helt i samsvar med øvrige tilsvarende stillinger i administrasjonen. Det er praksis som er utslagsgivende for automatisk opprykk på lønnsstigen. I en ny ordning står gruppene fritt til å fastsette lønn.

Lønnsutvikling/lønnskarriere

Kontorsekretærene omfattes i dag av forhandlingssystemet i administrasjonen. De ansatte fremmer krav gjennom sine organisasjoner, mens gruppene fremmer krav direkte til administrasjonen. I en ny ordning står gruppene helt fritt til å fastsette lønn ved tiltredelsen og hvilken lønnsutvikling den enkelte skal ha – helt uavhengig av administrasjonens forhandlingssystem.

Statens pensjonskasse

Kontorsekretærene er medlemmer etter særskilt vedtak i Stortinget, jf. Innst. S. nr. 52 (1978–79). Medlemskapet kan fortsette som tidligere. Personalseksjonen kan foreta innmelding på samme måte som for de politiske rådgiverne.

Trygdekantoret

Gruppene må selv sørge for innmelding på samme måte som for de politiske gruppesekretærene i dag.

Opphør av stilling

Dersom en kontorsekretær blir overtallig i forbindelse med nyvalg, har vedkommende i dag rett til lønn i en 3 måneders oppsigelsesperiode, dvs. til 31. desember i valgåret. Dette må kunne fortsette i en ny ordning.

Meldingsrutiner

I dag skjer melding om tilsetning og fratreden etter faste rutiner fra Personalseksjonen (til sentralbordet, resepsjonene, Edb-seksjonen, BHT, postkontoret, regnskapskontoret m.fl.). Denne ordningen kan fortsette som nå hvis dette er ønskelig, forutsatt at Personalseksjonen får nødvendig melding fra gruppene.

Internkontroll/Arbeidsmiljøutvalg

Gruppene har i stor grad et selvstendig ansvar for internkontroll innen helse, miljø og sikkerhet. Administrasjonen kan tilby bistand, men kan ikke instruere gruppene til å gjennomføre vernerunder m.v. slik det gjøres i alle seksjonene i administrasjonen. Imidlertid gjelder Forskrift om internkontroll fra 1992 for enhver arbeidsgiver, og den pålegger gruppene å ta et selvstendig ansvar på området.

3. Forsikring

Lov om yrkesskadeforsikring

Alle arbeidstakere omfattes av loven. Dette er en premiebasert ordning som per i dag administreres av Statens pensjonskasse. Fordi Stortingets ansatte ikke direkte kommer inn under hovetariffavtalen, har administrasjonen søkt om å få delta i ordningen, og dermed har den inkludert kontorsekretærene. I en ny ordning må vi drøfte med Pensjonskassen om ordningen kan fortsette for dem, ev. om gruppene må benytte et forsikringsselskap slik som for de politiske rådgiverne. Premien betales av gruppene.

Fellesbestemmelsenes § 24 om ytelser ved yrkesskade

Dette er også en premiebasert ordning som Pensjonskassen administrerer, og som automatisk omfatter alle som kommer inn under Hovedtariffavtalen i staten. Stortinget har søkt spesielt om å komme inn under ordningen, noe Pensjonskassen har akseptert, og kontorsekretærene er dermed omfattet på linje med Stortingets øvrige ansatte. Det må undersøkes med Pensjonskassen hvorvidt ordningen kan fortsette når gruppene overtar. Premien betales i så fall av gruppene.

Fellesbestemmelsenes § 23 – gruppeliv

Dette er en premiebasert ordning og omfatter alle ansatte i Stortinget inkl. kontorsekretærene i gruppene etter spesiell søknad herfra i 1991, jf avsnittet ovenfor.

Vesta – gruppeliv og kollektiv ulykke

Dette er en frivillig ordning som ble gitt som kompensasjon for økt arbeidstid i 1990. Det er et gode som kontorsekretærene har hatt, og som kan fort-

sette for denne gruppen, men den kan ikke gjelde for nye personer.

4. Velferdsordninger

Velferdsordninger

Både kontorsekretærer og politisk ansatte i stortingsgruppene omfattes i dag av følgende velferdsordninger:

- idrettslaget
- trimaktiviteter
- barnehage
- velferdsarrangementer
- bedriftshytte
- bridgeklubb, kunstforening m.v.

Administrasjonen vil sørge for at det bevilges velferdsmidler på samme måte som for administrasjonens ansatte (tilsvarende statsansatte).

Merkedager/jubileer

I dag gjelder de samme retningslinjer for de kontoransatte som for Stortingets ansatte med hensyn til oppfølging av merkedager, jubileer og sykefravær. Det er naturlig at gruppene selv ivaretar dette i en ny ordning.

5. Andre ordninger

Kurs/opplæring

Både kontorsekretærene og de politiske sekretærene kan i dag delta i Stortingets interne kurs. Dette kan fortsette i en ny ordning. I tillegg har kontorsekretærene vært med på invitasjonslistene til eksterne pensjonistkurs. Dette er et tilbud til alle som har fylt 60 år, og det har foreløpig hatt liten relevans for kontorsekretærene. Administrasjonen har ikke hatt noen dypere vurdering av dette spørsmålet enn at kontorsekretærene kommer ut på personaloversikten når vi hvert år undersøker hvem som skal få tilbud. Denne ordningen kan ikke omfatte nye personer, men kan opprettholdes for nåværende kontorsekretærer.

Administrasjonen har ikke noen kursbevilgning som dekker eksterne kurs for kontorsekretærene. Vi antar at gruppene tar hånd om dette selv også i dag.

Bedriftslegeordning

Både kontorsekretærene og de politiske rådgiverne i gruppene benytter i dag bedriftslegeordningen på samme måte som ansatte i administrasjonen. Dette kan også fortsette i en ny ordning.

Terminalbriller

Alle i stortingsgruppene, kontorsekretærer og politiske rådgivere, får refundert utgifter til terminal-

briller etter samme ordning som administrasjonens ansatte. Ordningen kan fortsette på samme måte.

Sykefravær/oppfølging

Sykefravær for kontorsekretærene i gruppene blir i dag meldt til Personalseksjonen etter samme rutiner som for de enkelte seksjoner i administrasjonen. Personalseksjonen følger opp regelverket og gir

nødvendige tilbakemeldinger til den enkelte. I en ny ordning må gruppene selv ta hånd om oppfølgingen på samme måte som for de politisk ansatte i dag.

Stortinget benytter seg ikke av retten til å kreve refusjon fra folketrygden for fødselspenger og sykepenger. Gruppene avgjør selv om de vil benytte refusjonsordningene, og har i så fall mulighet til en viss reduksjon av sine sosiale utgifter.

Vedlegg 4**Eventuell avtale mellom partienes stortingsgrupper og kontorsekretærene v/STAFO og STL**

NOTAT

DATO: 9. mars 2001

TIL: Utvalget til å vurdere stortingsrepresentantenes arbeidsforhold

FRA: Arbeidsgruppen v/Vidar Frydenlund, STAFO, Trine Lise Johansen, STL, Anna Kristine Jahr Røine, Senterpartiet, Lars Arne Ryssdal, Høyre

SAK: EVENTUELL AVTALE MELLOM PARTIENES STORTINGSGRUPPER OG KONTORSEKRETÆRENE V/STAFO OG STL

I forbindelse med prosessen knyttet til eventuell endring av arbeidsavtalene og ansettelsesforhold mellom kontorsekretærene og partienes stortingsgrupper, ble det i møte 16. februar nedsatt et utvalg bestående av sekretariatslederne i Senterpartiet og Høyre samt lederne for STAFO og STL på Stortinget, med bistand av Stortingets personalsjef.

Vi har gjennomgått hvilke behov som finnes for å nedfelle en avtale om vilkår ved de endringene som eventuelt kommer. I den forbindelse er det formulert et utkast til avtale som er vedlagt. Utkastet til avtale/protokoll bygger på følgende forutsetninger og prinsipper:

- Det formelle arbeidsgiveransvaret ligger allerede i dag i gruppene.
- Gruppene er innstilt på å opprettholde vilkår og goder for dagens kontorsekretærer.
- I basis ligger det også at dagens kontorsekretærer skal kunne påberope de avtaler som per i dag gjelder for stortingsansatte: Hovedavtalen i staten, og lokale tilpasningsavtaler.
- De enkelte gruppene og de ansatte kan eventuelt lokalt forhandle om tilpasninger og endringer for å samordne vilkår med de som gjelder for de øvrige ansatte i gruppene.
- Avtalen legger også til grunn de presiseringer som ligger i notat av 26. februar 2001 fra Stortingets administrasjon v/Birgit Wade.
- Kontorsekretærene vil ha fast ansettelse hos stortingsgruppene i hht. Arbeidsmiljøloven, med de begrensninger som ligger i eventuelle nødvendige innskrenkninger i en partigruppens drift.
- Det foreslås i avtalen at alle førstesekretærhjemler skal normeres opp til konsulenthjemler. Dette er et gammelt krav som normeringsplanen for kontorsekretærene i partigruppene har stengt for.

Forslaget er dog ikke å betrakte som en kompensasjon til kontorsekretærene som følge av denne avtalen.

- Det er en målsetning å presentere en ferdig avtale som kan undertegnes av samtlige partigrupper og STAFO/STL på vegne av kontorsekretærene, før Stortingets behandling av Brørby-utvalgets innstilling. (Og med forbehold om denne innstillingen.)
- Det tas sikte på at avtalen trer i kraft fra 1.10.2001, samtidig som det nye Stortinget åpner.

Utkast til avtale

Det har vært ført forhandlinger mellom Stortingets partigrupper v/sekretariatslederne på den ene siden og STL og STAFO på den andre om avtale for de kontoransatte i partigruppene, i forbindelse med overføring av deler av det personaladministrative ansvaret fra Stortingets administrasjon til partigruppene i Stortinget.

Partene er enig om følgende:

1. Med kontorsekretærer menes de kontorsekretærene som har sitt daglige virke i partigruppene ved avtalens iverksettelse.
2. De relevante avtaler nevnt under som er inngått mellom Stortinget og de kontoransattes organisasjoner, eller som forplikter de samme partene, skal fortsatt gjelde slik de foreligger etter inngåelse av denne avtale:
 - Hovedavtalen i Staten med tilpasningsavtalen.
 - Særavtalen om lønnsystem og lønnsforhandlinger mv. for Stortingets ansatte, pkt 3–8.
 - Tilsettings- og personalreglementet for Stortinget, pkt. 4.
 - Avtale om arbeidstid mv. for Stortinget.
 - Retningslinjer for matrefusjoner og drosjeutgifter ved kveldsmøter på overtid.
3. Pkt. 2 forhindrer ikke at det på enkeltpunkter og enkeltområder kan inngås alternative lokale avtaler i den enkelte partigruppe. Endres bestemmelsene under pkt. 2 for Stortingets ansatte, skal kontorsekretærene kunne forhandle om tilsvarende justeringer i partigruppene. (STAFO/ STL: Den ukentlige arbeidstid skal dog ikke fravike det som er gjeldende i Stortingets administrasjon. Dersom partene blir enige om det, kan dette punkt fravikes.)
4. Partigruppene forplikter seg til at nye avtaler til

- erstatning for de eksisterende ikke må svekke kontorsekretærenes rettigheter og vilkår.
5. Kontorsekretærene gis rett og plikt til fortsatt medlemskap i Statens Pensjonskasse.
 6. Kontorsekretærene kan opprettholde sitt forhold til sine tjenestemannsorganisasjoner i Stortinget.
 7. Partene forutsetter at kontorsekretærene gis rett til fortsatt å delta i og nyttiggjøre seg ordninger knyttet til deres virke i Stortinget, slik det er skissert i vedlagt notat fra Stortingets administrasjon.
 8. Partene skal gjennomgå de forsikringsordninger som gjelder for kontorsekretærene. Det skal sikres at nåværende avtaler opprettholdes, eller at kontorsekretærene tilbys ordninger av tilsvarende omfang og kvalitet.
 9. Partigruppene forplikter seg til å avholde forhandlinger med sine ansatte. Partene i forhandlingene vil være kontorsekretærene v/tillitsvalgt eller de som kontorsekretærene bemyndiger og gruppestyret v/sekretariatsledelsen. Gjenstand for forhandlinger vil etter denne dato være ansetelsesforhold, lønn og arbeidsforhold, tvistespørsmål og andre tema som meldes av partene.
 10. For det tilfelle at partene ikke kommer frem til enighet under forhandlingen, skal man søke en tvisteløsning jmf. pkt. 7 i Stortingets særavtale om lønssystem.
 11. Lønnsutviklingen for kontorsekretærene skal ikke være dårligere enn i sammenlignbare stillinger i Stortingets administrasjon.
 12. Alle kontorsekretærer som omfattes av denne avtale skal ha fast ansettelse av partigruppene, med de begrensninger som følger av nødvendige innskrenkninger i en partigruppens drift. Ved overtalighet skal ansiennitetsprinsippet legges til grunn.
 13. Partigrupper som får sine økonomiske ressurser vesentlig redusert etter valget, skal tilstrebe å unngå oppsigelser i påvente av økte ressurser i forbindelse med iverksetting av forslagene fra Utvalget til å vurdere stortingsrepresentantenes arbeidsvilkår.
 14. Alle førstesekretærhjemler skal normeres opp til konsulenthjemler.
 15. Denne avtalen iverksettes med virkning fra 1.10.2001.
- (underskrifter fra hver av partigruppene)
- (underskrift STL Stortinget)
- (underskrift STAFO Stortinget)

Vedlegg 5

Om støtteapparatet i andre parlamenter

I **Belgia** har parlamentarikerne i *representanthuset* mulighet for en personlig assistent til administrativt arbeid, og politiske assistenter som deles med de andre i partigruppen. Partigruppen har ansvar for ansettelsen av den politiske assistenten som må ha universitetsutdannelse, mens representanten selv ansetter sin personlige assistent. Parlamentet står som arbeidsgiver med ansvar for lønnsutbetaling. Representanten har rett til én personlig assistent, og partigruppen, som minst må bestå av fem medlemmer, har rett til én assistent per representant. Den politiske assistenten samarbeider med representanter i det lovgivende arbeid, og den administrative assistenten utfører vanlige sekretær oppgaver. For begge stillinger gjelder at arbeidet skal utføres i parlamentet eller i tilknytning til representantens kontor.

De belgiske *senatsrepresentantene* har anledning til å rekruttere en heltidsansatt eller to deltidsarbeidende assistenter. Senatet er arbeidsgiver og ansvarlig for lønnsutbetaling.

Lønnen beregnes etter assistentens alder. Arbeidet kan utføres der representanten og assistenten blir enige om.

I **Danmark** kan representantene eller partigruppene ansette flere assistenter. Partigruppene er arbeidsgiver med ansvar for ansettelse og lønnsutbetaling. Det bevilges et fast beløp over statsbudsjettet som står i forhold til partiets størrelse. Arbeidsoppgavene varierer, avhengig av hva som bestemmes i de individuelle avtalene mellom assistenter og partigrupper.

Støtten utbetales iht regler om tilskudd til partigruppene og til avlønning av sekretærer for medlemmene. Det betales et *basisbeløp* per gruppe og et *mandatbeløp* iht antall mandater: Per oktober 2000 utgjør basisbeløpet DKK 218 911 per måned og mandatbeløpet DKK 34 274 per måned. Gruppestøtten tar utgangspunkt i at hvert medlem har *krav* på så mye hjelp at det tilsvarer en halv sekretærstilling. For et medlem som også er formann i Folketinget eller minister utbetales bare 1/3 mandatbeløp. Det er ca. 200 sekretærer for folketingsmedlemmene. I tillegg er det ca. 275 årsverk i gruppene. Folketinget har 179 medlemmer.

I **Finland** har riksdagsrepresentantene krav på én personlig assistent. Riksdagen står som arbeidsgiver med ansvar for rekruttering og lønn. Beløpet bevilges over statsbudsjettet, for tiden (2000) med 6 550 mark per måned og representant. Assistenten skal utføre personlige sekretær- og kontortjenester koblet til lovarbeidet, og holde kontakt med representan-

tens kontaktnett. Arbeidet kan utføres i eller utenfor riksdagen.

I **Frankrike** (Nasjonalforsamlingen) har representantene anledning til å ansette personlige assistenter. Representantene er selv arbeidsgiver med ansvar for ansettelse. Parlamentet er ansvarlig for lønnsutbetaling og setter opp ansettelseskontrakt etter anvisning fra representantene. Nasjonalforsamlingen bevilger et fast beløp som skal rekke til lønn for tre assistenter. Det er ingenting som hindrer representanten i å ansette opp til fem assistenter. Blant arbeidsoppgavene inngår å hjelpe representanten med hans parlamentariske oppgaver. Arbeidet kan gjøres både i parlamentet og i valgkretsen. Vanligvis arbeider ca. 30 pst. av assistentene i Paris og 70 pst. i valgkretsen.

I senatet kan representantene ansette opp til seks assistenter. Representantene har ansvaret for ansettelsen, men den må godkjennes av senatet som står som arbeidsgiver. Det ytes tilskudd som er beregnet til å lønne seks heltidsstillinger. Assistenten skal bistå representanten i det daglige arbeid, men får ikke erstatte representanten i hans lovgivende oppgaver. Av representantens seks assistenter kan inntil tre få adgangskort og dermed tilgang til senatets lokaler.

I **Hellas** har representantene lov til å få hjelp av inntil fire assistenter. For tre av dem er parlamentet arbeidsgiver med ansvar for ansettelse og lønnsutbetaling. Den fjerde kan ansettes personlig av representanten, men også for denne utbetales lønnen av parlamentet. Blant arbeidsoppgavene inngår å organisere og bistå representanten i hans arbeid som parlamentariker. Arbeidet utføres på representantens kontor.

I **Nederland** (Tweede kamer) har representantene assistenter som kan ansettes av representanten personlig. Lønnen betales av parlamentet, enten direkte eller gjennom bidrag til partigruppen. Antallet assistenter er ikke begrenset, men vanligvis har hver partigruppe én assistent per medlem og i tillegg et antall saksbehandlere som arbeider for hele gruppen. Arbeidet utføres som oftest i parlamentet.

Den økonomiske støtten til gruppene i det nederlandske Tweede kamer (annetkammer) er regulert gjennom bestemmelser i parlamentets forretningsorden. Som hos oss får gruppene støtte i forhold til antall representanter, for å kunne lønne ansatte. Støtten er bygd opp slik at den for hver representant tilsvarer 100 pst. av lønn og sosiale utgifter i et visst lønnsnivå i regulativet for offentlige ansatte, pluss 75 pst.

av lønn og sosiale utgifter i et annet lønnstrinn, pluss et prosenttillegg av beløpene ovenfor, pluss 2 500 NLG (ca 9 500 kroner). Støtten gjør det mulig for representantene å ha omtrent to assistenter/rådgivere hver. Det er et visst tillegg til grupper som har færre enn 11 representanter, og en viss reduksjon for grupper som har mer enn 20 representanter, men den maksimale økningen eller reduksjonen beløper seg til tilskuddsbeløpet for én representant.

Det nederlandske annetkammer har 150 representanter. I tillegg til de assistenter/rådgivere som er nevnt ovenfor, er det 462 ansatte i annetkammeret.

På **Island** har representantene ingen personlige assistenter, men det er ansatt et visst antall assistenter innen hver partigruppe. Partigruppen er arbeidsgiver med ansvar for ansettelse og lønnsutbetaling. Parlamentet gir bevilgning i forhold til partigruppens størrelse. Blant assistentenes arbeidsoppgaver inngår bl.a. å forberede møter og bistå de enkelte medlemmene gjennom for eksempel å skaffe fram fakta- og bakgrunnstoff.

I **Italia** (Senato della republica) kan representantene både bestemme og ansette en eller flere assistenter. Representanten er arbeidsgiver og den som betaler ut lønn. Det er ingen begrensning på antall assistenter, men det ytes heller ikke bidrag for lønnsutgifter fra parlamentet. Som oftest har representanten en assistent ansatt i parlamentet og en plassert i valgkretsen.

I **Portugal** kan representantene bruke de assistentene som er tilknyttet partigruppen. Parlamentet er arbeidsgiver med ansvar for lønn, men det er partigruppen som velger ut og foreslår hvem som skal ansettes. Antallet assistenter reguleres i følge parlamentets forretningsorden av partigruppens størrelse. I arbeidet inngår sekretær oppgaver så vel som utredningsoppdrag. Arbeidet kan utføres både i og utenfor parlamentet. Utover de assistenter som tilhører partigruppen, har representantene også tilgang til den administrative og tekniske hjelp som tilbys av parlamentets faste stab.

I **Sveits** har representantene ingen direkte tilgang til personlige assistenter. Derimot kan de bruke det årlige statlige bidraget på for tiden 18 000 franc (skattefritt) og 12 000 (skattepliktig) til å betale en sekretær eller en assistent. Dessuten får partigruppene også bidrag som kan brukes til å ansette personale. Bevilgningen til partigruppene består for tiden av et basisbeløp på 58 000 franc med et tillegg på 10 500 franc for hver representant.

I **Spania** har representantene ingen personlige assistenter, men de kan få hjelp fra de assistenter som jobber for hele partigruppen. Representantene i partigruppene velger ut og legger fram forslag for

parlamentet som er arbeidsgiver og ansvarlig for lønn. Det bevilges penger over statsbudsjettet, en bevilgning som varierer, avhengig av partigruppens størrelse og behov. Arbeidsoppgavene er i hovedsak sekretær oppgaver og utføres i parlamentsbygningen. Det bør legges til at det foreligger planer om at representantene i framtida skal få mulighet til å ansette personlige assistenter.

I **Storbritannia** (House of Commons) har representantene politiske rådgivere som oftest velges, ansettes og lønnes av den enkelte representanten. Til dette formål har man statlig bevilgning. Det er ingen begrensninger i antall assistenter, bortsett fra bevilgninger og kontor plass i parlamentet. I dag har medlemmene i gjennomsnitt ansatt omtrent to personer hver. Arbeidsoppgavene varierer, avhengig av avtalen mellom den enkelte assistent og representant. Arbeidet utføres enten i parlamentet, eller det som er blitt mer vanlig, i den valgkrets representanten kommer fra.

Medlemmene får refusjon for utgifter til denne bistand, såkalt «Office Cost Allowance», opp til en viss grense. Per april 2000 er *maksimumsbeløpet* GBP 51 572, eller ca. kr 680 000. Beløpet skal dekke sekretærhjelp, politisk assistent («research assistant») og generelle kontorutgifter.

I tillegg kan man få dekket et beløp på inntil 10 pst. av «Office Cost Allowance», dvs. GBP 5 157,- per år, til medlemskap i pensjonsordning for ansatte som får sin lønn dekket av parlamentsmedlemmet. (Pension provision for members's staff.)

Ut over dette kan medlemmene etter visse regler/begrensninger få dekket utgifter til vikarer for sekretærer/politiske assistenter, hvis disse er fraværende pga sykdom over en viss periode, og medlemmet fortsetter å dekke lønnen deres. (Temporary assistance.)

Det er også ganske vanlig at partikontorene i Underhuset ansetter assistenter, men det britiske Underhuset opererer ikke med partigrupper som er så fast organisert som hos oss.

De 659 medlemmene har for tiden ansatt totalt ca. 1 300 rådgivere/sekretærer. I tillegg til den personlige assistanse er det i Underhuset en stab på totalt 1 065. Dette omfatter alle typer tjenester, herunder støtte til komiteene.

I **Sverige** er man i ferd med å gjennomføre en reform som utvalget har sett nærmere på:

Fra sekretærer til politiske rådgivere

Fram til midten av 60-tallet var virksomheten i partigruppene basert på frivillige bidrag og obligatoriske avgifter fra representantene. Riksdagens støtte til partigruppene ble innført fom 1966. Støtten har gradvis blitt økt i årene deretter. Fom 1997 har støtten til representantene tatt sikte på én assistent per to

representanter. Samtidig økte man grunntilskuddet til opposisjonspartiene, med partienes økede behov for å følge med på EU-spørsmål og å kunne vurdere og argumentere mot forslag fra regjeringen som begrunnelse.

Endringene i riksdagsarbeidet, med flere og mer komplekse saker, har stilt stadig økende krav til representantene. Til og med 1999 tok støtten til representantene først og fremst sikte på å gi avlastning med *administrative* oppgaver. Et utvalg foreslo i 1999 at støtten i stedet skulle rettes inn mot å gi saksbehandlerhjelp, fra *politiske* sekretærer (vi vil vel si rådgivere), til riksdagens medlemmer. Disse politiske sekretærer skal bistå representantene i det parlamentariske arbeidet, oppgavene kan bl.a. være vanlig kvalifisert sekretærarbeid, å finne fakta som grunnlag for politiske saker, å forberede ulike typer politiske initiativ, å skrive artikler, taler, brev, samt å besvare e-post.

Utvalget mente at målet burde være å legge til rette for at *hver* representant skal kunne regne med hjelp fra en politisk sekretær, og foreslo en suksessiv utbygging av støtten for å oppnå dette. I en første etappe skulle støtten utbetales etter en gjennomsnittlig beregningsnorm på en halv politisk sekretær per representant, dvs. etter samme norm mht personale som fra 1997, men med et høyere beløp. Siste etappe i opptrappingen foreslås gjennomført i neste 4-års periode, dvs. etter valget i 2002, da den gjennomsnittlige normen bør bli en politisk sekretær per re-

presentant. Gjennomføringen av siste etappe forutsetter en ny beslutning.

Støtten til partigruppene

Støtten er bygd opp slik:

1. *Gruppestøtten* består av et *grunnbeløp* til gruppen og et *tilleggsbeløp* per representant. I 2000 var grunnbeløpet 1,5 mill. SEK til regjeringspartier og 3 mill. SEK til opposisjonspartier (regjeringens støttepartier Vänsterpartiet og Miljöpartiet regnes i denne sammenheng som opposisjonspartier). Tilleggsbeløpet var SEK 50 000 per representant.

2. *Representantstøtten* skal dekke utgiftene til den politiske sekretæren (en per 2 representanter), og øker slik:

År	Beløp SEK per måned	Av dette til lønn
1999	25 000	ca. 17 500
2000	32 200	ca. 22 000
2001	34 500	

3. *Reisebidraget* er støtte til representantenes deltakelse i internasjonale konferanser og andre reiser *utenlands*. Utbetales med 5 000 SEK for de 20 første mandater, og 2 500 SEK for de øvrige (per måned).

Som en del av reformen har de to førstnevnte støttebeløpene økt slik:

År	Grunnbeløp	Regjeringsparti	Opposisjonsparti	Tilleggsbeløp
1999	930 000	1 grunnbeløp	2,5 grunnbeløp	28 000
2000	1,5 mill. kr.	1 grunnbeløp	2 grunnbeløp	50 000
2001	1,7 mill. kr.	1 grunnbeløp	2 grunnbeløp	57 000

Opptrappingen har ført til at det ble ansatt ca. 65 nye medarbeidere i gruppene i 2000, og det kommer ca. 25 nye i 2001. I 1999 var det en politisk sekretær per 2 representanter. Den nye normen på en politisk

rådgiver til hver representant skal nås etter valget i 2002. Sveriges riksdag har 349 representanter.

I sum har gruppestøtten og representantstøtten utviklet seg slik, i mill. SEK:

Nivå	Grunnbeløp	Tilleggsbeløp	Representantstøtte	Sum
Etter valget 1998	14,9	9,8	52,4	77,0
2000	19,5	17,5	67,4	104,4
2001	22,1	19,9	72,2	114,2

I **Tyskland** (Bundestag) har representantene rett til et visst antall personlige assistenter. Representantene fungerer som arbeidsgivere med ansvar for ansettelse og lønn. Det gis bevilgning fra parlamentet for å dekke kostnader i samband med arbeidet, deriblant lønnskostnader for assistenter. Når det gjelder antallet assistenter finnes det ingen formelle hindre, men ettersom bevilgningen har et maksbeløp, blir antallet i praksis begrenset. En arbeidsoppgave er å

bistå representantene i deres parlamentariske arbeid. Definisjonen av arbeidsoppgaver er vid, men innbefatter ikke arbeide for politisk parti, parlamentsgruppe eller for foretak som eies av representanten. Arbeidet kan utføres både i parlamentet og i valgkretsen.

Bundestag har 668 medlemmer. Det arbeider ca. 2 200 personer i administrasjonen. Hvert parlamentsmedlem får årlig tilsvarende ca. NOK 700 000

til personlige assistenter, som de selv ansetter. Ca. 4 000 personer er engasjert av parlamentsmedlemmene, inkl. assistansen til partigruppene.

I det øvre kammeret (Bundesrat) har representanten ikke anledning til å ha noen assistenter med arbeidsplass i parlamentet. Overhuset (Bundesrat) har 69 medlemmer utvalgt fra de ulike Länder.

I **Østerrike** har parlamentsmedlemmene rett til å bruke et visst antall assistenter. Representantene selv eller partigruppa står som arbeidsgiver med lønnsan-

svar. Valg av assistent foretas alltid av den enkelte representant. Bevilgninger til lønnsutgifter går over statsbudsjettet. Det finnes ingen begrensning i spørsmål om antall assistenter, men det bidrag som gis for hver dag representantene er til stede i parlamentet, er maksimum 29 725 AS, et beløp som utbetales 14 ganger i året. Arbeidet utføres vanligvis i en bygning som ligger i tilknytning til parlamentet, men det er ikke uvanlig at assistentene også har mulighet for å arbeidet ute i valgkretsen.

Vedlegg 6**Differensierte godtgjørelser i enkelte andre parlamenter**

På de neste sider følger en oversikt over godtgjørelsene i en del parlamenter. Under det enkelte land finner man først basisgodtgjørelsen som utbetales til alle representanter, deretter de tillegg som gis til president/speaker, komiteleder og gruppeleder. Det er også nevnt om tilleggene påvirker pensjonsrettighetene. Som det fremgår er det store variasjoner parlamentene i mellom.

Tabellen på neste side gir et sammendrag av resultatene: Tallene viser hvor mange prosent høyere de differensierte godtgjørelsene er enn godtgjørelsen for «vanlige» representanter.

DANMARK**Basisgodtgjørelse**

Grunnvederlaget følger et visst lønnstrinn i statsregulativet, og utgjør fra oktober 2000 DKK 471 793,- per år. I tillegg betales et omkostningstillegg, som per oktober 2000 utgjør DKK 46 376,- per år (høyere for medlemmer fra Færøyene og Grønland).

Presidentskap

Folketingets formann har samme godtgjørelse som statsministeren, fra oktober 2000 DKK

1 228 004 per år. Godtgjørelsen er fastsatt ved lov. I tillegg får hun/han samme omkostningstillegg som medlemmene. De fire nestformenn mottar ikke forhøyet godtgjørelse. Formann og nestformenn får ikke det omkostningstillegg for boligutgifter som de øvrige medlemmer mottar, til gjengjeld har alle fem skattefrie bolig til disposisjon i København.

Komiteledere

Ingen ekstra godtgjørelse.

Gruppeledere

Gruppelederne får ingen ekstra godtgjørelse fra Folketinget, men i hvert fall noen av dem får godtgjørelse fra partiet. Partigruppene får ikke lov til å bruke tilskuddet fra Folketinget til denne godtgjørelsen, den må finansieres fra andre kilder, dvs. partiet sentralt.

Pensjonsordning

Folketingets formann har rett til *ettervederlag* etter samme regler som gjelder for statsministeren, og det er noe bedre enn hva vanlige medlemmer har, men den forhøyede godtgjørelsen påvirker *ikke* pensjonsrettighetene.

Differenserte godtgjørelser

Fast godtgjørelse for visse verv: Hvor mange prosent høyere enn den faste godtgjørelsen for vanlige parlamentsmedlemmer

	Danmark	Sverige	Finland	Island	Nederland	Tyskland	Belgia	Storbritannia
President/speaker	160	133	66-78 ¹⁾	80	34	100	172 (speaker 72)	137
Forhøyet godtgjørelse påvirker pensjonen	Nei	Ja	Ja ⁴⁾	Ja	Ja	Nei	Nei	Ja
Visepresident/deputy speaker	0	30	38-48 ¹⁾	–	–	50	101	62-71
Komiteleder	0	20 (nestl. 15)	10-19	15	–	0 ²⁾	97	0
Gruppeleder	0	15	0	15	Maks. 11	0	97 ³⁾	–

¹⁾ En skattefrie utgiftskompensasjon kommer i tillegg.

²⁾ Komitelederne i tyske Bundestag mottar ingen spesiell godtgjørelse for vervet, men får et lite representasjonstillegg.

³⁾ I tillegg kommer et lite beløp pr. medlem i gruppen.

⁴⁾ Teller med hvis man er talsmann ved uttrede av Riksdagen.

*SVERIGE***Basisgodtgjørelse**

Riksdagens representanter har en fast godtgjørelse på SEK 480 000 per år. Det utbetales et tilskudd på SEK 3 477 per måned som skal dekke visse utgifter som følger av vervet. I tillegg dekkes reiseutgifter, kontorhold og -utstyr m.v. etter visse regler.

Presidentskap

Presidentens (talmannens) faste godtgjørelse er den samme som statsministerens, per oktober 2000 på SEK 1 116 000 per år. Visepresidentene får et tillegg på 30 pst. av representantenes godtgjørelse, slik at den faste godtgjørelsen utgjør SEK 624 000 per år.

Gruppeledere

Gruppelederne er også medlemmer av Riksdagsstyrelsen, og i denne egenskap får de et tillegg på 15 pst. av basisgodtgjørelsen.

Komiteledere

Lederne og nestlederne i komiteene får et tillegg på 20 pst. respektive 15 pst. av basisgodtgjørelsen, slik at deres faste godtgjørelse per oktober 2000 utgjør hhv SEK 576 000 og 552 000 per år.

Pensjonsordning

Pensjonene bygger på representantens godtgjørelse de 5 siste årene før han/hun går ut av riksdagen, følgelig vil forhøyede godtgjørelser for presidentene og andre påvirke nivået på pensjonen.

*FINLAND***Grunngodtgjørelse for alle representanter**

Fra 1. september 2000 får en representant i Finlands Riksdag FIM 27 000 pr måned. En FIM er ca. kr 1,39, slik at godtgjørelsen utgjør ca. kr 450 000 per år. Godtgjørelsen øker til FIM 29 000 når representanten har sittet i Riksdagen i 12 år.

I tillegg får representantene et tilskudd for dekning av utgifter «för uppdraget som riksdagsledamot» på 30, 40 eller 55 pst. (avhengig av representantens hjemkommune) av grunngodtgjørelsen i en viss lønnsklasse, noe som utgjør fra FIM 5 176.- til FIM 9 490.- per måned. Dette tilskuddet er skattefritt.

Presidentskap

Talmannens godtgjørelse er FIM 48 000 per måned og vise-talmannens godtgjørelse er FIM

40 000. Utover denne godtgjørelsen og tilskuddet som er nevnt ovenfor, får talmannen og vise-talmennene fra 1. januar 2000 et spesielt tilskudd for å dekke utgiftene som talmann, som i 2001 utgjør henholdsvis 3 000 og 1 800 FIM i måneden. Også dette tilskuddet er skattefritt.

Komiteledere

Lederen for de større komiteene (grundlagsutskottet, utrikesutskottet, finansutskottet) får et tillegg på 5 000 FIM per måned, mens lederne for de øvrige komiteene får et tillegg på 3 000 FIM per måned.

Gruppeledere

Ledere for partigrupper får ingen ekstra tilskudd, bortsett eventuelt fra sine partier.

Pensjonsordning

Utgangspunkt for pensjonsberegningen er selve grunngodtgjørelsen og ikke medregnet tilskudd. Det opplyses at dette gjelder nye pensjoner og at loven ble forandret i september 2000. Talmannens forhøyede godtgjørelse får konsekvenser for pensjonsutbetalingen hvis han er talmann når han går ut av riksdagen. Hvis en talmann går tilbake til riksdagen som menig medlem blir pensjonsreglene som for ordinære medlemmer.

*ISLAND***Grunngodtgjørelse**

Representanter i Alltinget får ISK 303 850 pr måned. 100 ISK er ca. NOK 10,50, slik at godtgjørelsen utgjør ca. NOK 382 000 per år. I tillegg får alle et tilskudd for utgifter knyttet til vervet på ISK 45 000 i måneden, og utgifter til reise som for Reykjavik utgjør ISK 25 930 og for Island for øvrig ISK 33 560 pr måned.

Presidentskap

Talmannen har en månedsgodtgjørelse på ISK 546 000.

Ledere for komiteer og partigrupper

Begge får et tillegg på 15 pst. av månedsgodtgjørelsen på ISK 303 850.

Pensjonsordning

Innbetalingen til pensjonsfond er en viss prosentandel av godtgjørelsen, hvilket betyr at høyere godtgjørelse også betyr en høyere pensjonsutbetaling,

noe som igjen vil si at talmann og komite- og partiledere får høyere pensjon enn øvrige representanter.

TYSKLAND

Basisgodtgjørelse

Representantene i den tyske Bundestag har en godtgjørelse på 12 953 DM per måned, eller ca. kr 622 000 per år. Dessuten får hver representant et årlig tillegg på DM 178 764 til å lønne personlige assistenter.

Presidentskap

Bundestagspresident får det dobbelte av godtgjørelsen på DM 12 953, dvs. DM 25 906, og visepresidenten får et tillegg på en halv gang dette beløpet, dvs. DM 19 433.

Komiteledere

Komiteledere har ingen spesiell godtgjørelse. Det opereres med en representasjonssum for komiteleder på DM 3 015 per år, og for nestlederen på DM 1 485.

Gruppeledere

Ledere for partigrupper får et tilleggsbeløp direkte fra partiet.

Pensjonsordning

Representantene i Bundestag er ikke medlemmer av noen pensjonskasse. De har en egen alderspensjon som i sin helhet dekkes over skattebudsjettet. Hvor mye den enkelte får utbetalt synes ikke å avhenge av godtgjørelsen, men av hvor lenge vedkommende har vært representant.

STORBRITANNIA

Basisgodtgjørelse

Pr 1. april 2000 var den årlige godtgjørelse for representanter i Underhuset GBP 48 371 per år, eller ca. kr 638 000- (1 GBP = ca. kr. 13,20.)

Representantene får i tillegg dekket utgifter til bistand (rådgivere, sekretærhjelp m.m.), utgifter til opphold i London, bilgodtgjørelse m.v. etter visse regler.

Speaker etc.

Speaker i Underhuset får et tillegg på GBP 66 172 slik at det totalt blir GBP 114 543, dvs. ca. 1,5 mill. kroner, mens de to deputy speakers får et tillegg på henholdsvis GBP 34 326 og GBP 30 168.

Lederen for opposisjon får et tillegg på GBP 60 659.-. Innpisker for regjeringspartiet får et tillegg på GBP 66 172, mens innpisker for opposisjon får et tillegg på GBP 34 326.

Komiteledere

Komitelederne får ikke forhøyet godtgjørelse.

Pensjonsordning

Pensjonsutbetalingen til representantene i det britiske Underhuset er basert på godtgjørelsen året før man gikk ut av parlamentet. Pensjon opptjenes med 1/50 av den faste godtgjørelsen for hvert tjenesteår, og medlemmene bidrar med 6 pst. av sin godtgjørelse. Forhøyet godtgjørelse innebærer forhøyet pensjon.

BELGIA

Basisgodtgjørelse

Representantene i det belgiske parlamentet får en årlig godtgjørelse på BEF 2 643 930, noe som utgjør ca. kr 538 000.

Presidentskap/speakers

Beløpet på BEF 2 643 930 er utgangspunkt for diverse tillegg på en ganske komplisert måte:

Speaker får et tillegg på 72 pst. av dette beløpet. Parlamentspresidenten får først et tillegg på 100 pst., dvs. BEF 5 287 860, og deretter et tillegg på 72 pst. av tillegget. Vice-presidenten får først et tillegg på 72 pst. av BEF 2 643 930, og deretter et tillegg på 8/20 av tilleggsbeløpet. De tre sekretærene i Presidiet får et tillegg på 72 pst. og deretter 6/20 av dette tillegget.

Komiteledere

Komiteledere får et tillegg på 72 pst. og deretter 7/20 av dette tillegget.

Gruppeledere

Ledere av de politiske grupper får et tillegg på 72 pst. og deretter 7/20 av dette tillegget, og dessuten får de et tillegg på 347 BEF per medlem i gruppen.

Pensjonsordning

Pensjonsutbetalingen er basert på hvor lenge representanten har vært i parlamentet. Det opereres også med en «departure allowance» som baseres på at man får en måneds godtgjørelse for hvert år i parlamentet.

*NEDERLAND***Basisgodtgjørelse**

Medlem av underhuset får en årlig godtgjørelse på NLG 163 944, eller ca. kr 600 000.

Årlig tillegg basert på avstand til bosted varierer mellom 9 745 NLG (ingen avstand) til 29 330 NLG (150 km), mens årlig tillegg for reise mellom hjemsted og Haag varierer mellom 1 910 NLG (10 – 15 km) og 3 240 NLG (20 km og mer).

Speaker

Speaker har et tillegg på NLG 55 740 per år.

Gruppeledere

Leder for en partigruppe får et tillegg på 1 699 NLG per år og dessuten 492 NLG for hvert medlem i gruppen, begrenset oppad til NLG 18 854.

Pensjonsordning

Det opplyses at det tillegget som utbetales til speaker og partileder får konsekvenser for pensjonsutbetalingen.

Det utbetales en fratredelsesgodtgjørelse dersom en representant forlater parlamentet før fylte 65 år. Er vedkommende under 50 år får han/hun godtgjørelsen i et antall år som tilsvarende antall år i parlamentet (ikke under 2 år og ikke over 10 år). Er vedkommende over 50 år og har vært representant i en sammenhengende periode på 10 år, får han/hun godtgjørelse til fylte 65 år.

Vedlegg 7**Sammendrag/konklusjoner fra boligundersøkelsen i 1998**

NOTAT

2000–10–11

Til Utvalget til å vurdere representantenes arbeidsvilkår

Fra Økonomi- og administrasjonsseksjonen

SAMMENDRAG/KONKLUSJONER FRA BOLIGUNDERSØKELSEN I 1998

På oppdrag fra Boligkomiteen utarbeidet Stortingets administrasjon våren 1998 et spørreskjema som ble sendt til alle representanter som bodde i Stortingets leiligheter. Hensikten var å kartlegge representantenes boligbehov og deres oppfatning av boligtilbudet. Representantene ble spurt om sitt syn på

- beliggenhet
- boligstørrelse
- innredningen av boligen
- tilbudet om garasje plass
- tjenestene fra Økonomi- og administrasjonsseksjonen («boligkontoret»)

Totalt 96 representanter svarte, noe som dekker 67 pst. av leilighetsmassen.

Hovedkonklusjoner:

Beliggenhet. De fleste (89 pst. av dem som besvarte spørsmålet) ønsket bolig i gangavstand til Stortinget. 84 pst. svarte at de var fornøyd med beliggenheten.

Boligstørrelse. Det var stort avvik mellom representantenes ønsker mht størrelsen på boligen og den boligmassen som Stortinget disponerer. Svært mange ønsket ett rom mer enn de disponerte, bl.a. for lettere å kunne ta i mot besøk. Representantenes krav om større leiligheter står i kontrast til de retningslinjene administrasjonen arbeider under, og som ikke gir rom for å dimensjonere leiligheten for andre enn dem som bor der fast. For å illustrere konsekvensen av å følge opp representantenes ønsker ble det gjort følgende beregning:

101 av 142 leiligheter har ett eller to rom. 89 av representantene har svart på spørsmålet om boligstørrelse. Hvis vi regner disse svarene som representative (med så stor svarprosent er det ikke urimelig), og «oppjusterer» antall svar til 142, får vi et uttrykk for hvordan leilighetsmassen må være sammensatt for at representantenes ønsker mht boligstørrelse skal kunne imøtekommes.

Vi kan da illustrere avviket mellom dagens boligmasse og representantenes ønsker gjennom en tabell. Tabellen nedenfor viser forholdet:

	Antall rom						Sum
	1	2	3	4	5	6	
Virkelig	8	93	31	8	0	2	142
Ønsker	8	51	70	10	3	0	142
Avvik	0	-42	39	2	3	-2	0

For å imøtekomme alle ønskene måtte man ha kjøpt 39 leiligheter på 3 rom, 2 leiligheter på 4 rom og 3 leiligheter på 5 rom. Vi gikk ut fra 1,9 mill. kroner i kjøpesum for 3-roms leiligheter og 2,2 mill. kroner for 4-roms og 5-roms leiligheter (antatt 1998-prisnivå i området Grønnegate, Parkveien, Hegdehaugsveien). Dette ga en kjøpesum på ca. 85 mill. kroner. Videre ble det regnet 5 mill. kroner til oppussing, nytt inventar m.v. Den totale bevilgning for å oppfylle representantenes ønsker mht leilighetsstørrelse ville da være i størrelsesorden 90 mill. kroner.

På den annen side kunne man avhende et tilsvarende antall (44) leiligheter. Vi antok at salget kunne innbringe i størrelsesorden 50–52 mill. kroner.

Det er mulig å få leiligheter til lavere pris også i sentrumsnære områder, men med en beliggenhet

som representantene kanskje ikke blir så fornøyd med. Pga bruttoprinsippet måtte Stortinget derfor ha bevilget ca. 90 mill. kroner over statsbudsjettet. Dette kunne selvsagt vært fordelt over flere år, og beløpet er naturlig nok beheftet med usikkerhet.

Innredning. Et stort flertall av dem som svarte, sa at de var fornøyd med standarden på og omfanget av møbler og utstyr i leiligheten, men under halvparten syntes leiligheten var trivelig.

Tjenestene fra boligadministrasjonen. Et stort flertall var fornøyd med vaktmestertjenesten og bistanden de fikk i forbindelse med flyttingen.

Boligkomiteen behandlet rapporten i november 1998. Komiteen avviste anskaffelse av leiligheter med ekstra soverom til representanter som har sporadisk besøk.

Kommentarer til utviklingen etter 1998:

- Fra våren 1997 har anskaffelse av inventar m.v. vært basert på nye standard møbelserier av relativt høy og slitesterk kvalitet. Samtidig gikk vi over til å male leilighetene i lyse, friske farger, og lamper, gardiner og tepper blir alltid tilpasset den enkelte leilighet. I mai/juni 1998 var det langt færre enn i dag som hadde leiligheter oppusset til ny standard.
- For budsjettformål er det lagt til grunn at i gjennomsnitt skal 12 leiligheter nyinnredes og pusses opp hvert år. (Full utskiftning av bad og kjøkken noe sjeldnere.) I løpet av tre stortingsperioder vil følgelig alle leilighetene bli fullstendig gjennomgått. Oppussingstiltakene blir likevel konkret vurdert i hvert enkelt tilfelle. Flest leiligheter vil bli pusset opp i valgår, og fra 1997 til i dag har det blitt pusset opp langt flere enn 12 per år.
- Det er gjennomført betydelige vedlikeholdstiltak i Sigurd Syrs gate 1 og Parkveien 17, noe som har fjernet årsaken til de mange klagenes man fikk tidligere. Det er også gjennomført et større vedlikeholdsprosjekt i Hoffsveien 47/49.
- I 1999/2000 ble tre store leiligheter i Hoffsveien 47 ombygd, og det ble kjøpt 3 nye 4-roms leiligheter, slik at behovet for store leiligheter nå synes å være dekket.
- Prisnivået er betydelig høyere i dag enn i 1998, slik at det ikke er usannsynlig at investeringsbehovet for å dekke ønskene om leilighetsstørrelse i dag ligger på 100 – 110 mill. kroner.

Vedlegg 8**Om beregning av nytt tilskuddsnivå***1. Sammendrag*

- Gruppene mottok i 2000 ca. 25,1 mill. kroner i direkte tilskudd fra Stortinget. Medregnet lønn m.v. til kontorsekretærene ble Stortingets utgifter ca. 42 mill. kroner.
- Det foreslås at gruppestøtten tar utgangspunkt i modellen 1:1 pluss to ansatte per gruppe. Gruppene er ikke bundet til en viss bemanning, den tjener bare som et grunnlag for å beregne nivået på tilskuddet.
- Det er beregnet at et tilskudd til gruppene på kr 800 000 i basisbeløp pluss
- kr 368 000 per representant i *gjennomsnitt* vil dekke gruppenes utgifter til den foreslåtte bemanningsmodellen, inkl. lønnsutgifter til de kontorsekretærene som Stortinget lønner i dag.

- Det er foreslått at gruppetilskuddet økes noe ut over dette, til 1,2 mill. kroner i basisbeløp pluss kr 400 000 per representant.
- Forslaget innebærer at utgiftene øker med ca. 33,7 mill. kroner på årsbasis, slik at tilskuddet til gruppene vil bli ca. 75,6 mill. kroner per år.
- Dette tilskuddsnivået dekker utgiftene til den tenkte bemanningen, og gir i tillegg gruppene en reell ressursøkning på ca. 9 mill. kroner årlig.
- Tallene gjelder år 2000. Senere års tilskudd må justeres for lønns- og prisvekst.

2. Tilskudd til gruppene i 2000

I 2000 ble det utbetalt kr 730 000 i grunntilskudd per gruppe og kr 116 890 per representant. Det ga følgende tilskudd til gruppene:

Tabell 1

	Antall repr.	Grunntilskudd	Representanttilskudd	Sum
A	65	730 000	7 597 850	8 327 850
FrP	25	730 000	2 922 250	3 652 250
KrF	25	730 000	2 922 250	3 652 250
H	23	730 000	2 688 470	3 418 470
Sp	11	730 000	1 285 790	2 015 790
SV	9	730 000	1 052 010	1 782 010
V	6	730 000	701 340	1 431 340
TVF	1	730 000	116 890	846 890
Sum	165	5 840 000	19 286 850	25 126 850

I tillegg dekker Stortinget i dag utgifter til inntil 58 kontorsekretærer. Gruppene står fritt til å la disse hjemlene stå ubenyttet, og får i så fall en kompensasjon for dette som i 2000 utgjorde kr 232 000 per

årsverk. Det ble utbetalt nær 2,9 mill. kroner i slik kompensasjon i 2000.

Sum tilskudd og lønnsutgifter dekket av Stortinget utgjorde følgende beløp (i 1000 kr):

Tabell 2

Sum tilskudd betalt i 2000	25 127
Lønn gruppeansatte funksjonærer:	11 149
Pensjonstrekk	-232
Arbeidsgiveravgift	1 572
Andre direkte utgifter iflg. regnskap	1 429
Sum utgifter til gruppeansatte funksjonærer	13 919
Lønnsmidler sekr.medarbeidere utbetalt til gruppene	2 884
Sum direkte tilskudd og lønnsutgifter i 2000	41 930

«Andre direkte utgifter» er overtid, andre tillegg, vikarer m.v. I tillegg påløper en del personavhengige, mindre utgifter, f.eks. velferd og forsikringer, som i regnskapet ikke fordeles på gruppene. Disse utgiftene er ikke tatt med i regnestykket ovenfor, men er så små at de ikke påvirker konklusjonene. De «indirekte» utgiftene per person, først og fremst kontorhold, er selvsagt betydelige, men er ikke tatt inn i beregningene.

3. Utgiftsnivået i gruppene

Opplysninger fra alle gruppene viser at (veiet) gjennomsnittlig netto lønn for rådgiverne per januar/februar 2001 er ca. kr 331 000. Det er forholdsvis store variasjoner mellom gruppene.

De innsendte grupperegnskapene er temmelig lite detaljerte og ikke enhetlige i systematikken. Det har derfor ikke vært mulig å foreta en grundig analyse av utgiftsmønsteret, og det ville ha krevet langt mer arbeid enn det har vært mulig å få til innenfor den knappe tidsrammen. Det vil f.eks. være utgiftskomponenter som er uavhengige av gruppestørrelsen. Regnskapene inneholder ventelig også utgifter

vedrørende representantene som ikke dekkes av Stortinget. Det er benyttet tall for 1999 fordi ikke alle gruppene var ferdig med regnskapet for 2000 da beregningene ble gjort. Ingen av disse forholdene antas å påvirke konklusjonene i nevneverdig grad.

I 1999 gikk ca. 80 pst. av gruppens utgifter til lønn og sosiale utgifter. Gruppens totale utgifter var ca. kr 383 000 i gjennomsnitt *per ansatt* (rådgiver). I de beregninger som er gjort er dette oppjustert med 5 pst. for lønns- og prisstigning, og vi får derved en gjennomsnittsutgift på kr 402 000 per rådgiver i 2000. Det er dette tallet som er brukt i beregningene i pkt. 6 nedenfor.

1999-regnskapene viser ellers at gruppens samlede utgifter utgjorde ca. 98 pst. av totale tilskudd (gruppetilskudd pluss kompensasjon for ubesatte sekretærstillinger) utbetalt fra Stortinget.

4. Bemanning i gruppene

Inntil 58 kontorsekretærer lønnes av Stortinget. Gruppene har selv ansatt 63–65 rådgivere. Dette gir følgende bemanning (en del av kontorsekretærstillingene holdes ubesatt, og dette kan også gjelde en del rådgiverstillinger pga. permisjoner o.l.):

Tabell 3

	Antall repr.	Sekretærer	Rådgivere	Sum ansatte	Ans. per repr.
A	65	22	19	41	0,63
FrP	25	9	8	17	0,68
KrF	25	9	11	20	0,80
H	23	8	9	17	0,74
Sp	11	4	6	10	0,91
SV	9	3	6	9	1,00
V	6	2	4	6	1,00
TVF	1	1	1	2	2,00
Sum	165	58	64	122	0,74

5. Modell for beregning av antall ansatte

Utvalget har vurdert flere alternative modeller for beregning av antall rådgivere¹ i gruppene. Det er denne modellen som skal være grunnlag for beregning av tilskuddsbeløpene.

I noen av disse alternativene var utgangspunktet at gruppene starter med en basisbemanning på én rådgiver per fraksjon, dvs. grupper med inntil 11 representanter får like mange rådgivere som representanter, mens grupper med 12 eller flere representanter får 12 rådgivere. I *tillegg* skulle hver gruppe få

det antall rådgivere som tilsvarte forholdstallet 1:1,8, 1:1,7 eller 1:1,6.

Disse modellene vil nødvendigvis føre til bare liten forbedring av forholdstallet mellom representanter og rådgivere for de store gruppene. Hvis vi for eksempel tar utgangspunkt i én rådgiver per fraksjon pluss 1:1,7², vil alle grupper på 32 representanter eller mer få et dårligere forholdstall enn 1:1. En gruppe på 50 representanter vil få ca. halvparten så mange rådgivere per representant som en gruppe på åtte (se tabell på neste side).

¹ I teksten i det følgende skilles det ikke mellom *rådgivere* og *kontorsekretærer*.

² I beregningene som følger er tallene forhøyet slik at vi regner 1 rådgiver per «påbegynt» 1,7 representanter osv.

Tabell 4

Størrelse på gruppen	Basis bemanning: 1 rådg. pr. fraksjon	Tillegg: 1:1,7	Sum antall ansatte	Gj.snitt rådg. per repr.
65	12	39	51	0,78
50	12	30	42	0,84
40	12	24	36	0,90
30	12	18	30	1,00
25	12	15	27	1,08
20	12	12	24	1,20
15	12	9	21	1,40
10	10	6	16	1,60
8	8	5	13	1,63
5	5	3	8	1,60
3	3	2	5	1,67
1	1	1	2	2,00

Selv om det er enighet i utvalget om at de små gruppene skal få relativt større ressurser enn de større, har det vært bred enighet om at prinsippet om en bemanning i nærheten av 1:1 skal gjelde også i de større gruppene.

Hvis man holder fast ved prinsippet om én råd-

giver per fraksjon, må man helt opp til et forholdstall på 1:1,2 for å sikre at også de større gruppene får én rådgiver per representant. Det blir fortsatt slik at de store gruppene får ca. halvparten så mange rådgivere per representant som de små gruppene:

Tabell 5

Størrelse på gruppen	Basis bemanning: 1 rådg. pr. fraksjon	Tillegg: 1:1,2	Sum antall ansatte	Gj.snitt rådg. per repr.
65	12	55	67	1,03
50	12	42	54	1,08
40	12	34	46	1,15
30	12	25	37	1,23
25	12	21	33	1,32
20	12	17	29	1,45
15	12	13	25	1,67
10	10	9	19	1,90
8	8	7	15	1,88
5	5	5	10	2,00
3	3	3	6	2,00
1	1	1	2	2,00

Med dagens partisammensetning gir dette tall som i Tabell 6. Vi ser at totalt antall rådgivere blir

216, noe som er langt flere enn det som har vært utgangspunktet for drøftelsene i utvalget:

Tabell 6

	Antall repr.	Antall rådgivere	Gj.snitt per represent.
A	65	67	1,03
FrP	25	33	1,32
KrF	25	33	1,32
H	23	32	1,39
Sp	11	21	1,91
SV	9	17	1,89
V	6	11	1,83
TVF	1	2	2,00
Sum	165	216	1,31

Fordelingen blir enda skjevare hvis vi i tillegg til én rådgiver per fraksjon skal la hver gruppe få en basisbemanning på to personer, se tabell 7:

Tabell 7

Størrelse på gruppen	Basis bemanning: 1 rådg. per fraksjon + 2 personer	Tillegg: 1:1,2	Sum antall ansatte	Gj.snitt rådg. per repr.
65	14	55	69	1,06
50	14	42	56	1,12
40	14	34	48	1,20
30	14	25	39	1,30
25	14	21	35	1,40
20	14	17	31	1,55
15	14	13	27	1,80
10	12	9	21	2,10
8	10	7	17	2,13
5	7	5	12	2,40
3	5	3	8	2,67
1	3	1	4	4,00

Det vil etter denne modellen bli over 230 ansatte i gruppene, eller ca. 1,4 ansatt per representant. Av denne grunn har utvalget ikke gått videre med et beregningsgrunnlag hvor én rådgiver per fraksjon skal være et utgangspunkt for beregningene. I stedet fore-

slås en modell som ganske enkelt sier 1:1 pluss en basisbemanning, f.eks. på to personer. En slik modell vil gi følgende bemanning for ulike gruppestørrelser:

Tabell 8

Størrelse på gruppen	Basis bemanning: 2 personer	Tillegg: 1:1	Sum rådgivere	Gj.snitt rådg. per repr.
65	2	65	67	1,03
50	2	50	52	1,04
40	2	40	42	1,05
30	2	30	32	1,07
25	2	25	27	1,08
20	2	20	22	1,10
15	2	15	17	1,13
10	2	10	12	1,20
8	2	8	10	1,25
5	2	5	7	1,40
4	2	4	6	1,50
3	2	3	5	1,67
2	2	2	4	2,00
1	2	1	3	3,00

Merknad: Sosialistisk Venstrepartis representant i utvalget er ikke enig i at modellen ovenfor legges til grunn for tilskuddsberegningen. Det er redegjort for SVs forslag i pkt. 7 nedenfor.

6. Nytt tilskuddsnivå

Det er nevnt ovenfor at utgiftene i gruppene i 1999 var kr 383 000 per rådgiver, og at tallet er omregnet til kr 402 000 for 2000.

Av Tabell 2 fremgår det at Stortingets direkte utgifter til kontorsekretærer i 2000 var kr 13 919 000 i lønnsutgifter m.v. pluss kr 2 884 000 i overføringer til gruppene. Fordelt på 58 stillinger blir dette ca. kr 290 000 i gjennomsnitt. I beregningene nedenfor er dette avrundet til kr 300 000.

Med utgangspunkt i at gruppene fortsatt skal ha 58 kontorsekretærstillinger³ etter mønsteret 1:3 som i dag, og at alle de øvrige stillingene skal være rådgivere, er det gjennomført beregninger som viser at sum tilskudd = kr 800 000 + kr 368 000 per representant i *gjennomsnitt* vil dekke utgiftene til en slik bemanning. Med 8 grupper vil modellen gi et totalt tilskudd på 67,2 mill. kroner⁴. Dette kan sammenholdes med oppstillingen nedenfor, som er et forsøk på å beregne gruppenes utgifter for i alt 181 ansatte:

Tabell 9

	Mill. kroner
Gruppens antatte utgifter på 2000-nivå, dvs. virkelige tall i 99-regnskapet tillagt 5 pst.	25,42
Administrasjonens reelle utgifter til kontorsekretærene (58 x 290 000)	16,82
Nye rådgivere i gruppene, 402 000 x 60 (181 - 63 - 58 = 60)	24,12
Sum «beregnete» utgifter, 181 gruppeansatte	66,36

Regnemåten kan ha flere svakheter. Én er at den forutsetter at de 58 kontorsekretærstillingene skal lønnes som nå. Hvis de blir tillagt mer «kvalifiserte» oppgaver og blir en slags mellomting mellom rådgivere og sekretærer, tilsier dette at lønnsnivået må være høyere enn det kontorsekretærene har i dag. En annen svakhet er at det er benyttet gjennomsnittstall. Grupper med et høyt lønnsnivå vil få snau dekning, mens grupper med et lavt lønnsnivå (f.eks. fordi de har som policy å ansette nyutdannede som en del av en karriereplan) vil få overkompensasjon.

For å unngå at det for enkelte grupper blir alt for lavt tilskudd til å dekke virkelige utgifter, har utvalget tatt utgangspunkt i et tilskuddsnivå på kr 1 200 000 + kr 400 000 per representant.

Da blir tallene slik:

³ Det er forutsatt at gruppene skal overta utgiftene.

⁴ Det er ikke tatt hensyn til «opposisjonstillegget».

Tabell 10

	Antall repr.	Tilskudd i 2000	Stortingets utg. til sekretærer	Reelt tilskudd i 2000	Nytt tilskuddsnivå	Økning i pst.
A	65	8 327 850	6 373 620	14 701 470	27 200 000	85,0
FrP	25	3 652 250	2 607 390	6 259 640	11 200 000	78,9
KrF	25	3 652 250	2 607 390	6 259 640	11 200 000	78,9
H	23	3 418 470	2 317 680	5 736 150	10 400 000	81,3
Sp	11	2 015 790	1 158 840	3 174 630	5 600 000	76,4
SV	9	1 782 010	869 130	2 651 140	4 800 000	81,1
V	6	1 431 340	579 420	2 010 760	3 600 000	79,0
TVF	1	846 890	289 710	1 136 600	1 600 000	40,8
Sum	165	25 126 850	16 803 180	41 930 030	75 600 000	80,3

I tillegg til å kompensere fullt ut for utgiftene ved 1:1 pluss to medarbeidere, gir denne modellen gruppene en reell ressursøkning på ca. 9 mill. kroner årlig, *før* man trekker inn opposisjonstillegg og ev. kompensasjon for flytting av visse driftsutgifter fra Stortinget til gruppene.

7. Alternativt forslag fra Sosialistisk Venstreparti

Sosialistisk Venstrepartis medlem i utvalget har en annen oppfatning enn flertallet når det gjelder hvilken bemanning som skal være utgangspunktet for beregningen av tilskuddet til hver gruppe. Repre-

sentantene i de mindre gruppene har langt større arbeidsbyrde enn de som hører til de store gruppene. For å motvirke dette foreslår SVs medlem en grunnbemanning på én stilling per fraksjon. Det vil si at grunnbemanningen blir den samme for alle komitefraksjoner. SVs medlem foreslår likevel at ingen grupper skal få mindre enn to personer som grunnbemanning. I tillegg kan hver gruppe ha rådgivere i et visst forhold til antall representanter, og dette forholdstallet kan settes slik at antall rådgivere i alt blir omtrent like mange som etter flertallets forslag. Tabellen nedenfor illustrerer dette medlems primære ønske mht bemanning:

Tabell 11

	Antall repr.	Basis bemanning: 1. rådg. per fraksjon	Tillegg: 1:1,6	Sum	Antall rådgivere per repr.
A	65	12	41	53	0,82
FrP	25	12	16	28	1,12
KrF	25	12	16	28	1,12
H.....	23	12	15	27	1,17
Sp	11	11	7	18	1,64
SV	9	9	6	15	1,67
V	6	6	4	10	1,67
TVF	1	2	1	3	3,00
Sum	165	76	106	182	1,10

Med denne modellen som utgangspunkt kan man så fastsette gruppetilskuddet til et passende nivå. SVs medlem er enig med flertallet når det gjelder størrelsen på opposisjonstilskuddet og på det totale tilskuddsbeløpet til gruppene. Utvalgets flertall har

foreslått kr 400 000 pr representant. Hvis man f. eks. setter *grunntilskuddet* til kr 400 000 pr *fraksjon*, må det representantbaserte tilskuddet settes til ca. 274 000 kroner for at sum tilskudd skal bli det samme som etter flertallets forslag:

Tabell 12

	Antall repr.	Grunnbemann. 1 rådg. per fraksjon	Tillegg: 1:1,6	Sum	Grunntilskudd	Repr. tilskudd	Sum	Opposisjons-tilskudd	Nytt tilskuddsnivå, SVs forslag	Nytt tilskuddsnivå, flertallets forslag
A	65	12	41	53	4 800	17 806	22 606	0	22 606	27 200
FrP	25	12	16	28	4 800	6 849	11 649	1 200	12 849	12 400
KrF	25	12	16	28	4 800	6 849	11 649	1 200	12 849	12 400
H	23	12	15	27	4 800	6 301	11 101	1 200	12 301	11 600
Sp	11	11	7	18	4 400	3 013	7 413	1 200	8 613	6 800
SV	9	9	6	15	3 600	2 465	6 065	1 200	7 265	6 000
V	6	6	4	10	2 400	1 644	4 044	1 200	5 244	4 800
TVF	1	2	1	3	800	274	1 074	0	1 074	1 600
Sum	165	76	106	182	30 400	45 200	75 600	7 200	82 800	82 800

8. Beregning av tilskuddsbeløpene i overgangsperioden

Utvalget foreslår at økningen til nytt tilskuddsnivå gjennomføres i tre trinn: 25 pst. fra 1. oktober

2001, ytterligere 25 pst. fra 1. oktober 2002 og resten fra 1. oktober 2003.

Man skal altså i tre trinn dekke «gapet» mellom nåværende tilskuddsnivå (730 000 + 116 890) og det nye nivået (1,2 mill. + 400 000):

	Grunntilskudd	Per representant
Gruppetilskudd i 2000	730 000	116 890
Nytt tilskuddsnivå	1 200 000	400 000
Differanse («gap» som skal fylles)	470 000	283 110

Vi tar 25 pst. av «gapet» fra 1. oktober i år, og får følgende beløp:

	Grunntilskudd	Per representant
25% av gap	117 500	70 778
Nåværende tilskudd	730 000	116 890
Fra 1. oktober 2001	847 500	187 668

Vi legger til ytterligere 25 pst. fra 1. oktober 2002:

Fra 1. oktober 2001	847 500	187 668
25% av gap	117 500	70 778
Fra 1. oktober 2002	965 000	258 445

Fra 1. oktober 2003 når tilskuddet det endelige nivå, 1,2 mill. + 400 000 kroner.

På årsbasis blir det følgende utvikling av det direkte tilskuddet til gruppene, sammenlignet med dagens nivå:

	Grunntilskudd	Repr. tilskudd	Sum
Dagens nivå	5 840 000	19 286 850	25 126 850
Trinn I: pst. tillegg fra 1.10.01	6 780 000	30 965 138	37 745 138
Trinn II: 50 pst. tillegg fra 1.10.02	7 720 000	42 643 425	50 363 425
Trinn III: fullt gjennomført fra 1.10.03	9 600 000	66 000 000	75 600 000

I tillegg til disse beløpene vil gruppene i overgangsfasen måtte kompenseres for at de overtar utgiftene til kontorsekretærene. Det gjøres ved at gruppene fra 1. oktober 2001 får utbetalt et beløp som tilsvarer de reelle utgiftene Stortinget har til kontorsekretærene. Det er beregnet til ca. 290 000 kroner i 2000-kroner, men dette beløpet må justeres for det reelle utgiftsnivået i 2001. Bl.a. må lønnsveksten inkluderes, og det kan være aktuelt med et par andre,

mindre justeringer. Vi må mest mulig nøyaktig beregne *det virkelige utgiftsnivået pr. 1. oktober 2001*, slik at hverken Stortinget eller gruppene «tjener» eller «taper» på overføringen. Gruppene blir følgelig i stand til å overta alle utgiftene som avlønning av kontorsekretærene fører med seg. Tilskuddet opphører etter to år, for fra 1. oktober 2003 har man nådd det nye tilskuddsnivået, og det har som forutsetning at gruppene skal lønne kontorsekretærene selv.

Vedlegg 9**Resultater fra spørreundersøkelsen***1. Om gjengivelse av svar og kommentarer*

I dette vedlegget gjengis i tabellform svarene fra del II og III i spørreundersøkelsen. I sammendraget er svarene bearbeidet slik:

I spørsmålene om det interne støtteapparat (spm. 1.1 – 1.17) og om organiseringen av stortingsarbeidet (spm. 3.2) er representantene bedt om å gradere sin tilfredshet på en skala fra 1 til 5. For å få et enhetlig mål på i hvilken grad man er tilfreds, er svarene i kategori 1 og 2 summert og regnet ut som en prosent av alle svar:

Svarfordeling:	
1 (Svært tilfreds)	36
2	41
3	12
4	1
5 (Svært utilfreds)	0
Sum antall svar	90
Svært tilfreds/tilfreds	85,6 %

2. Mulig feilkilde i materialet

Det er en mulig feilkilde i opptellingen av svar på spørsmålene 1.1 – 1.17 i Del I Om det interne støtteapparat:

I 10 av skjemaene kan det være tvil om avkryssingen på skalaen 1–5 gjenspeiler vedkommendes

oppfatning eller om det er feil bruk av skala, dvs. det er spørsmål om skalaen er «snudd», slik at kryss for 1 betyr «svært utilfreds» og 5 betyr «svært tilfreds», i stedet for omvendt. Dette er håndtert slik:

6 besvarelser virker basert på feil bruk av skala. Det er manglende samsvar mellom avkryssingen og de kommentarer som er gitt, dvs. man krysser av for alt. 4 eller 5 uten å komme med kommentarer, men kommer med negative/kritiske kommentarer hvor man har krysset av for alt. 1 eller 2. Ved opptellingen av disse 6 skjemaer er derfor avkryssingen tolket motsatt av slik den står i skjemaene.

I to av svarene er det ikke grunnlag for en slik tolkning, og svarene er registrert nøyaktig slik som de fremkommer i skjemaet. I de to resterende kan det synes som om det er en blanding av «riktig» og «omvendt» bruk av skalaen, dvs. man har «skiftet» skala underveis. Disse avkryssingene er ikke tatt med i opptellingen.

Det er *kun* avkryssingen på spørsmålene 1.1 – 1.17 som er berørt av dette. Det er tatt hensyn til *alle* kommentarer fra disse besvarelsene i det resymeeet som følger på de neste sider, og avkryssing på spørsmålene 2.1 – 3.6 er tatt med som de står i samtlige skjemaer.

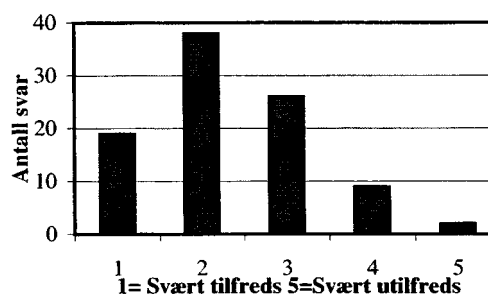
Hvis avkryssingen i de 6 besvarelser som er nevnt ovenfor var blitt registrert nøyaktig slik som det står i skjemaene, ville det ha påvirket svarfordelingen i retning av at den målte tilfredsheten ville blitt noe *lavere*, fordi det i svært stor grad er krysset av for alternativ 4 eller 5.

Fordeling av svar: Om det interne støtteapparat i Stortinget

Representantene ble bedt om å fortelle hvor tilfreds de var med dagens ordninger og tilbud. De ble bedt om å angi svarene på en skala hvor 1 anga at man var svært tilfreds, og 5 anga at man var svært lite tilfreds. Dette ga følgende fordeling av svarene:

1.1 Kontorforhold. Kontor og -utstyr

Svarfordeling:	
1 (Svært tilfreds)	19
2	38
3	26
4	9
5 (Svært utilfreds)	2
Sum antall svar	94
Svært tilfreds/tilfreds	60,6 %

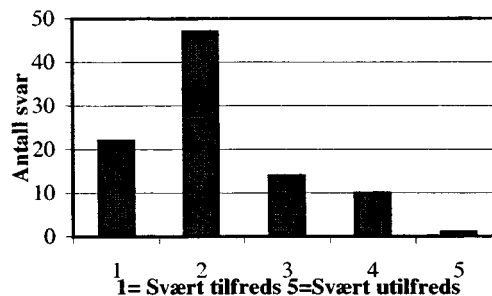


1.2 Informasjons- og kommunikasjonsteknologi

- IT-utstyr

Svarfordeling:

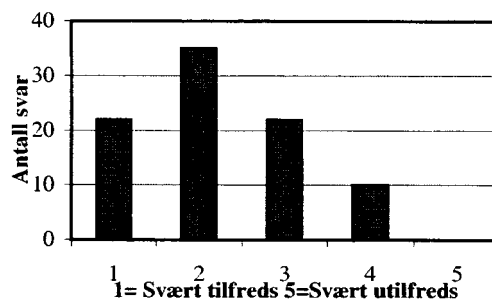
1 (Svært tilfreds)	22
2	47
3	14
4	10
5 (Svært utilfreds)	1
Sum antall svar	94
Svært tilfreds/tilfreds	73,4 %



- IT-opplæring

Svarfordeling:

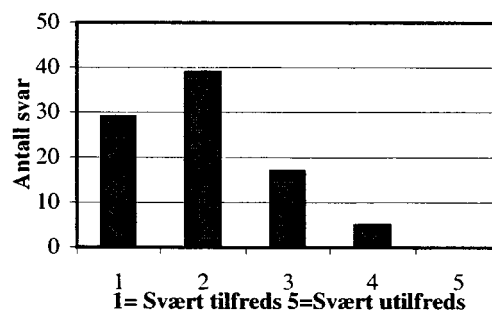
1 (Svært tilfreds)	22
2	35
3	22
4	10
5 (Svært utilfreds)	0
Sum antall svar	89
Svært tilfreds/tilfreds	64,0 %



- IT-brukerstøtte

Svarfordeling:

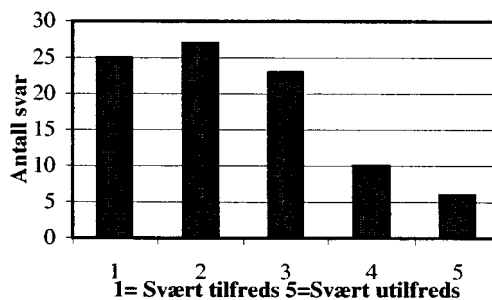
1 (Svært tilfreds)	29
2	39
3	17
4	5
5 (Svært utilfreds)	0
Sum antall svar	90
Svært tilfreds/tilfreds	75,6 %



- telefoner, telefaks

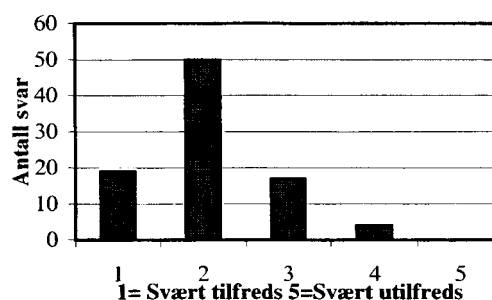
Svarfordeling:

1 (Svært tilfreds)	25
2	27
3	23
4	10
5 (Svært utilfreds)	6
Sum antall svar	91
Svært tilfreds/tilfreds	57,1 %



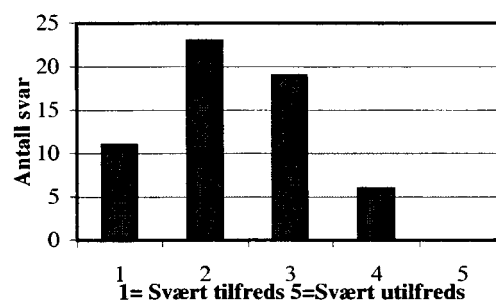
1.3 Språkopplæring

Svarfordeling:	
1 (Svært tilfreds)	19
2	50
3	17
4	4
5 (Svært utilfreds)	0
Sum antall svar	90
Svært tilfreds/tilfreds	76,7 %



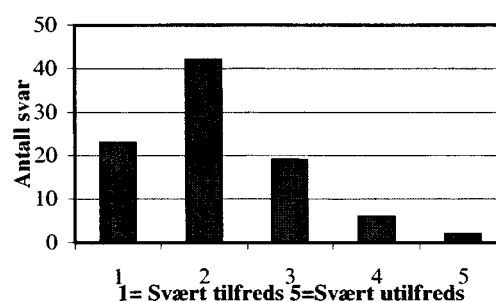
1.4 Annen opplæring

Svarfordeling:	
1 (Svært tilfreds)	11
2	23
3	19
4	6
5 (Svært utilfreds)	0
Sum antall svar	59
Svært tilfreds/tilfreds	57,6 %



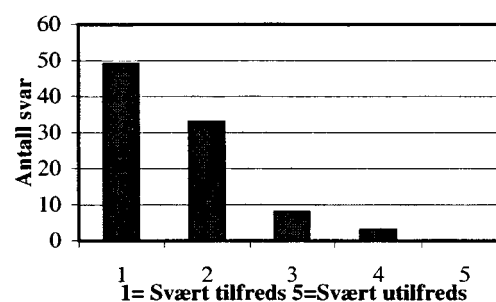
1.5 Intern distribusjon/trykking

Svarfordeling:	
1 (Svært tilfreds)	23
2	42
3	19
4	6
5 (Svært utilfreds)	2
Sum antall svar	92
Svært tilfreds/tilfreds	70,7 %



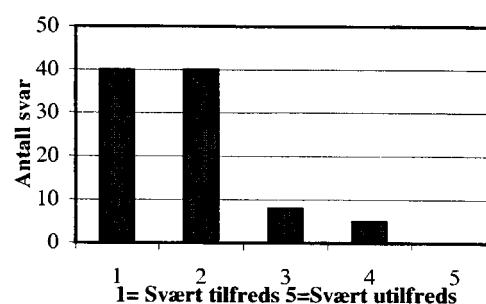
1.6 Sikkerhetsforholdene internt i Stortinget

Svarfordeling:	
1 (Svært tilfreds)	49
2	33
3	8
4	3
5 (Svært utilfreds)	0
Sum antall svar	93
Svært tilfreds/tilfreds	88,2 %



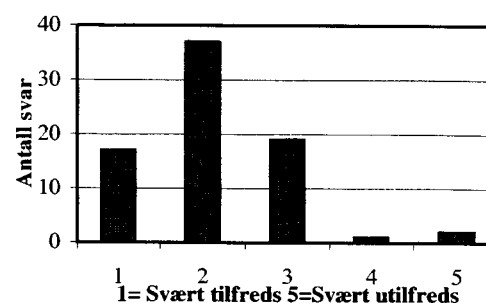
1.7 Bedriftshelsetjenesten

Svarfordeling:	
1 (Svært tilfreds)	40
2	40
3	8
4	5
5 (Svært utilfreds)	0
Sum antall svar	93
Svært tilfreds/tilfreds	86,0 %



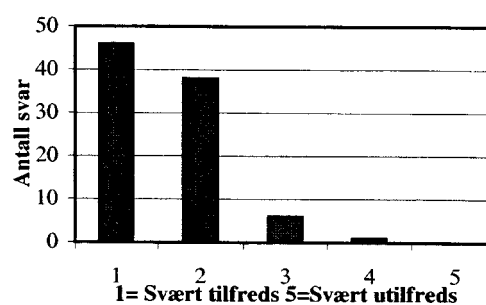
1.8 Utredningstjenester

Svarfordeling:	
1 (Svært tilfreds)	17
2	37
3	19
4	1
5 (Svært utilfreds)	2
Sum antall svar	76
Svært tilfreds/tilfreds	71,1 %



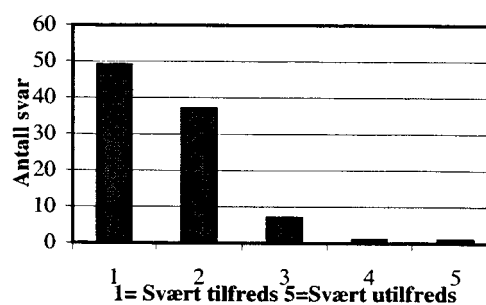
1.9 Bibliotekets tjenester

Svarfordeling:	
1 (Svært tilfreds)	46
2	38
3	6
4	1
5 (Svært utilfreds)	0
Sum antall svar	91
Svært tilfreds/tilfreds	92,3 %



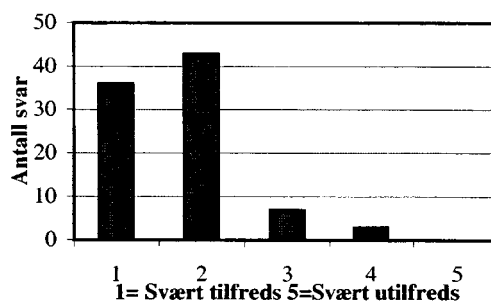
1.10 Ekspedisjonskontorets tjenester

Svarfordeling:	
1 (Svært tilfreds)	49
2	37
3	7
4	1
5 (Svært utilfreds)	1
Sum antall svar	95
Svært tilfreds/tilfreds	90,5 %



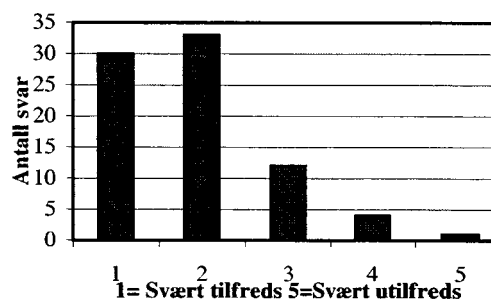
1.11 Stortingssekretariatets tjenester

Svarfordeling:	
1 (Svært tilfreds)	36
2	43
3	7
4	3
5 (Svært utilfreds)	0
Sum antall svar	89
Svært tilfreds/tilfreds:	88,8 %



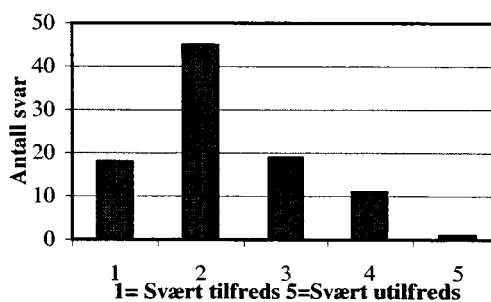
1.12 Arkivfunksjonen

Svarfordeling:	
1 (Svært tilfreds)	30
2	33
3	12
4	4
5 (Svært utilfreds)	1
Sum antall svar	80
Svært tilfreds/tilfreds	78,8 %



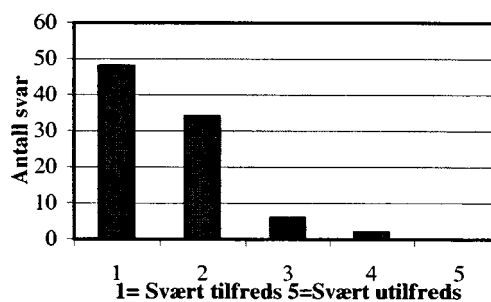
1.13 Reiser

Svarfordeling:	
1 (Svært tilfreds)	18
2	45
3	19
4	11
5 (Svært utilfreds)	1
Sum antall svar	94
Svært tilfreds/tilfreds	67,0 %



1.14 Komitesekretariatets tjenester

Svarfordeling:	
1 (Svært tilfreds)	48
2	34
3	6
4	2
5 (Svært utilfreds)	0
Sum antall svar	90
Svært tilfreds/tilfreds	91,1 %

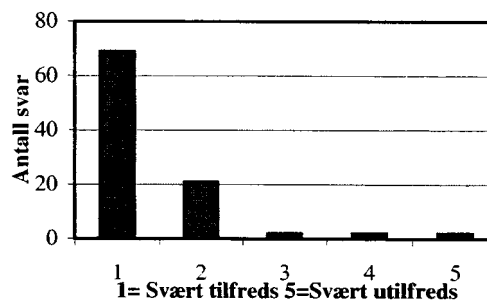


1.15 Komitesekretærene

- serviceinnstilling

Svarfordeling:

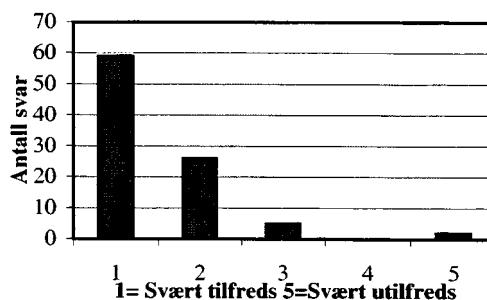
1 (Svært tilfreds)	69
2	21
3	2
4	2
5 (Svært utilfreds)	2
Sum antall svar	96
Svært tilfreds/tilfreds	93,8 %



- kompetanse

Svarfordeling:

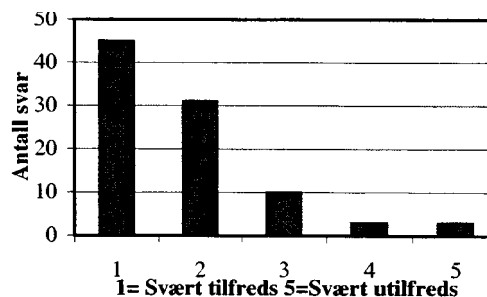
1 (Svært tilfreds)	59
2	26
3	5
4	0
5 (Svært utilfreds)	2
Sum antall svar	92
Svært tilfreds/tilfreds	92,4 %



- kapasitet/antall

Svarfordeling:

1 (Svært tilfreds)	45
2	31
3	10
4	3
5 (Svært utilfreds)	3
Sum antall svar	92
Svært tilfreds/tilfreds	82,6 %

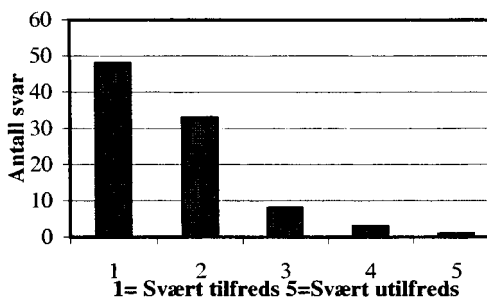


1.16 Kontorsekretærene i gruppene

- serviceinnstilling

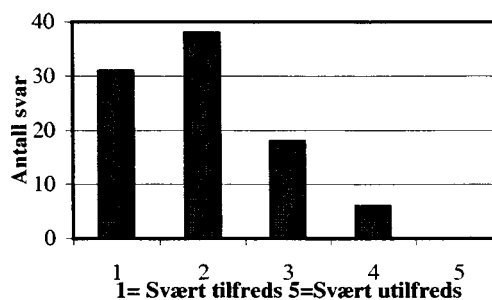
Svarfordeling:

1 (Svært tilfreds)	48
2	33
3	8
4	3
5 (Svært utilfreds)	1
Sum antall svar	93
Svært tilfreds/tilfreds	87,1 %



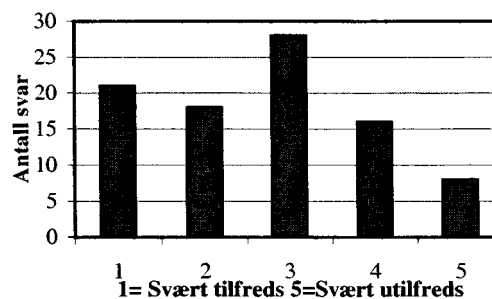
- kompetanse

Svarfordeling:	
1 (Svært tilfreds)	31
2	38
3	18
4	6
5 (Svært utilfreds)	0
Sum antall svar	93
Svært tilfreds/tilfreds	74,2 %



- kapasitet/antall

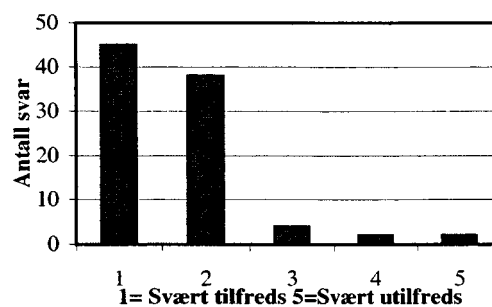
Svarfordeling:	
1 (Svært tilfreds)	21
2	18
3	28
4	16
5 (Svært utilfreds)	8
Sum antall svar	91
Svært tilfreds/tilfreds	42,9 %



1.17 Personalet generelt

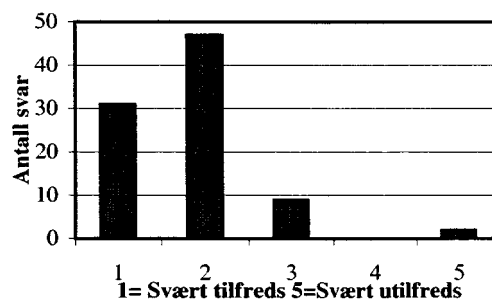
- serviceinnstilling

Svarfordeling:	
1 (Svært tilfreds)	45
2	38
3	4
4	2
5 (Svært utilfreds)	2
Sum antall svar	91
Svært tilfreds/tilfreds	91,2 %



- kompetanse

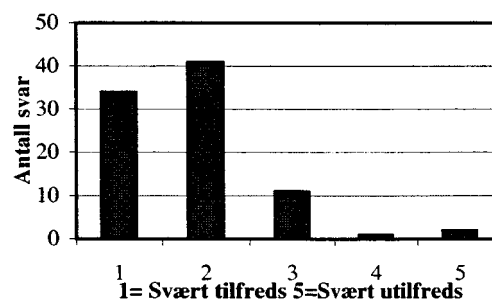
Svarfordeling:	
1 (Svært tilfreds)	31
2	47
3	9
4	0
5 (Svært utilfreds)	2
Sum antall svar	89
Svært tilfreds/tilfreds	87,6 %



- kapasitet/antall

Svarfordeling:

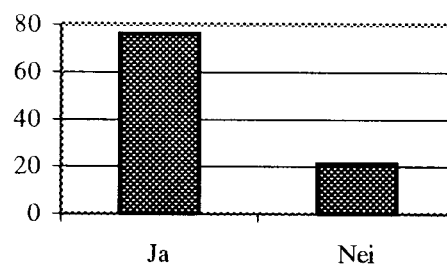
1 (Svært tilfreds)	34
2	41
3	11
4	1
5 (Svært utilfreds)	2
Sum antall svar	89
Svært tilfreds/tilfreds	84,3 %



2.1 Introduksjon/integrering av nye representanter

Ble du som ny representant tatt i mot og inkludert i gruppen på en måte som ga deg den støtte du trengte?

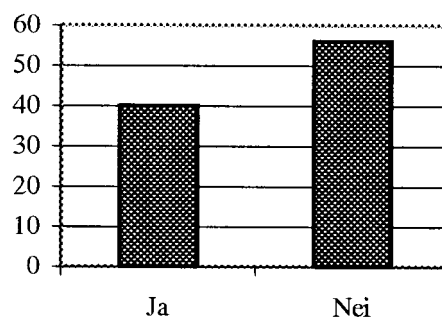
	Antall svar:	%
Ja	76	78,4 %
Nei	21	21,6 %
Sum	97	100,0 %



2.2 Det politiske støtteapparat (rådgiverne)

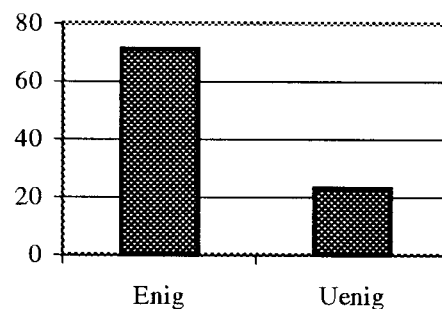
Får du tilstrekkelig bistand til utforming av saker/dokumenter, tilgang til faktainformasjon m.v.?

	Antall svar:	%
Ja	40	41,7 %
Nei	56	58,3 %
Sum	96	100,0 %



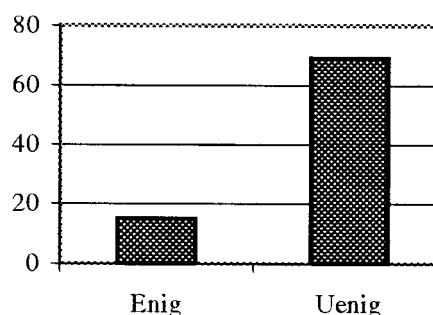
Utsagn: Rådgiverne har ikke tilstrekkelig tid/kapasitet

	Antall svar:	%
Enig	71	75,5 %
Uenig	23	24,5 %
Sum	94	100,0 %



Utsagn: Rådgiverne har ikke tilstrekkelig kompetanse

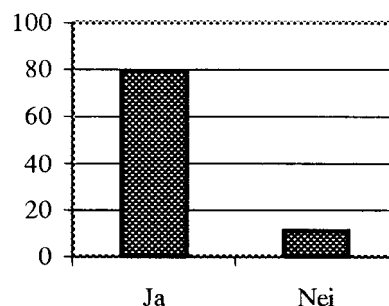
	Antall svar:	%
Enig	15	17,9 %
Uenig	69	82,1 %
Sum	84	100,0 %



2.3 Støtte fra kolleger i stortingsgruppen

Mener du at du har god nok støtte fra dine medrepresentanter i ditt daglige virke?

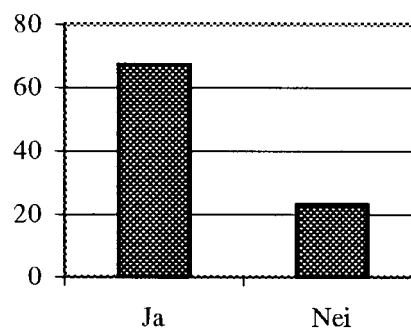
	Antall svar:	%
Ja	79	87,8 %
Nei	11	12,2 %
Sum	90	100,0 %



3.1 Forholdet til komiteen

Sett i lys av det som er nevnt ovenfor, mener du at du har den støtte som er nødvendig for å kunne fungere godt i den komiteen som du er medlem av?

	Antall svar:	%
Ja	67	74,4 %
Nei	23	25,6 %
Sum	90	100,0 %



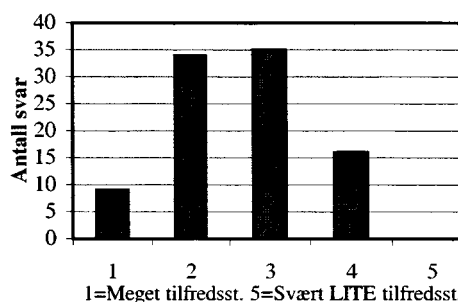
3.2 Organiseringen av stortingsarbeidet

Vi vil gjerne ha ditt syn på organisering, planlegging og tilrettelegging av arbeidet i Stortinget/avdelingene og komiteene, og dine konkrete forslag til eventuelle forbedringer. For å kunne gruppere svarene ber vi om at du bruker en skala hvor 1 angir at arbeidet fungerer meget tilfredsstillende, og 5 angir at det fungerer svært lite tilfredsstillende.

- Arbeidet i Stortinget/avdelingene

Svarfordeling:

1 (Meget tilfredsst.)	9
2	34
3	35
4	16
5 (Svært lite tilfredsst.)	0
Sum antall svar	94
Meget tilfredsst/tilfredsst.	45,7 %



- Arbeidet i komiteene

Svarfordeling:

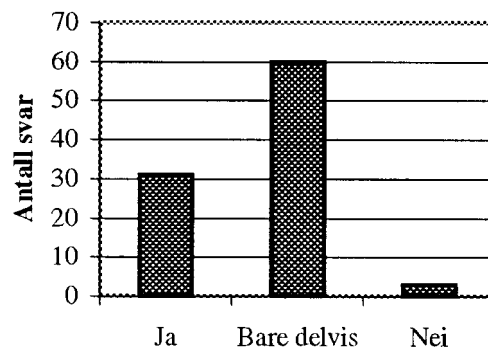
1 (Meget tilfredsst.)	17
2	37
3	26
4	8
5 (Svært lite tilfredsst.)	0
Sum antall svar	88
Meget tilfredsst/tilfredsst.	61,4 %



3.3 Resultater

Får du utrettet det du hadde håpet gjennom stortingsarbeidet?

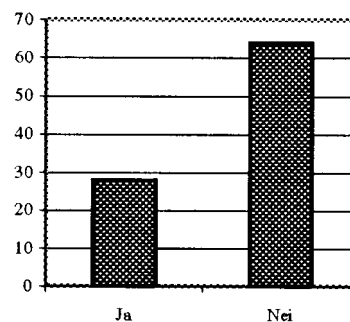
	Antall svar:	%
Ja	31	33,0 %
Bare delvis	60	63,8 %
Nei	3	3,2 %
Sum	94	100,0 %



3.4 Forholdet til familien

Har arbeidet som stortingsrepresentant ført til at forholdet til din nærmeste familie har blitt vanskeligere enn det var før du ble valgt inn?

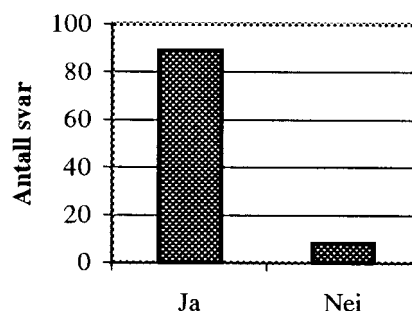
	Antall svar:	%
Ja	28	30,4 %
Nei	64	69,6 %
Sum	92	100,0 %



3.5 Sosialt nettverk

Har du et godt sosialt nettverk rundt deg i dag?

	Antall svar:	%
Ja	89	91,8 %
Nei	8	8,2 %
Sum	97	100,0 %



*3.6 Trivsel***Rent generelt, trives du som stortingsrepresentant?**

	Antall svar:	%
<i>Ja</i>	96	99,0 %
<i>Nei</i>	1	1,0 %
<i>Sum</i>	97	100,0 %

